

# FLASH OBSERVATIONS TECHNIQUES

Observations techniques Vigne N°6 – 10 Mai 2023

Ce flash a été élaboré sur la base des observations réalisées par le service Agronomique d'EVV et étayé par les BSV des Territoires Nord Aquitaine (24, 33, 47) et Sud Aquitaine (40, 64). Nous attirons votre attention sur le fait que le présent document indique une tendance sanitaire régionale, et est susceptible de ne pouvoir être applicable tel quel à chacune de vos parcelles. Ce flash, à vocation purement informative, ne saurait engager la responsabilité de ses auteurs en cas de mauvaise interprétation des données qui y sont contenues. N'hésitez pas à contacter votre interlocuteur EVV habituel.

## → L'ESSENTIEL



Risque faible



Risque moyen



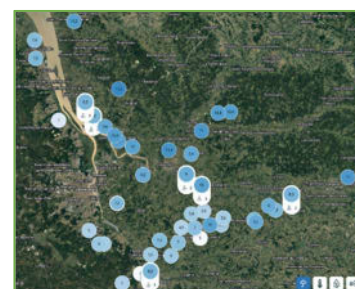
Risque fort

Physiologie	Météo	Mildiou	Oïdium	Black-rot	Escargot	Tordeuses	Engrais verts	Travaux à la vigne
BBCH 53 à BBCH 57	Averses et pluie semaine prochaine	Risque fort, 1 <sup>ère</sup> tâche	Risque moyen à fort	Risque moyen à fort	Activité stable, limaces	Vol en $\sphericalangle$ , ponte, éclosion et 1 <sup>er</sup> glomérules	En floraison, gestion en cours selon objectif	Epamprage, 1 <sup>er</sup> levage

## → MÉTÉOROLOGIE

Ce mardi, des pluies régulières ont arrosé l'ensemble du Nord Aquitaine avec entre 5 à 16 mm cumulés sur la journée selon les secteurs. Grêle sur St Laurent des vignes, périphérie du centre-ville de Bergerac. Grosse grêle sèche (pas de pluie) sur Bergerac Samedi 18h.

En Sud aquitaine, des cumuls de 8 à 15 mm ont été relevé le 09/05. Quelques orages locaux le week-end dernier ont pu générer jusqu'à 25mm de précipitations secteur Condom.



### Prévision Gironde (Artigues près Bordeaux)



### Prévision Pyrénées Atlantique (Uzein)



jeu.11, Instable avec des averses débordant de l'océan et surtout un temps frais pour la période,  
 ven.12, Conditions inchangées avec nouvelles averses, parfois orageuses l'après-midi - T° basses pour la saison,  
 sam.13, Toujours instable avec des nuages et de nouvelles averses sous une fraîcheur marquée,  
 dim.14, Un temps plus sec au nord, humide sud aquitaine avec des températures plus agréables,  
 lun.15, Déjà le retour de l'humidité sous des températures de nouveau bien fraîches,  
 mar.16, L'humidité et la fraîcheur resteraient d'actualité sous l'influence océanique,  
 mer.17, Peu de changement sous l'influence d'une goutte froide avec toujours un risque d'averses et de la fraîcheur.

## → PHENOLOGIE

2-3 feuilles étalées	5-6 feuilles étalées	BF Agglomérés	BF séparés	Floraison	Nouaison	Grains de plomb
Global						

POUR PLUS DE RENSEIGNEMENTS, CONTACTEZ VOTRE TECHNICIEN !

EVV – 230 avenue d'Uchamp 33450 IZON – France - contact.evv@evv.fr  
 SAS au capital de 25.884.120€- RCS Bordeaux 848 290 169– TVA FR 53 848 290 169 - APE 4621Z  
 Flash Observations Vigne n°6: 10/05/2023 EVV - Agrément 6400023 distribution produits phyto à des utilisateurs Pro et Non Pro



# FLASH OBSERVATIONS TECHNIQUES

Les stades progressent vite à la faveur des T°C et des précipitations.

Les stades phénologique moyens observés en 33 et 24 vont de grappes visibles à boutons floraux séparés selon les cépages et la précocité des terroirs. En Sud Aquitaine, les stades vont de grappes visibles en Gascogne à boutons floraux séparés zone Béarn et Jurançon.

Les pampres à la base des ceps sont déjà bien développés. Des riparias en fleurs sont observés dans le médoc.

## SOUTIEN NUTRITIONNEL

2022, a été un millésime sec et à fort stress hydrique. Beaucoup de parcelles ont présenté un feuillage dégradé dès le mois d'août ce qui laissait présager une moins bonne qualité de mise en réserve (amidon) à l'automne 2022.

Ces réserves glucidiques accumulées l'année antérieure jouent donc un rôle majeur lors de la floraison de cette année. Le moment du basculement entre hétérotrophie et autotrophie, correspond au stade inflorescences visibles/séparés (stade de la méiose ovulaire) particulièrement sensible à la carence en glucides, d'où une vulnérabilité des vignes aux stress et à la coulure.

En cas de variations importantes de T°C ou d'amplitudes thermiques journalière, de vent, pluie et l'épisode de gel d'avril, la fécondation peut-être impactée et des phénomènes de coulure et de millerandage peuvent apparaître. Ces stress abiotiques dus au climat ne sont pas maîtrisables, mais ils sont compensables en accompagnement foliaire. De plus, la croissance végétative active du feuillage peut consommer l'énergie nécessaire au bon déroulement du cycle floral.

L'encadrement de floraison, est un stade clé au vignoble afin de minimiser les risques d'avortement et de mauvaise fécondation. La floraison est une période critique, où la compétition dans le végétal est intense, et où l'action de produits biostimulants permet d'éviter un certain nombre d'accidents culturaux. Dans cette phase de forte demande énergétique, la meilleure stratégie reste l'apport foliaire, pour être au plus près des besoins des plantes. La floraison est le stade clé qui conditionne rendement et qualité du millésime.

### Securisation floraison

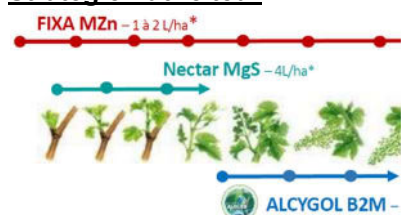


En encadrement de la floraison, **Alcygol ultra** ou **Alcygol B2m** (AB) sont des physiostimulants qui associent le bore à des extraits naturels d'algues marines et à des acides aminés.

Ces applications améliorent la pollinisation et le développement des fleurs (germination du pollen et formation du tube pollinique). L'enjeu de ces apports, est d'améliorer le taux de floraison et de nouaison en optimisant la

formation des fruits. De plus, cette association d'éléments par son effet sur le métabolisme des sucres, a une action synergique et énergétique efficace.

### Stratégie nutritiveur



Tout comme l'Alcygol B2M déjà mentionné précédemment, le **Fixa Mzn** en alternance à chaque traitement et le **Nectar MgS** (cadence de 10-15 jours), permettront de renforcer le fonctionnement de la vigne. Ces 3 solutions sont utilisables en AB.

Les plantations de l'année doivent être régulièrement arrosées. Sur celles à venir, des biostimulants du type Basfoliar-Rhizo bio ou Acrecio, peuvent être appliqués afin de favoriser une bonne reprise du plant et un développement racinaire plus rapide.

## → VERS DE GRAPPES

Les captures d'Eudemis et de Cochylis sont rares ce début de semaine. La fin du vol de G1 semble avoir été globalement atteinte en Gironde, excepté sur le Nord Médoc, Nord Libournais, Pays Foyen et Bergeracois ou la fin du vol des deux ravageurs serait attendue dans 8 jours.

POUR PLUS DE RENSEIGNEMENTS, CONTACTEZ VOTRE TECHNICIEN !

EVV – 230 avenue d'Uchamp 33450 IZON – France - contact.evv@evv.fr  
SAS au capital de 25.884.120€- RCS Bordeaux 848 290 169– TVA FR 53 848 290 169 - APE 4621Z  
Flash Observations Vigne n°6: 10/05/2023 EVV - Agrément 6400023 distribution produits phyto à des utilisateurs Pro et Non Pro



# FLASH OBSERVATIONS TECHNIQUES

Figure 1 piégeage Eudemis

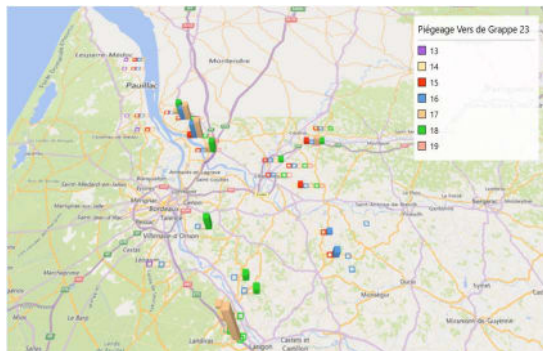


Figure 2 piégeage Cochylys



En Sud Aquitaine, le vol de G1 d'Eudemis serait sur la fin, excepté sur secteur Nord de Auch (Ste Christie).

Des pontes ont déjà eu lieu et les premiers glomérules apparaissent (secteur Léognan, Vallée de Garonne).

## Les glomérules : un indicateur de dégâts en G1

Les larves issues de la ponte de la première génération de tordeuses (G1) se nourrissent en dévorant partiellement les boutons floraux avant de se constituer un abri en les regroupant à l'aide d'un fil de soie : c'est ce qu'on appelle les glomérules. Ils sont un indicateur du niveau de dégâts en G1. Les glomérules apparaissent selon les régions entre début et fin mai. Ces dégâts sont souvent négligeables. Les larves vont ensuite générer la G2, beaucoup plus dommageable pour les grappes.

## Confusion sexuelle : suivi et contrôles du taux de glomérule de 1ère génération (G1)

A partir de mi-mai, il est recommandé de procéder à un comptage des glomérules pour estimer l'importance de la population d'eudemis et de cochylis. Dans le cadre de la confusion sexuelle, au-delà de 30% des inflorescences touchées, il est nécessaire de s'interroger sur le besoin de prévoir un traitement insecticide classique pour abaisser la population de la 2ème génération à un niveau contrôlable par la pour la suite de la diffusion de la phéromone.

## → CICADELLES

Des adultes de cicadelles vertes et de Flavescences dorés sont observés.

## → ESCARGOTS

Depuis mardi, avec le temps humide, les escargots et limaces restent actifs sans que de fortes progressions de populations soient constatées. En moyenne il y a 5 escargots/piège. Quelques particularités en zones sensibles sur lesquelles 13 à 30 escargots ont été dénombrés dans les pièges.

En fonction des secteurs, la vigne a bien poussé, et le seuil de non sensibilité aux escargots est quasiment atteint. Pour rappel, il est impératif d'intervenir (ou de renouveler des applications si les granulés ont disparu) avant que les escargots ne montent dans les ceps.

Rappel des seuils d'interventions en vigne :

- L'activité escargot est en hausse depuis 2 comptages successifs  
OU
- L'activité est  $\geq 5$  escargots au sol

Moyennes relevées 10/05/23	Activité au niveau du sol	Activité sur les ceps
Escargot de grande taille	4	1
Escargot de petite taille	1	1

POUR PLUS DE RENSEIGNEMENTS, CONTACTEZ VOTRE TECHNICIEN !

EVV – 230 avenue d'Uchamp 33450 IZON – France - contact.evv@evv.fr  
SAS au capital de 25.884.120€- RCS Bordeaux 848 290 169– TVA FR 53 848 290 169 - APE 4621Z  
Flash Observations Vigne n°6: 10/05/2023 EVV - Agrément 6400023 distribution produits phyto à des utilisateurs Pro et Non Pro





# FLASH OBSERVATIONS TECHNIQUES

## → ERINOSE

Les symptômes d'Erinose progressent mais tendent à se diluer dans la masse de feuillage en croissance.

## → AUTRES RAVAGEURS

Les adultes de Cigariers ainsi que leurs dégâts sont visibles notamment secteur Nord Blayais.

Des foyers d'Acariose sont constatés sur jeunes cépages blancs.

Les premières galles phylloxériques sont visibles

Des dégâts de gibiers et de cervidés sont constatés.

Des présences de Cochenilles sont signalées sur quelques parcelles. Les œufs sont bien présents sous le bouclier et les premières éclosions débutent et les premières larves seraient visibles.

## → FAUNES AUXILIAIRES

Les coccinelles sont présentes. Les Typhlodromes sont actifs. Les premiers Chrysopes sont observés.

## → MILDIOU

Les signalements de tâches de mildiou sont plus fréquents ce début de semaine. Avec en majorité 1 tâche par parcelle secteurs St Laurent des Combes, Libournais et Blayais et Valeyrac. Ces symptômes sont majoritairement en tâche d'huile mais les débuts de sporulation sont aussi visibles.

**Pluies, hygrométrie et durée humectation sont des facteurs favorables au développement des champignons.**

**En Nord Aquitaine**, Le risque est moyen à fort.

Des projections de spores ont pu se produire les 26/04 et 01/05 sur des pluies d'au moins 5 mm. Les sorties de symptômes observés actuellement étaient attendus du 05 au 12/05.

En prévisionnel, le risque s'accroît légèrement et de nouvelles contaminations sont décrites entre le 12 et le 16/05.

**Surveillez le prévisionnel météo autour du 21/05 qui simule de fortes pluies à date.**

**En Sud Aquitaine**, le risque potentiel est jugé fort.

Les Oospores sont désormais mûres.

Les premières contaminations pré-épidémiques se seraient produites autour du 24/04. Les contaminations épidémiques depuis le 29/04. Des sorties de symptômes pourraient apparaître autour du 12/05.

En prévisionnel, avec la météo annoncées à partir de jeudi et toute la semaine prochaine, le risque s'accroît et de nouvelles contaminations épidémiques sont possibles entre le 11 et le 16/05.

## → OÏDIUM

Pour le moment pas de signalement de maladie sur notre réseau d'observation. Selon le BSV les premiers signalements datent de début de semaine dernière.

Les modèles annonçaient les premières détections de symptômes autour du 05 au 08/05 suite aux contaminations des 05/04 et 26/04.

Nos Oads ont signalés d'autres contaminations issues d'ascospores entre le 05 et le 09/05. De nouvelles sont décrites les 12 et 17/05.

En Nord Aquitaine, concernant la dynamique de l'Oïdium, le risque est en baisse concernant les contaminations primaires, par contre, des contaminations secondaires issues de conidies sont en cours depuis le 05/05 et s'intensifieraient semaine prochaine.

En Sud Aquitaine, le risque est jugé fort avec des contaminations potentielles à venir.

**POUR PLUS DE RENSEIGNEMENTS**, CONTACTEZ VOTRE TECHNICIEN !

EVV – 230 avenue d'Uchamp 33450 IZON – France - [contact.evv@evv.fr](mailto:contact.evv@evv.fr)

SAS au capital de 25.884.120€- RCS Bordeaux 848 290 169– TVA FR 53 848 290 169 - APE 4621Z

Flash Observations Vigne n°6: 10/05/2023 EVV - Agrément 6400023 distribution produits phyto à des utilisateurs Pro et Non Pro

**NOUVEAU**

Découvrez le  
site web EVV  
[evv.fr](http://evv.fr)



Suivez-nous    [evv.fr](http://evv.fr)

# FLASH OBSERVATIONS TECHNIQUES

## → BLACK-ROT

Des sorties de black-rot sans picnides sont plus régulièrement observées ce début de semaine sur le Sauternais, l'Entre deux mers, Le Blayais-Bourgeais, Médoc, Libournais et secteurs Madiran, Landes. Les tâches se situent sur les feuilles 2 à 4. Les fréquences et intensités restent faibles mais des incubations sont encore en cours. Sur les potentielles contaminations autour du 29/04, d'autres sorties de symptômes seraient attendues vers le 20 Mai.

Les pluies du 09/05 ont été potentiellement contaminatrices et, sans protection, des symptômes pourraient s'extérioriser fin Mai.

Le modèle indique que les conditions restent très favorables au développement du black rot. Le niveau de risque potentiel est jugé fort.

Pour les prochains jours, ce risque serait en baisse en 33 et 24 mais il évoluera plus ou moins rapidement en fonction des prochaines précipitations. En Sud Aquitaine le risque est jugé fort. Plus généralement, des risques de contaminations épidémiques sont possibles vu le prévisionnel météo et un stock de périthèces prêts à germer encore disponible.



## → EXCORIOSE

A la faveur des rares pluies, des contaminations sont toujours possibles sur parcelles à historique. La période de réceptivité de la vigne va généralement du stade éclatement du bourgeon au stade 2-3 feuilles étalées, mais dans des conditions favorables elle peut se prolonger jusqu'à 6-8 feuilles étalées. Quelques nouveaux symptômes sur jeunes pousses ont été observés ce début de semaine sur Merlot.



## → GESTION DU SALISSEMENT

Sous le rang, le Ray-grass, les folles avoines et chiendent se développent. Epilobes, Erigerons et liserons croissent rapidement et des levées de pourpiers, chénopodes, morelles et composées sont observées. Cette flore pousse rapidement à la faveur des conditions actuelles. La vesce issue des semis d'engrais vert envahit les ceps de certaines parcelles.

Rappel sur l'efficacité des herbicides foliaires chimiques systémiques.

- Appliquer la spécialité dans des conditions météorologiques optimales.
- Respecter les doses recommandées indiquées sur l'étiquette en fonction de l'espèce et du stade de développement de l'adventice à contrôler.
- Privilégier les stades jeunes ou en rattrapage au stade épiaison/floraison des adventices vivaces et graminées.

L'efficacité des herbicides foliaires de contact est optimale sur dicotylédones jeunes.

Le travail du sol sous le cavaillon se poursuit.

**Lors de ces interventions surtout en vigne basse, attention aux projections de terres porteuses de spores de mildiou, Black-rot sur le végétal.**

- Intervenir sur sol ressuyé sur des stades d'adventices jeunes.
- La fraîcheur du sol facilitera la pénétration des outils.
- Choisir un outil adapté.

Retardez la tonte des inter-rangs si possible cela limitera la repousse et la consommation de la réserve hydrique. Une réflexion est à avoir sur la gestion d'un enherbement au sein du vignoble et de savoir l'adapter en fonction des situations. Il paraît indispensable, avec le changement climatique, de l'ajuster chaque année aux conditions météorologiques. La gestion de l'enherbement doit donc être étudiée en fonction du sol, du climat, de l'environnement global et des besoins de chaque parcelle. **Les capteurs Hydroscore® proposés par EVV peuvent aider à piloter la contrainte hydrique des parcelles.**

## → GESTION DU VIGNOBLE

POUR PLUS DE RENSEIGNEMENTS, CONTACTEZ VOTRE TECHNICIEN !

EVV – 230 avenue d'Uchamp 33450 IZON – France - [contact.evv@evv.fr](mailto:contact.evv@evv.fr)

SAS au capital de 25.884.120€- RCS Bordeaux 848 290 169 – TVA FR 53 848 290 169 - APE 4621Z

Flash Observations Vigne n°6: 10/05/2023 EVV - Agrément 6400023 distribution produits phyto à des utilisateurs Pro et Non Pro

NOUVEAU

Découvrez le site web EVV  
[evv.fr](http://evv.fr)



Suivez-nous    [evv.fr](http://evv.fr)

# FLASH OBSERVATIONS TECHNIQUES

Les pliages des bois se terminent sur les zones gélives. Les premiers levages ont débutés. Les travaux de carassonnage s'achèvent.

Les épamprages des têtes ont débuté.

Les épamprages à la base des ceps se poursuivent.

- Epamprage manuel et mécanique : n'attendez pas que la base des rameaux se lignifie.

- Epamprage chimique sur vigne de plus de 4 ans sur pampres jeunes, non lignifiées.

Il est nécessaire de détruire les pampres au pied des ceps afin de limiter l'installation du mildiou (ascenseur à maladies et refuge à cicadelles).

Lors de l'opération d'épamprage chimique, il convient de mettre tout en œuvre pour réduire la dérive des substances actives utilisées et éviter les brûlures à cause des embruns de pulvérisation.

Attention à ne pas appliquer de glyphosate sur les pampres.

Les plantations 2023 continuent.

## → OUTILS DE PILOTAGE AU VIGNOBLE

### ▶ VEGETAL SIGNALS

EVV vous présente un nouvel OAD et un nouveau partenariat :

La Société **VEGETAL SIGNALS**, première entreprise au monde à fournir des services d'aide à la décision et d'automatisation agricole, basés sur l'électrophysiologie des plantes. En s'appuyant sur les techniques des neurosciences, l'entreprise a développé des capteurs et des méthodes d'analyse qui permettent de suivre en continu l'activité des plantes et d'identifier **leurs besoins en termes d'eau**, de suivre en temps réel les **indicateurs de maturité** pour optimiser la date de vendanges et les sélections parcelles... »

Basée sur l'activité électrique des cultures, les capteurs traduisent l'état des plantes en temps réel.

 vegetal signals



Pour toutes demandes d'informations et/ou d'accompagnement, contactez nos techniciens EVV

### ▶ WEENAT®

EVV vous propose des stations météo connectées avec



5 offres possibles avec des stations météo dématérialisées et/ou des stations physiques ajustables selon les spécificités des besoins rencontrés (capteur gel)

Toutes les offres comprennent :

- Une interface mobile Weenat avec des alertes paramétrables
- Des prévisions à 9 jours tous paramètres
- Un connecteur Movida grapevision



## → REGLE DE BONNE PRATIQUE - QUALITE DE PULVERISATION

Le réglage du pulvérisateur se fait à poste fixe pour vérifier certains paramètres de fonctionnement de manière à connaître le volume de bouillie appliqué par hectare. Puis, au vignoble, pour adapter le réglage des diffuseurs à la végétation à traiter.

**Rappel : Pour protéger efficacement la vigne, il faut:**

Soigner sa pulvérisation, Adapter la cadence de traitements aux conditions de pression, aux pluies, aux durées d'humectation du végétal et à la pousse. Alternier les familles chimiques.

**Règles essentielles à prendre en considération:**

☞ Le bon réglage des appareils (orientation des diffuseurs, connaissance du volume hectare) est un prérequis indispensable pour toute démarche d'optimisation des intrants phytosanitaires.

POUR PLUS DE RENSEIGNEMENTS, CONTACTEZ VOTRE TECHNICIEN !

EVV - 230 avenue d'Uchamp 33450 IZON - France - contact.ev@evv.fr

SAS au capital de 25.884.120€ - RCS Bordeaux 848 290 169 - TVA FR 53 848 290 169 - APE 4621Z

Flash Observations Vigne n°6: 10/05/2023 EVV - Agrément 6400023 distribution produits phyto à des utilisateurs Pro et Non Pro

NOUVEAU

Découvrez le site web EVV  
evv.fr



Suivez-nous  evv.fr

# FLASH OBSERVATIONS TECHNIQUES

☞ Pour une pulvérisation efficace, le feuillage doit être sec et il faut au minimum 2h de délai sans pluie après l'application. De plus, pour éviter le ruissellement, principal facteur de transfert des produits phytosanitaires vers les eaux, il ne doit pas pleuvoir dans les 2 à 3 heures qui suivent le traitement.

☞ L'humidité de l'air doit être la plus élevée possible : le minimum se situe à 60% et l'optimum au-delà de 80% (une faible hygrométrie va entraîner l'évaporation des gouttelettes les plus fines vers l'atmosphère et aussi limiter fortement la pénétration foliaire des produits).

☞ Si un traitement est interrompu en raison de conditions météorologiques (pluie, vent) ou soucis mécanique, il faut veiller à maintenir la bouillie en agitation régulière dans la cuve afin d'éviter que celle-ci se dépose. Dans tous les cas, ne pas dépasser 24h de vieillissement en cuve.

☞ « Les produits ne peuvent être pulvérisés ou poudrés que si l'intensité du vent ne dépasse pas 3 sur l'échelle de Beaufort (vitesse de 19 km/h) » cette vitesse doit être appréciée sur le lieu de traitement (feuilles et pétioles des arbres constamment agitées, drapeaux qui volent au vent).

## Règle d'incorporation des produits en cuve

1- Les produits travaillant sur la qualité de l'eau
2- Les produits particuliers : inférieurs à 100 gr, sacs hydrosolubles
3- Les solides, les granulés : WG, WP
4 Les suspensions concentrées : SC
5- Les suspo-émulsions : SE
6- Les émulsions dans l'eau : EW
7- Les concentrés émulsionnables : EC
8- Les liquides solubles : SL
9- Les adjuvants : huiles, mouillants
10- Les correcteurs de carences : Mg, Mn, Cu, ...
11- Les engrais

Sources	Sites de consultation
BSV	<a href="https://nouvelle-aquitaine.chambres-agriculture.fr/agro-environnement/ecophyto/surveillance-biologique-du-territoire/bsv-vigne/">https://nouvelle-aquitaine.chambres-agriculture.fr/agro-environnement/ecophyto/surveillance-biologique-du-territoire/bsv-vigne/</a>
Note nationale maladies de la vigne 2023	<a href="https://ecophytopic.fr/pic/prevenir/note-technique-2023-sur-les-resistances-aux-maladies-de-la-vigne">https://ecophytopic.fr/pic/prevenir/note-technique-2023-sur-les-resistances-aux-maladies-de-la-vigne</a>
Site E-phy-Anses	<a href="https://ephy.anses.fr/">https://ephy.anses.fr/</a>
Liste des produits de biocontrôle	<a href="https://ecophytopic.fr/reglementation/protger/liste-des-produits-de-biocontrole">https://ecophytopic.fr/reglementation/protger/liste-des-produits-de-biocontrole</a>
Liste actualisée des équipements anti-dérive	<a href="https://info.agriculture.gouv.fr/gedei/site/bo-agri/instruction-2022-425">https://info.agriculture.gouv.fr/gedei/site/bo-agri/instruction-2022-425</a>
* instruction technique DGPE/SDFE/2023-155 du 3 mars 2023	<a href="https://info.agriculture.gouv.fr/gedei/site/bo-agri/instruction-2023-155/telechargement">https://info.agriculture.gouv.fr/gedei/site/bo-agri/instruction-2023-155/telechargement</a>



Action financée avec le concours de l'Agence de l'Eau Adour-Garonne



Avant toute utilisation de produits de protection des plantes, assurez-vous que celle-ci est indispensable. Privilégiez chaque fois que possible les méthodes alternatives et les produits présentant le risque le plus faible pour la santé humaine et animale et pour l'environnement, conformément aux principes de la protection intégrée, consultez <http://agriculture.gouv.fr/ecophyto>. Pour les usages autorisés, doses, conditions et restrictions d'emploi : se référer à l'étiquette du produit et/ou [www.phytodata.com](http://www.phytodata.com).

**POUR PLUS DE RENSEIGNEMENTS, CONTACTEZ VOTRE TECHNICIEN !**

EVV – 230 avenue d'Uchamp 33450 IZON – France - [contact.evv@evv.fr](mailto:contact.evv@evv.fr)  
SAS au capital de 25.884.120€- RCS Bordeaux 848 290 169– TVA FR 53 848 290 169 - APE 4621Z  
Flash Observations Vigne n°6: 10/05/2023 EVV - Agrément 6400023 distribution produits phyto à des utilisateurs Pro et Non Pro

