

FLASH OBSERVATIONS TECHNIQUES

Observations techniques Vigne N°10 – 07 Juin 2023

Ce flash a été élaboré sur la base des observations réalisées par le service Agronomique d'EVV et étayé par les BSV des Territoires Nord Aquitaine (24, 33, 47) et Sud Aquitaine (40, 64). Nous attirons votre attention sur le fait que le présent document indique une tendance sanitaire régionale, et est susceptible de ne pouvoir être applicable tel quel à chacune de vos parcelles. Ce flash, à vocation purement informative, ne saurait engager la responsabilité de ses auteurs en cas de mauvaise interprétation des données qui y sont contenues. N'hésitez pas à contacter votre interlocuteur EVV habituel.

→ L'ESSENTIEL



Risque faible



Risque moyen



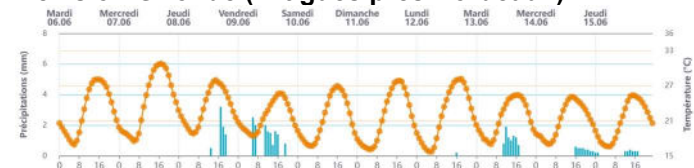
Risque fort

| Physiologie | Météo | Mildiou | Oïdium | Black-rot | Cicadelles | Tordeuses | Nutrition | Travaux à la vigne | Matinée Tech'vigne EVV |
|-------------------|--------------------------|--------------------------------|-------------|---------------------|-----------------------------|-----------------------------|--|----------------------|---------------------------|
| | | | | | | | | | Le 06 Juillet 2023 |
| BBCH 67 à BBCH 73 | Orages récurrents, grêle | Risque fort Sortie symptôme | Risque fort | Risque moyen à fort | T1 Flavescence dès 05/06 | Vol G2 imminent, glomérules | Alcygol, Basfoliar, Prevax/Hydrostress | Levage Plantation | Matinée TECH'vigne |
| | | | | | | | | | |

→ MÉTÉOROLOGIE

Le 02/06, nouvel orage de grêle destructeur secteur Grézillac. Localement, pluies fortes entre Samedi et Lundi soir dernier avec parfois plus de 50 mm.

Prévision Gironde (Artigues près Bordeaux)



Prévision Pyrénées Atlantique (Uzein)



jeu.08, Chaleur estivale et temps lumineux - toutefois des remontées plus instables possibles en fin de journée.

ven.09, Plus instable avec un risque d'orage s'accroissant au fil de la journée - Chaleur lourde,

sam.10, mêmes conditions marquées par une forte chaleur en journée, puis par ces possibilités orageuses en soirée/nuit,

dim.11, Peu ou prou les mêmes conditions orageuses et instables après une chaude journée en Nord Aquitaine

du.12 au 13, Possiblement nuageux et plus frais sous l'influence d'une goutte froide avec des ondées.

→ PHENOLOGIE



BF séparés

Floraison

Nouaison

Grains de plomb

Grains de pois

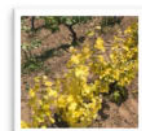
| | | | | | |
|--------|--|--|--|--|--|
| Global | | | | | |
|--------|--|--|--|--|--|

Les stades phénologiques moyens observés en 33 et 24 vont de fin floraison à nouaison. Le stade grains de plomb est déjà observé. La floraison se déroule vite et une avance moyenne de 3 jours est constatée comparé à 2022. En Sud Aquitaine, les stades vont de mi floraison à début nouaison. La pousse végétative s'est encore fortement développée et a pu cumuler 45 cm de plus depuis mercredi dernier. Coulure à quantifier prochainement.

→ PHYSIOLOGIE - SOUTIEN NUTRITIONNEL

Des rougissements sur feuilles du bas apparaissent.

Des carences azotées et potassiques s'expriment. Des jaunissements foliaires type virose sont observés en Médoc et Sauternais.



POUR PLUS DE RENSEIGNEMENTS, CONTACTEZ VOTRE TECHNICIEN !

EVV – 230 avenue d'Uchamp 33450 IZON – France - contact.evv@evv.fr

SAS au capital de 25.884.120€- RCS Bordeaux 848 290 169– TVA FR 53 848 290 169 - APE 4621Z

Flash Observations Vigne n°10: 07/06/2023 EVV - Agrément 6400023 distribution produits phyto à des utilisateurs Pro et Non Pro

NOUVEAU

Découvrez le site web EVV
evv.fr



Suivez-nous

Grêle

Les orages de grêles se succèdent et le secteur de Grezillac, Guillac et Moulon ont été fortement touchés vendredi dernier sur 200 hectares. A moindre échelle, un épisode de grêle est tombé dimanche du côté de Sainte Foy la grande.

➤ ACTION SUR LE VEGETAL

Sur les chutes de grêle intervenant avant le 15 juin, la retaille peut s'imposer :

- CAS 1 :
 - Si tous les fruits sont détruits
 - Si tous les rameaux sont éclatés et pelés jusqu'à leur base

L'objectif est de favoriser la repousse de sarments corrects pouvant servir de support à la prochaine taille hivernale, et d'éviter les développements faibles et buissonnants sur l'ensemble des parties blessées de la souche.

La taille ou retaille sur Guyot simple ou double devra permettre de laisser 2 à 3 bourgeons sur les longs bois.

- CAS 2 :
 - Si les rameaux herbacés ne sont ni éclatés ni pelés et qu'il reste des inflorescences intactes, il est inutile de retailler, le développement des entre-coeurs contribuera au renouvellement de la végétation

➤ PROTECTION FONGIQUE

L'accent doit alors être porté sur la protection phytosanitaire afin de permettre un bon aoûtement final et une bonne mise en réserve. Après la chute de grêle, il faut traiter dans un délai rapide avec un fongicide de contact.

Pour les viticulteurs en Agriculture Biologique, peu d'alternative à part le cuivre, mais ce dernier ne possède pas d'effet cicatrisant et peut avoir tendance à freiner la croissance des rameaux selon la dose utilisée.

D'une manière générale, toutes les vignes touchées fortement ou légèrement demandent une attention accrue car plus sensibles au développement des maladies.

➤ APPORT FOLIAIRE :

La vigne a subi un traumatisme, elle va puiser dans ses réserves pour compenser.

En cette période de floraison, il est important d'accompagner la vigne pour limiter son stress.

Vigne grêlées partiellement :

Il faut accompagner la vigne avec de l'Alcygol Ultra (AB) pour déstresser la vigne dans les 3-4 jours à la dose de 2l/ha grâce à sa composition en acides aminés + algues.

Apporter ensuite +8/10 jours un mélange de Fertigofof Origin ou Fertigofof 4-2-7 (AB) dose de 3l/ha + Megagreen utilisable en AB dose de 1.5kg pour l'apport nutritionnel et la relance de l'activité photosynthétique.

Le positionnement Fertigofof + Megagreen pourra être positionné en fin de campagne pour les vignes entièrement grêlées.

Apport au sol : sur les parcelles entièrement grêlées et/ou retaillées, 50 Unités d' N.

Stress climatique

Les effets du changement climatique sont de plus en plus visibles. Les épisodes de coups de chaud se multiplient, se renforcent et la répartition des précipitations devient de plus en plus aléatoire.

Certains secteurs affichent un déficit hydrique depuis le début de la saison végétative (Médoc, Blayais-Bourgeais, Sauternais, Castillonnais...). Bien qu'actuellement la vigne ne semble pas encore trop exprimer cet état de fait, on peut observer sur certaines parcelles un port d'inflorescence moins turgescent et une croissance des rameaux ralentie. Même les adventices jaunissent par manque d'eau.

Une action d'accompagnement doit être réfléchiée dès maintenant.

Des applications foliaires, telles que l'approche **Prevax/Hydrostress** ou **Megagreen** pourraient débuter prochainement.

En complément, le **Basfoliar® Si**, dès la chute des capuchons floraux, puis début fermeture et fermeture complète de la grappe, crée un « effet double paroi » par la silice qu'il apporte sur les cellules de l'endoderme et permet :

- Une résistance accrue contre les pathogènes
- Un meilleur port végétatif donc une meilleure photosynthèse

Une économie d'eau par transpiration, donc le maintient d'un potentiel hydrique élevé dans la plante.

L'utilisation de barrières physiques pour la protection des plantes est une pratique de plus en plus usitée contre les stress biotiques ou abiotiques.



POUR PLUS DE RENSEIGNEMENTS, CONTACTEZ VOTRE TECHNICIEN !

EVV – 230 avenue d'Uchamp 33450 IZON – France - contact.evv@evv.fr

SAS au capital de 25.884.120€- RCS Bordeaux 848 290 169– TVA FR 53 848 290 169 - APE 4621Z

Flash Observations Vigne n°10: 07/06/2023 EVV - Agrément 6400023 distribution produits phyto à des utilisateurs Pro et Non Pro

NOUVEAU

Découvrez le site web EVV
evv.fr



Suivez-nous   evv.fr

FLASH OBSERVATIONS TECHNIQUES

L'Invelop ou Argical Pro sont recommandés pour créer une barrière physique et préventive, permettant de compléter la résistance des plantes face à différents stress.

En conditions de stress thermique, liés aux fortes chaleurs, ces talcs ou argiles kaoliniques permettent de diminuer la T°C à la surface des feuilles et des grappes et préservent la culture des coups de chaud et coups de soleil. Ces solutions limitent la présence de cicadelles et les dégâts sous-jacents.

Une adaptation des pratiques culturales, telle que la gestion des couverts permanents ou du salissement sous le rang, pourrait atténuer dans un premier temps le phénomène. Ces pratiques visent à réduire l'évaporation de l'eau du sol ou l'évapotranspiration du végétal.

➤ Sécurisation de la floraison

Les secondes applications d'**Alcygol® Ultra** (AB) ou **Alcygol® B2M** (AB) sont à positionner fin floraison/ nouaison.



➤ Sécurisation rendement

Basfoliar® Kelp est à appliquer à la nouaison puis renouvelé 15 j plus tard afin de bénéficier des avantages suivants:

- Optimiser l'enracinement (choc auxinique)
- Améliorer le rendement (stimulation de la végétation)
- Améliorer la qualité (meilleure assimilation des éléments)
- Favoriser la ventilation de la grappe (allongement de la grappe)

➤ Stratégie nutritionneur

Le **Fixa Mzn** en alternance à chaque traitement et le **Nectar MgS** (cadence de 10-15 jours), permettront de renforcer le fonctionnement de la vigne. Ces solutions sont utilisables en AB.

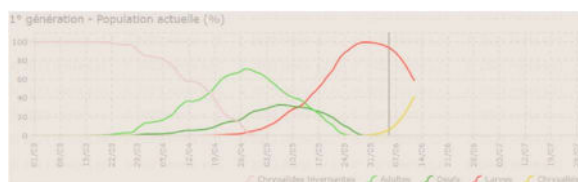
➤ Stratégie plantation

L'arrosage des plantations de l'année doit être piloté au plus juste si absence de pluie.

Sur celles à venir, des biostimulants du type Basfoliar- Rhizo bio ou Acrecio, peuvent être appliqués afin de favoriser une bonne reprise du plant et un développement racinaire plus rapide.

➔ **VERS DE GRAPPES**

Première génération : les observations de piégeage ont montré des pics de vol autour du 22-25 avril pour les zones précoces et autour du 27 avril-2 mai pour les autres secteurs. Nos observations de la semaine dernière montrent des pourcentages élevés de glomérules dans les parcelles historiques, avec des chenilles qui ont atteint le stade L4-L5.



Seconde génération : le début de vol (information modélisation) est annoncé à **partir du 10 juin** pour les **zones précoces**, **autour du 15 juin** pour les **autres secteurs**.

Les pièges sont à installer ou les capsules à remplacer.

➔ **CICADELLES**

Les populations d'adultes et larves de cicadelles vertes et de Flavescences dorés restent faibles.

Les GDON ont communiqué et le premier traitement obligatoire contre *Scaphoïdus titanus* débutera le 05 Juin.

Toutes parcelles de vignes en place doivent être traitées même celles en attente d'arrachage et les plantations.

Les vignes Mères : 3 traitements sont à réaliser selon les dates des traitements obligatoires.

Retrouvez la date des traitements et les communes concernées sur le site de la DRAFF :

https://draaf.nouvelle-aquitaine.agriculture.gouv.fr/1_flavescence-doree_communes-et-dates-des-traitements-insecticides-obligatoires-a2746.html

Attention au risques de brûlures avec le Pyrevert quand les températures sont élevées.

POUR PLUS DE RENSEIGNEMENTS, CONTACTEZ VOTRE TECHNICIEN !

EVV – 230 avenue d'Uchamp 33450 IZON – France - contact.evv@evv.fr

SAS au capital de 25.884.120€- RCS Bordeaux 848 290 169– TVA FR 53 848 290 169 - APE 4621Z

Flash Observations Vigne n°10: 07/06/2023 EVV - Agrément 6400023 distribution produits phyto à des utilisateurs Pro et Non Pro

NOUVEAU

Découvrez le site web EVV
evv.fr



Suivez-nous evv.fr

FLASH OBSERVATIONS TECHNIQUES

→ AUTRES RAVAGEURS

Les adultes de Cigariers ainsi que leurs dégâts sont toujours visibles. Des escargots et limaces sont présents sur feuilles. Quelques cas d'acariose sont signalés. On peut observer les migrations des larves de Cochenilles.

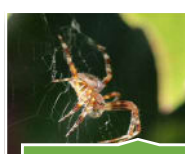


→ FAUNES AUXILIAIRES

Les coccinelles sont présentes. Les Typhlodromes sont actifs. Les premiers Chrysopes sont observés.



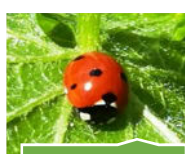
Opilion



Araignée



Larve syrph



Coccinelle

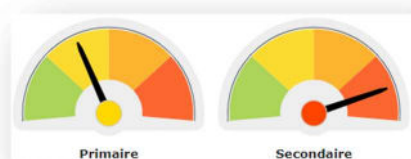


Larve coccinelle



Larve chrysope

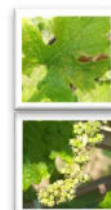
→ MILDIOU



Depuis samedi 03/06 des sorties importantes de nouvelles tâches de mildiou sont observées. Ces symptômes sont en tâche d'huile ou en sporulation active. Les taches nécrotiques plus anciennes repartent également en sporulation sur les secteurs arrosés, mais pas que.

En parallèle, des extériorisations parfois massives de Rot-gris sont constatées avec soit quelques bouquets floraux atteints soit l'ensemble des grappes d'un cep ou d'une parcelle.

Du Rot-brun commence à être constaté. Des symptômes sur rameaux et vrilles sont également notés.



Pluies, hygrométrie et durée humectation sont des facteurs favorables au développement des champignons.

En Aquitaine, Le risque actuel est fort à très fort selon les secteurs et le restera jusqu'au 13/06. Les sorties de symptômes observées depuis le 02/06 sur feuilles étaient attendues du 30/05 au 03/06 en lien avec les pluies contaminatrices du 21 au 23/05. Sur ces mêmes pluies des sorties sur grappes sont apparues depuis le 02/06 et se sont pleinement exprimées durant le week-end.

Les pluies +/- fortes enregistrées localement les 28 et 29/05 ont pu générer des contaminations primaires et secondaires qui pourraient produire de nouvelles sorties de symptômes qui vont se superposer à ceux déjà présents. Les températures chaudes et l'hygrométrie forte raccourcissent le cycle de la maladie.

Le stock d'inoculum disponible au sol se réduit, mais il est complété par les sporulations présentes. Le vent permet aussi de déplacer cet inoculum et produire de la sporée aérienne.

Le modèle a décrit des contaminations primaires et secondaires depuis le 02/06 jusqu'au 06/06. D'autres symptômes pourraient apparaître du 09 au 13/06.

En prévisionnel, de nouveaux épisodes pluvio-orageux sont décrits du 09 au 13/06. Le mildiou déclaré sera en phase de sporulation maximale autour du 10/06 et aura un pouvoir infectieux très fort.

Le peu de fiabilité que l'on peut accorder aux prévisions météo et la floraison en cours, obligent d'assurer une protection préventive sans faille.

POUR PLUS DE RENSEIGNEMENTS, CONTACTEZ VOTRE TECHNICIEN !

EVV – 230 avenue d'Uchamp 33450 IZON – France - contact.evv@evv.fr
SAS au capital de 25.884.120€- RCS Bordeaux 848 290 169– TVA FR 53 848 290 169 - APE 4621Z
Flash Observations Vigne n°10: 07/06/2023 EVV - Agrément 6400023 distribution produits phyto à des utilisateurs Pro et Non Pro

NOUVEAU

Découvrez le site web EVV
evv.fr



Suivez-nous    evv.fr

FLASH OBSERVATIONS TECHNIQUES

→ OÏDIUM

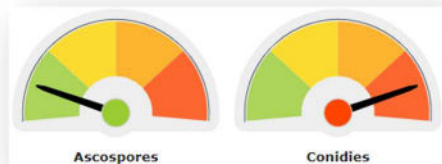


Figure 2 indicateur jusqu'au 13/06

Progressions ou nouveaux signalements d'Oïdium sur feuilles sur Saint-Germain du Puch, Saint-Hippolyte et Saint-Genis du bois et Nord Médoc.



Ces symptômes étaient attendus sur la période du 28/05 au 05/06. D'autres sont en incubation et pourraient apparaître autour à partir du 16/06.

En **Aquitaine**, le risque de contamination primaire continue de baisser cette semaine en lien avec le stock d'ascospores qui diminue. Toutefois, des risques d'infections demeurent du 09 au 12/06, avec un risque plus élevé le 13/06. En revanche, de fortes contaminations secondaires issues de conidies sont signalées. Elles devraient s'enchaîner jusqu'au 13/06 avec un risque plus fort le 10/06.

Pendant la floraison, la sensibilité est maximale sur feuilles et sur grappes.

→ BLACK-ROT



Figure 3 indicateur jusqu'au 13/06

De nouvelles tâches fraîches sur feuilles sont détectées ce début de semaine.

Les ascospores issues de momies sont désormais quasi nuls à date. Mais les conidies qui en sortent sont encore disponibles. De plus, les tâches présentes sur feuilles depuis début Mai, sont ou seront la source principale de contamination sur grappes si les picnides sont toujours viables.



Sur les pluies du 22 et 23/05, non ou mal protégées, des sorties de taches sur feuilles étaient possibles à partir du 03/06 et ont été constatées sur témoin non traités ce début de semaine. Sous les orages des 28 et 29/05 et du 02 au 06/06, les potentielles contaminations sont toujours en incubation et pourraient s'exprimer sur feuilles dès le 15/06.

Des contaminations sur inflorescences ont pu également se produire et le black-rot est encore en latence et aucune sortie n'est annoncée avant le 20/06.

Le risque serait fort les 09 et 10/06 puis les 12 et 13/06 avec des contaminations décrites sous les pluies. Entre temps, il restera à un niveau moyen.

→ BOTRYTIS

La floraison s'enchaîne vite et les stades nouaison, voire grains de plomb, sont déjà constatés.

Pour ceux qui optent pour une stratégie anti-botrytis dès la fin floraison, le premier traitement est à prévoir.

→ GESTION DU VIGNOBLE

Les coups de vents occasionnent de la casse de rameaux. Les levages se poursuivent.

Les écimages ont commencé suite à la forte pousse de ces derniers jours.

Écimage – Rognage avant application d'un traitement systémique:

- Il est préférable de réaliser les écimages rognages quelques jours avant l'application car ce sont des opérations qui stressent la vigne et qui freinent la pénétration et le mode d'action des produits systémiques.
- Après application ; attendre le plus possible (5 à 6 jours après le traitement) pour effectuer ces opérations de réduction de végétation.

Préférer la première solution qui en plus permet une meilleure qualité d'application et de ne pas exporter les substances actives présentes dans le végétal.

Les biostimulants sont à finir d'appliquer pour sécuriser le rendement en encadrement de floraison ou pour jouer sur l'élongation de la rafle et le poids des baies dès la nouaison (Basfoliar Kelp ou Oligo max).

POUR PLUS DE RENSEIGNEMENTS, CONTACTEZ VOTRE TECHNICIEN !

EVV – 230 avenue d'Uchamp 33450 IZON – France - contact.evv@evv.fr

SAS au capital de 25.884.120€- RCS Bordeaux 848 290 169 – TVA FR 53 848 290 169 - APE 4621Z

Flash Observations Vigne n°10: 07/06/2023 EVV - Agrément 6400023 distribution produits phyto à des utilisateurs Pro et Non Pro

NOUVEAU

Découvrez le site web EVV
evv.fr



Suivez-nous evv.fr

FLASH OBSERVATIONS TECHNIQUES

Les travaux du sol sont parfois arrêtés avec les sols détrempés et les traitements se renouvellent.

Les plantations se poursuivent.

Le désherbage des plantations s'effectue avec anti germinatifs.

La pose des capteurs **Végétal Signals®** est en cours. **Il est encore temps de souscrire à un abonnement afin de bénéficier de cette technologie sur le stress hydrique et le suivi de la maturité du raisin.**

→ AIDES

Températures élevées de juin 2022 : indemnisation possible pour pertes de fonds sur vignes

Le caractère de calamités agricoles a été reconnu pour les pertes de fonds sur vignes au Comité National de Gestion des Risques en Agriculture (FNGRA) du 19 avril 2023.

Les producteurs sinistrés peuvent déposer une demande d'indemnisation au plus tard **le 3 juillet 2023 à la DDTM**. <https://www.gironde.gouv.fr/Actions-de-l-Etat/Agriculture-viticulture-foret/Températures-elevees-juin-2022-Indemnisation-des-pertes-de-fonds-sur-jeunes-plantations-de-vignes>



Une nouvelle édition centrée sur les enjeux environnementaux de demain !

Comprendre et s'adapter aux changements climatiques

Favoriser la biodiversité

Réduire l'utilisation des produits phytosanitaires

Les inscriptions sont ouvertes

| Sources | Sites de consultation |
|---|---|
| BSV | https://nouvelle-aquitaine.chambres-agriculture.fr/agro-environnement/ecophyto/surveillance-biologique-du-territoire/bsv-vigne/ |
| Note nationale maladies de la vigne 2023 | https://ecophytopic.fr/pic/prevenir/note-technique-2023-sur-les-resistances-aux-maladies-de-la-vigne |
| Site E-phy-Anses | https://ephy.anses.fr/ |
| Liste des produits de biocontrôle | https://ecophytopic.fr/reglementation/proteger/liste-des-produits-de-biocontrole |
| Liste actualisée des équipements anti-dérive | https://info.agriculture.gouv.fr/gedei/site/bo-agri/instruction-2022-425 |
| * instruction technique DGPE/SDFE/2023-155 du 3 mars 2023 | https://info.agriculture.gouv.fr/gedei/site/bo-agri/instruction-2023-155/telechargement |



Action financée avec le concours de l'Agence de l'Eau Adour-Garonne



Avant toute utilisation de produits de protection des plantes, assurez-vous que celle-ci est indispensable. Privilégiez chaque fois que possible les méthodes alternatives et les produits présentant le risque le plus faible pour la santé humaine et animale et pour l'environnement, conformément aux principes de la protection intégrée, consultez <http://agriculture.gouv.fr/ecophyto>. Pour les usages autorisés, doses, conditions et restrictions d'emploi : se référer à l'étiquette du produit et/ou www.phytodata.com.

POUR PLUS DE RENSEIGNEMENTS, CONTACTEZ VOTRE TECHNICIEN !

EVV – 230 avenue d'Uchamp 33450 IZON – France - contact.evv@evv.fr

SAS au capital de 25.884.120€- RCS Bordeaux 848 290 169– TVA FR 53 848 290 169 - APE 4621Z

Flash Observations Vigne n°10: 07/06/2023 EVV - Agrément 6400023 distribution produits phyto à des utilisateurs Pro et Non Pro

NOUVEAU

Découvrez le site web EVV
evv.fr



Suivez-nous  evv.fr