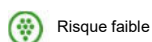


FLASH OBSERVATIONS TECHNIQUES

Observations techniques Vigne N°16 – 19 juillet 2023

Ce flash a été élaboré sur la base des observations réalisées par le service Agronomique d'EVV et étayé par les BSV des Territoires Nord Aquitaine (24, 33, 47) et Sud Aquitaine (40, 64). Nous attirons votre attention sur le fait que le présent document indique une tendance sanitaire régionale, et est susceptible de ne pouvoir être applicable tel quel à chacune de vos parcelles. Ce flash, à vocation purement informative, ne saurait engager la responsabilité de ses auteurs en cas de mauvaise interprétation des données qui y sont contenues. N'hésitez pas à contacter votre interlocuteur EVV habituel.

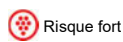
→ L'ESSENTIEL



Risque faible



Risque moyen



Risque fort

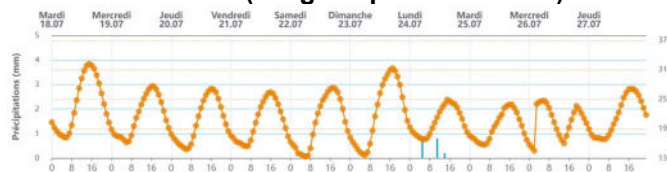


Info

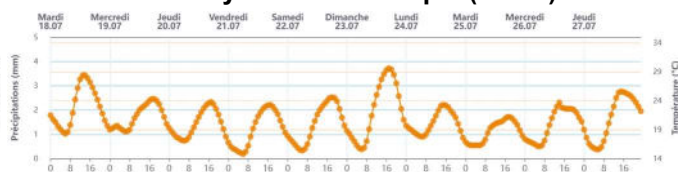
Météo	Physiologie	Mildiou	Oïdium	Black-rot	Cicadelles	Tordeuses	Nutrition	Travaux à la vigne
Temps sec et chaud avant ↘ T° et risque pluie	Pousse qui ralentie, 1 ^{ère} baie vérée	Risque fort Sortie symptôme	Risque fort Symptôme baie	Risque fort Symptôme baie	Populations en ↗	Fin Vol G2, perfo,	Azote foliaire, Prevax/Hydrostress	Effeillage/Rognage

→ MÉTÉOROLOGIE

Prévision Gironde (Artigues près Bordeaux)



Prévision Pyrénées Atlantiques (Uzein)



jeu.20, Quelques nuages élevés mais un temps très lumineux sous des températures de saison

ven.21, Temps majoritairement ensoleillé et modérément chaud sous l'air océanique,

sam 22, Alternance de nuages et éclaircies sous des températures proches des normales,

dim.23, Voile nuageux s'épaississant en marge d'un front plus au nord - températures de saison

du.24 au 26, Flux océanique plus nuageux avec un risque d'averses et une baisse des températures

→ PHENOLOGIE

Grain de pois	Mi Fermeture	Fermeture complète	Début véraison	Mi véraison	75% véraison	Maturité
Global						

En moyenne, la vigne est au stade « premières baies vérées » avec des extrêmes qui vont de Fermeture complète de la grappe à 75% véraison (pinot noir, Gamay). Les températures plus clémentes, la fraîcheur matinale, l'hygrométrie et les quelques gouttes reçues semaine dernière ont lancé la dynamique de véraison.

La pousse végétative reste active même si un ralentissement est observé.

→ PHYSIOLOGIE - SOUTIEN NUTRITIONNEL

Des déséquilibres nutritionnels magnésiens, potassiques et manganiques se révèlent. Les dégâts d'Esca sont en fortes hausses avec de nombreux cas d'apoplexie sur Cabernet sauvignon et Sauvignon blanc. L'Eutypiose est également présente.

POUR PLUS DE RENSEIGNEMENTS, CONTACTEZ VOTRE TECHNICIEN !

EVV – 230 avenue d'Uchamp 33450 IZON – France - contact@evv.fr
SAS au capital de 25.884.120€- RCS Bordeaux 848 290 169– TVA FR 53 848 290 169 - APE 4621Z
Flash Observations Vigne n°16: 19/07/2023 EVV - Agrément 6400023 distribution produits phyto à des utilisateurs Pro et Non Pro



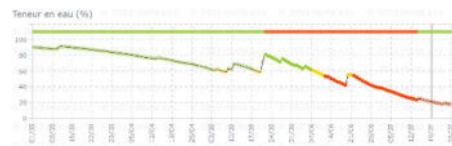
FLASH OBSERVATIONS TECHNIQUES

➤ Stress climatique

Les réserves utiles en eau du sol, peuvent devenir limitantes sur certains terroirs. L'évapotranspiration forte de la vigne peut commencer à générer des stress hydriques. Des applications foliaires, telles que l'approche **Prevax/Hydrostress®** ou **Megagreen®** sont en cours.

L'Invelop® ou Argical Pro® sont recommandés pour créer une barrière physique et préventive, permettant de compléter la résistance des plantes face aux différents stress.

En conditions de stress thermique, liés aux fortes chaleurs, ces talcs ou argiles kaoliniques permettent de diminuer la T°C à la surface des feuilles et des grappes et préservent la culture des coups de chaud et coups de soleil. Ces solutions limitent la présence de cicadelles et les dégâts sous-jacents.



➤ Stratégie nutritive

Le **Nectar MgS®** (cadence de 10-15 jours), permet de renforcer le fonctionnement de la vigne, de limiter le risque de dessèchement de la rafle et d'améliorer la qualité de la vendange (plus d'IPT, d'anthocyane et de polyphénols). Solution utilisable en AB.

➤ Stratégie Azote dans les moûts

Pulvériser de l'azote foliaire à la véraison, permet d'augmenter la teneur en azote assimilable dans le moût et d'améliorer sa fermentescibilité, ainsi que la composante fruitée de certains vins.

A la dégustation, on constate ainsi une amélioration significative du potentiel aromatique et un renforcement du caractère « thiolé » des vins.

La teneur du raisin en azote varie énormément selon le cépage, le porte-greffe et les conditions de culture. Les pratiques actuelles (fertilisation raisonnée et enherbement), peuvent contribuer à appauvrir les moûts en azote. La vigne possède à la véraison un pic d'absorption d'azote.

L'azote foliaire s'apporte en deux fois, à 10 jours d'intervalle, en encadrant la mi-véraison. Il est important de bien mouiller le feuillage (en appliquant 200 à 300 litres d'eau / hectare). Ne pas associer l'azote à du cuivre, car il existe un risque de brûlures sur feuillage: pulvériser « à la fraîche », la nuit ou de bonne heure le matin.

➤ Stratégie régulation de la maturation des fruits

L'éthéphon vise un objectif de qualité à travers l'amélioration de la coloration pour les cépages rouges.

Sierra® s'utilise 2 l/ha en traitement dirigé sur la zone fructifère ou 2,5 l/ha en traitement de couverture générale.

Intervenir au stade 15 à 30% des baies vérees.

➔ VERS DE GRAPPES

Le vol de G2 se termine ou est terminé.

En **Nord Aquitaine**, les vols d'Eudemis et Cochylys sont terminés. Des perforations vides sont notées ou avec encore quelques larves adultes (visibles sur le Sauternais, Léognan, Libournais, Médoc, Bergerac, Blayais-Bourgeais et Entre deux mers).

En **Sud Aquitaine**, Le vol diminue mais des captures sont toujours enregistrées sur les Landes. Le vol est terminé ailleurs. Au vignoble quelques perforations sont visibles avec la présence de larves âgées.

La gestion de la G2 n'est plus d'actualité. Des chrysalides sont déjà observées.

Afin d'évaluer le niveau de pression et ajuster la stratégie en G3, un dénombrement des perforations doit être réalisé. Le vol de G3 d'Eudemis serait imminent secteur Sauternais, les premières captures pourraient débuter dès le 24/07.

Les pièges sont à réinstaller.



➔ CICADELLES

Les adultes de cicadelles vertes sont plus régulièrement observés. Les populations larvaires sont en augmentation et des dépassements de seuils d'intervention sont constatés. Quelques symptômes de grillures sont présents sur Malbec. Pour rappel, le seuil indicatif de risque est de 100 larves de cicadelle pour 100 feuilles. Toutefois, sans forte colonisation, des grillures commencent à apparaître.

POUR PLUS DE RENSEIGNEMENTS, CONTACTEZ VOTRE TECHNICIEN !

EVV - 230 avenue d'Uchamp 33450 IZON - France - contact@evv.fr

SAS au capital de 25.884.120€- RCS Bordeaux 848 290 169 - TVA FR 53 848 290 169 - APE 4621Z

Flash Observations Vigne n°16: 19/07/2023 EVV - Agrément 6400023 distribution produits phyto à des utilisateurs Pro et Non Pro

NOUVEAU

Découvrez le site web EVV
evv.fr



Suivez-nous evv.fr

FLASH OBSERVATIONS TECHNIQUES

Les comptages Flavescences dorés organisés par les GDONs ont repris.

Retrouvez la date des traitements Flavescence et les communes concernées sur le site de la DRAFF :

https://draaf.nouvelle-aquitaine.agriculture.gouv.fr/1_flavescence-doree_communes-et-dates-des-traitements-insecticides-obligatoires-a2746.html

→ MILDIOU



Figure 1 indicateur jusqu'au 26/07

En **Nord Aquitaine**, La situation se stabilise sur grappes; les symptômes sèchent sur les attaques plus anciennes. Sur les sorties d'il y a 15 jours, le rot-brun continue malgré tout de progresser mais plus faiblement.

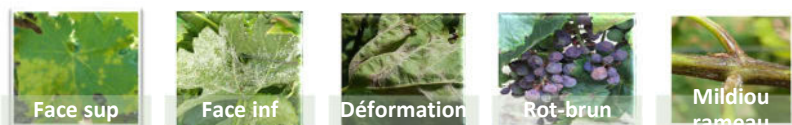
Quelques nouvelles tâches sont visibles sur jeunes feuilles. Les plus anciennes présentent une virulence moindre, ou bien se bloquent ou sèchent sous l'effet des traitements et de la température élevée.

En **Sud Aquitaine**, la situation semble se stabiliser. De nouveaux symptômes sur jeunes feuilles sont constatés. Sur grappes, pas de nouvelle sortie de rot-brun sur grappes saines. Toutefois, bien que « stabilisé », le rot-brun peut localement encore progresser de baie en baie.

La vigne refait de nouvelles feuilles. Il conviendra de les maintenir saines pour relancer une activité photosynthétique sur des parcelles au feuillage dégradé par le mildiou.

Les plantations de l'année ne sont pas épargnées par le mildiou.

Le Mildiou est très virulent, à la fois à la faveur des pluies, des durées d'humectation et de l'hygrométrie élevées. Restez très vigilant sur grappe au moins jusqu'à la véraison bien enclenchée.



Cette semaine, la météo est clémente mais le risque est toujours très fort en Aquitaine et le restera au moins jusqu'au 25/07.

Les pluies enregistrées localement les 07 et 08/07 sont à l'origine des sorties de symptômes le week-end dernier sur feuilles et des évolutions de symptômes sur grappe pourraient être visible dès à présent.

Les pluies enregistrées sur la période des 13/07 soir au 15/07 ont certainement généré des contaminations en Aquitaine. En l'absence de protection, de nouveaux symptômes pourraient apparaître dès le 20/07 sur feuilles et fin de semaine prochaine sur baies.

En prévisionnel, le modèle décrit de nouvelles contaminations sous les potentielles pluies annoncées du 24 au 25/07 en Nord Aquitaine et du 23 au 26 en Sud Aquitaine.

L'arrivée de la véraison devrait limiter les attaques sur grappes pour les prochains événements contaminants, mais la prudence reste de mise.

→ OÏDIUM

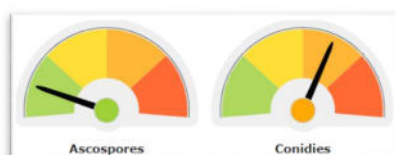


Figure 2 indicateur jusqu'au 26/07

L'Oïdium sur baie est plus régulièrement observé mais semble peu progresser. Les niveaux d'attaques restent faibles mais des situations plus explosives sont notées dans le libournais, Nord Médoc, Nord Blayais, et Sud Aquitaine même sur des parcelles sans historique oïdium. Merlots, Ugni blanc, Manseng sont les plus sujets



à maladie. L'oïdium sur feuille est également visible. Les parcelles très

vigoureuses ou impactées par des événements climatiques tels que la grêle semblent plus enclines à l'expression de l'Oïdium.

En **Aquitaine**, bien qu'en légère baisse, la pression reste forte pour ce qui concerne les contaminations secondaires. La sensibilité sur feuilles est toujours présente. Celle sur baies diminuera avec l'augmentation du taux de véraison.

POUR PLUS DE RENSEIGNEMENTS, CONTACTEZ VOTRE TECHNICIEN !

EVV – 230 avenue d'Uchamp 33450 IZON – France - contact@evv.fr

SAS au capital de 25.884.120€- RCS Bordeaux 848 290 169 – TVA FR 53 848 290 169 - APE 4621Z

Flash Observations Vigne n°16: 19/07/2023 EVV - Agrément 6400023 distribution produits phyto à des utilisateurs Pro et Non Pro

NOUVEAU

Découvrez le site web EVV
evv.fr



Suivez-nous 

FLASH OBSERVATIONS TECHNIQUES

Le modèle a signalé des infections régulières du 12 au 19/07. De nouveaux symptômes pourraient s'exprimer du 22/07 au 26/07 sur feuilles et possibilité de voir une progression sur grappes sur parcelles déjà attaquées ou sur des baies en retard.

En prévisionnel, des contaminations d'ampleurs moyennes pourraient s'enchaîner jusqu'au 26/07, avec un pic annoncé autour des 25-26/07 sous les éventuelles faibles ondées annoncées et sous un ciel nuageux.

Sur parcelles actuellement saines sur baie, l'oïdium ne devrait plus s'installer mais il pourra toujours s'exprimer sur feuilles.

→ BLACK-ROT



Figure 3 indicateur jusqu'au 26/07

La progression du Black-rot semble contenue sur grappes. Les attaques plus anciennes dessèchent, mais quelques nouvelles baies atteintes sont observées sur le Sauternais, Léognan, Bergeracois, Entre 2 mers. En zone Armagnac, Madiran, Tursan, le Black-rot progresse peu sur grappes.

Pas de nouvelle tâche sur feuille sur les huit derniers jours.



Feuille



Grappe



Tige



Rameau

Sous les pluies locales des 02 au 04/07 de faibles contaminations ont pu se produire. La maladie pourrait s'exprimer à partir du 17/07 sur feuilles et vers le 24/07 sur grappes. Sous les pluies du 13 et 15/07 dernier, si des contaminations ont eu lieu, elles pourraient se traduire en dégâts à partir de début aout sur feuilles et mi-aout sur grappes.

En prévisionnel, le modèle ne décrit aucun événement contaminant.

Même si la sensibilité sur grappe diminue, les baies restent réceptives au Black-rot bien après la véraison engagée.

→ BOTRYTIS



En Aquitaine, pas de nouveau symptôme sur baies. Les anciens observés depuis une semaine sont moins actifs ou se dessèchent. D'avantage visible sur sémillons et merlots chargés.

En Armagnac, des symptômes sont présents principalement sur Chardonnay.

Pas de nouvelle contamination enregistrées ni décrites sur les jours à venir.



➤ Avis PRB (« Potentiel de Réceptivité des Baies au Botrytis ») 2023

La valeur du PRB en 2023 s'élève respectivement à 0,8 et 1,5.

Le potentiel de réceptivité des baies de raisin au Botrytis renseigne sur la sensibilité potentielle des baies, avant la fermeture des grappes et est mesuré sur des parcelles de références de l'Inrae de la Grande Ferrade (Villeneuve d'Ornon).

En 2023, les concentrations moyennes en tanins pelliculaires sont médianes atteignant 20,4 mg tanins /g de pellicule pour le Sauvignon et 47,2 mg tanins /g de pellicule pour le Merlot. La valeur du PRB correspondante s'élève respectivement à 1,5 et 0,8. Ces valeurs de PRB indiquent, potentiellement, un risque épidémique dépendant du cépage (non négligeable sur Sauvignon et modéré à faible sur Merlot).

<https://www6.inrae.fr/umt-seven/content/download/3945/37464/version/1/file/AVIS-PRB+2023-MF-6juillet2023.pdf>

Des réductions d'attaque de Botrytis peuvent être obtenues par la maîtrise où le contrôle de facteurs agronomiques qui sont classés par ordre d'importance :

- Traitement contre les tordeuses,
- Effeillage de la zone des grappes,
- Protection anti oïdium,
- Traitements fongicide anti-mildiou.

POUR PLUS DE RENSEIGNEMENTS, CONTACTEZ VOTRE TECHNICIEN !

EVV – 230 avenue d'Uchamp 33450 IZON – France - contact@evv.fr

SAS au capital de 25.884.120€- RCS Bordeaux 848 290 169 – TVA FR 53 848 290 169 - APE 4621Z

Flash Observations Vigne n°16: 19/07/2023 EVV - Agrément 6400023 distribution produits phyto à des utilisateurs Pro et Non Pro

NOUVEAU

Découvrez le site web EVV
evv.fr



Suivez-nous evv.fr

FLASH OBSERVATIONS TECHNIQUES

Bien évidemment, toutes les mesures prophylactiques que constituent les levages ordonnés, l'aération de la zone des grappes, la limitation des entassements font parties intégrantes de la lutte contre le Botrytis. Une stratégie alternative à base **d'Invelop (talc)** permet de contenir le développement du botrytis. Des produits de biocontrôles avec AMM botrytis sont disponibles chez EVV.

→ GESTION DU VIGNOBLE

Les désherbages et les travaux du sol sont en cours pour gérer un salissement qui ne cesse de croître. Pourpier, Liseron, Chénopodes, Renouée, Amarante, Erigéron et Panic-Sétaire-Digitaire s'installent sous le cavillon et dans les jeunes plantations.

Les tontes se réalisent.

Les effeuillages se poursuivent. Attention aux risques d'échaudage.

Les traitements se renouvellent.

Le désherbage des plantations s'effectue avec anti germinatifs.

La pose des capteurs **Végétal Signals®** est en cours. **Il est encore temps de souscrire à un abonnement afin de bénéficier de cette technologie sur le stress hydrique et le suivi de la maturité du raisin**

Les levages et les rognages se poursuivent.

→ ENGRAIS VERTS

La période de semis des engrais vert pourra débuter dès fin Aout. C'est pourquoi, cette technique demande de l'anticipation dans sa mise en œuvre. Le travail du sol de l'inter-rang à semer pourra débuter dès fin juillet-début aout (disque, cultivateur) de façon à n'avoir qu'un passage de herse superficiel à réaliser en combiné ou juste avant semis. Nos plateformes engrais verts mettent en avant qu'un semis avant vendange assure une bonne installation du couvert et le passage des vendangeuses, n'altère pas ou peu le semis.

Le choix des espèces ou des mélanges doit être raisonné en fonction des objectifs attendus.

L'anticipation des réservations de semences est conseillée.

Sources	Sites de consultation
BSV	https://nouvelle-aquitaine.chambres-agriculture.fr/agro-environnement/ecophyto/surveillance-biologique-du-territoire/bsv-vigne/
Note nationale maladies de la vigne 2023	https://ecophytopic.fr/pic/prevenir/note-technique-2023-sur-les-resistances-aux-maladies-de-la-vigne
Site E-phy-Anses	https://ephy.anses.fr/
Liste des produits de biocontrôle	https://ecophytopic.fr/reglementation/protger/liste-des-produits-de-biocontrole
Liste actualisée des équipements anti-dérive	https://info.agriculture.gouv.fr/qedei/site/bo-agri/instruction-2022-425
* instruction technique DGPE/SDFE/2023-155 du 3 mars 2023	https://info.agriculture.gouv.fr/qedei/site/bo-agri/instruction-2023-155/telechargement



Action financée avec le concours de l'Agence de l'Eau Adour-Garonne



Avant toute utilisation de produits de protection des plantes, assurez-vous que celle-ci est indispensable. Privilégiez chaque fois que possible les méthodes alternatives et les produits présentant le risque le plus faible pour la santé humaine et animale et pour l'environnement, conformément aux principes de la protection intégrée, consultez <http://agriculture.gouv.fr/ecophyto>. Pour les usages autorisés, doses, conditions et restrictions d'emploi : se référer à l'étiquette du produit et/ou www.phytodata.com.

POUR PLUS DE RENSEIGNEMENTS, CONTACTEZ VOTRE TECHNICIEN !

EVV – 230 avenue d'Uchamp 33450 IZON – France - contact@evv.fr
SAS au capital de 25.884.120€- RCS Bordeaux 848 290 169– TVA FR 53 848 290 169 - APE 4621Z
Flash Observations Vigne n°16: 19/07/2023 EVV - Agrément 6400023 distribution produits phyto à des utilisateurs Pro et Non Pro

