

FLASH OBSERVATIONS TECHNIQUES

Observations techniques Vigne N°16 – 10 Juillet 2024

Ce flash a été élaboré sur la base des observations réalisées par le service Agronomique d'EVV et étayé par les BSV des Territoires Nord Aquitaine (24, 33, 47) et Sud Aquitaine (40,64,32). Nous attirons votre attention sur le fait que le présent document indique une tendance sanitaire régionale, et est susceptible de ne pouvoir être applicable tel quel à chacune de vos parcelles. Ce flash, à vocation purement informative, ne saurait engager la responsabilité de ses auteurs en cas de mauvaise interprétation des données qui y sont contenues. N'hésitez pas à contacter votre interlocuteur EVV habituel.

→ L'ESSENTIEL



Risque faible



Risque moyen



Risque fort

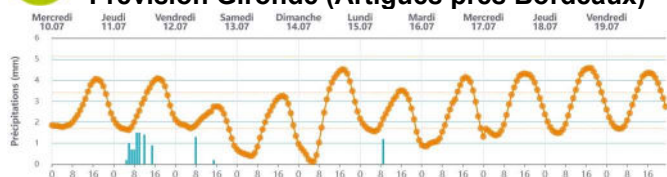


Info

Physiologie	Météo	Mildiou	Oïdium	Black-rot	Tordeuses	Cicadelles	Règlementation
mi-fermeture	averses, orage	Risque fort, sortie Rot brun	Risque fort qui infléchi, sorties baie et feuille	risque faible à moyen, Baie touchée	Vol G2, ponte en cours, 1 ^{er} insecticide positionné	Population en hausse	Grêle : CMD repoussées au 31 juillet

→ MÉTÉOROLOGIE

Prévision Gironde (Artigues près Bordeaux)



Prévision Pyrénées Atlantique (Uzein)



Mer.10, Nuageux et averses le matin puis les éclaircies s'élargissent sous une chaleur modérée,
 Jeu.11, Temps lourd avec quelques ondées,
 Ven.12, Nuageux et instable avec quelques averses et un air frais sous l'influence océanique,
 Sam.13, Temps plus stable avec des éclaircies s'élargissant,
 Dim.14, Vers une Fête Nationale lumineuse avec une chaleur sans excès,
 Lun.15, Nuages dominants et risque d'averses,
 Mar.16, Vers une journée lumineuse sous des températures de saison,

→ PHENOLOGIE

Floraison	Nouaison	Grains de plomb	Grain de pois	Mi Fermeture	Fermeture complète	Début véraison
Global						

En moyenne, la vigne est au stade mi-fermeture. La fermeture complète est déjà constatée et masquée par la coulure et le millerandage très présent cette année. La pousse végétative est active et les entre-cœurs sortent rapidement après écimage.

Grêle : CMD repoussées au 31 juillet

Les services de l'Etat ont accepté de repousser la date de conclusion des Conventions de Mise à Disposition (CMD) au 31 juillet pour les exploitations durement touchées par les violents orages de grêle des 17 et 18 juin derniers.

POUR PLUS DE RENSEIGNEMENTS, CONTACTEZ VOTRE TECHNICIEN !

EVV – 230 avenue d'Uchamp 33450 IZON – France - contact@evv.fr
 SAS au capital de 25.884.120€- RCS Bordeaux 848 290 169– TVA FR 53 848 290 169 - APE 4621Z

Flash Observations Vigne n°16 : 10/07/2024 EVV - Agrément 6400023 distribution produits phyto à des utilisateurs Pro et Non Pro

NOUVEAU

Découvrez le site web EVV
evv.fr



Suivez nous

FLASH OBSERVATIONS TECHNIQUES

La SAFER et l'ODG concerné sont chargées du contrôle de la mise en œuvre de cette dérogation et doivent veiller à la traçabilité précise et complète depuis la ou les parcelles vendangées.

→ NUTRITION:

➤ Stratégie nutritiveur

Le **Fixa Mzn** en alternance à chaque traitement et le **Nectar MgS** (cadence de 10-15 jours), permettront de renforcer le fonctionnement de la vigne. Ces solutions sont utilisables en AB.

➤ Stratégie plantation

Sur celles à venir, des biostimulants du type Basfoliar- Rhizo bio ou Acrecio, peuvent être appliqués afin de favoriser une bonne reprise du plant et un développement racinaire plus rapide.

→ VERS DE LA GRAPPE

Le vol de G2 est en cours sur notre réseau de piégeage alimentaire. Eudemis et Cochylys continuent d'être piégés. Les captures significatives et successives du 05/07 jusqu'au 10/07 sont enregistrées sur les secteurs de St Martin Lacaussade, Fours, Castillon, Monbazillac, St Sulpice et cameyrac et Grezillac. Sur le Langonnais, Libournais et Léognan le vol diminue et semble se terminer. Médoc : le vol et ponte se poursuivent et 1^{ère} larve observée.

En Sud Aquitaine, les captures restent faibles et majoritairement de l'Eudemis.

Les pontes sont toujours constatées en Nord Aquitaine et les premiers ovicides ont été positionnés fin de semaine dernière et vont se poursuivre cette semaine selon les comptages.

En Sud aquitaine, les œufs sont également dénombrés depuis fin de semaine dernière.

En moyenne et selon l'OAD, nous avons ou devrions atteindre le pic de vol des papillons cette fin de semaine. Les 1^{ères} pontes de fin juin devraient laisser émerger des larves ces jours-ci.

D'autres pontes sont en cours.



Il est essentiel de surveiller l'évolution du piégeage et/ou de réaliser des comptages de pontes afin de positionner au mieux un traitement si celui-ci doit être fait. Le stade « tête noire » est le stade optimal de l'œuf pour positionner un insecticide spécifique. Il se situe environ 10 jours après le début du vol ou 5-7 jours après le début des pontes.

→ CICADELLE(S)

Les larves de cicadelles des grillures restent faibles mais les populations d'adultes augmentent. Des populations de larves de l'ordre de 30 à 50% de feuilles occupées sont localement constatées secteur Est Langon et en Gascogne.

→ AUTRES RAVAGEURS- MALADIE

La présence d'acariose est toujours notée sur quelques plantes. Des galles phylloxériques sont plus fréquentes. Des dégâts de cigariers et la présence de Thrips et Malacosomes du Portugal sont constatés. L'Esca commence à s'exprimer sur cabernet sauvignon.



→ FAUNES AUXILIAIRES

Les Typhlodromes sont actifs. Les Chrysopes sont notés en nombres.

Depuis la mi- mars, la saison de nidification a commencé. Pour ne pas déranger ou déloger les oiseaux pendant cette période cruciale pour leur cycle de vie, l'Office français de la biodiversité, recommande de ne pas tailler les haies ni d'élaguer les arbres du 15 mars au 31 juillet. Site OFB, **Pour les agriculteurs, la taille des haies est interdite du 16 mars au 15 août.**

POUR PLUS DE RENSEIGNEMENTS, CONTACTEZ VOTRE TECHNICIEN !

EVV – 230 avenue d'Uchamp 33450 IZON – France - contact@evv.fr
SAS au capital de 25.884.120€- RCS Bordeaux 848 290 169– TVA FR 53 848 290 169 - APE 4621Z

Flash Observations Vigne n°16 : 10/07/2024 EVV - Agrément 6400023 distribution produits phyto à des utilisateurs Pro et Non Pro

NOUVEAU

Découvrez le
site web EVV
evv.fr



Suivez nous

FLASH OBSERVATIONS TECHNIQUES

→ MILDIOU

Mildiou: Risque toujours fort du 10 au 13/07

Nouvelles sorties rot brun depuis fin de semaine dernière

Stade BBCH 75 à 79

Pluie potentielle du 11 au 16/07

Risque modélisé fort sous les pluies

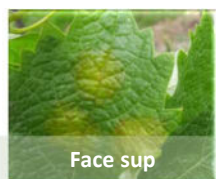
La pluie fine et continue de la matinée du 04/07 a maintenu des conditions d'humectation longues favorables au mildiou. Les pluies du 06/07, annoncées orageuses, ont été plutôt faibles et hétérogènes avec des hauteurs variant de 0 à 8 mm. Cette semaine avec les pluies éparées d'hier soir, celles annoncées jeudi et vendredi, le risque mildiou restera fort sur l'ensemble du territoire Aquitain. .

👉 Même sans pluie, les longues durées d'humectation des organes de la vigne, représentent des conditions toujours favorables au développement du Mildiou. Les friches viticoles accentuent le risque mildiou/black-rot.

En Nord Aquitaine, des sorties de taches sur feuilles sont encore observées depuis fin de semaine dernière et concernent l'ensemble du territoire. Ces sorties sont préférentiellement situées sur les jeunes feuilles et les entre-cœurs. Dans certaines situations, les niveaux d'attaques peuvent être importants.

Sur grappes, les attaques s'intensifient et le Rot brun s'extériorise plus régulièrement avec des baies isolées, ou jusqu'à 3/4 de grappe atteinte. Les baies millerandées expriment plus fortement ce rot brun.

En Médoc, sur Cabernet sauvignon, les grappillons (verjus) sont nombreux et se font coloniser par le rot gris. En général le mildiou reste contenu, mais certaines parcelles de Merlot, Cabernet franc, même Sémillon, se dégradent fortement. Les symptômes anciens sur feuilles et grappes ont repris de l'activité.



Face sup



Face inf



Rot brun



Rot brun et gris



Facies mosaïque

Le risque Mildiou maintient son niveau élevé sur la majorité des secteurs.

Les infections détectées les 22 et 23/06 pourraient expliquer les nouveaux dégâts sur grappes vus ce début de semaine en Gironde et Bergeracois.

Les sorties sur feuilles et entre-cœurs observées depuis le 04/07 découleraient des contaminations du 29/06.

Sur grappes de nouvelles attaques pourraient apparaître autour du 14/07 suite aux contaminations de fin juin/début juillet.

Sous les épisodes pluvieux du 06/07, des sorties potentielles de taches seraient attendues cette fin de semaine. Les quelques millimètres enregistrés entre hier et aujourd'hui 10/07, sont susceptibles d'avoir créé des repiquages.

En prévisionnel, sous les prochaines précipitations du 11-12/07 et dès 2 mm, de nouvelles contaminations se produiraient. Il s'agirait surtout de contaminations secondaires. Sur ces éventuelles contaminations, le modèle décrit des sorties de taches dès le 17/07 sur feuilles et 21/07 sur baies.

Risque contamination potentielle		4/7	5/7	6/7	7/7	8/7	9/7	10/7	11/7	12/7	13/7	14/7	15/7	16/7	17/7
St Emilion	Mildiou	🟢	🟡	🔴	🟢	🟡	🟢	🔴	🔴	🔴	🟡	🟢	🟢	🟢	🟢
Cussac	Mildiou	🔴	🔴	🔴	🟢	🟡	🟡	🔴	🔴	🔴	🟢	🟢	🟢	🟡	🟢
Cenac	Mildiou	🟡	🟡	🔴	🟢	🟢	🟢	🔴	🔴	🔴	🟡	🟢	🟢	🟢	🟢
Pomerol	Mildiou	🟢	🟡	🔴	🟢	🟡	🟢	🔴	🔴	🔴	🟡	🟢	🟢	🟢	🟢
Berson	Mildiou	🔴	🔴	🔴	🟢	🟡	🟡	🔴	🔴	🔴	🟡	🟢	🟢	🔴	🟡
Cazaugitat	Mildiou	🟡	🔴	🔴	🟡	🟡	🟡	🔴	🔴	🔴	🟡	🟢	🟢	🟡	🟢
Preignac	Mildiou	🟢	🔴	🔴	🟡	🟡	🟡	🔴	🔴	🔴	🟡	🟢	🟢	🟢	🟢
Baron	Mildiou	🟡	🟡	🔴	🟢	🟡	🟡	🔴	🔴	🔴	🟡	🟢	🟢	🟢	🟢

POUR PLUS DE RENSEIGNEMENTS, CONTACTEZ VOTRE TECHNICIEN !

EVV – 230 avenue d'Uchamp 33450 IZON – France - contact@evv.fr
SAS au capital de 25.884.120€- RCS Bordeaux 848 290 169 – TVA FR 53 848 290 169 - APE 4621Z

Flash Observations Vigne n°16 : 10/07/2024 EVV - Agrément 6400023 distribution produits phyto à des utilisateurs Pro et Non Pro

NOUVEAU

Découvrez le site web EVV
evv.fr



Suivez nous evv.fr

FLASH OBSERVATIONS TECHNIQUES

En Sud Aquitaine, Le risque mildiou reste fort. La maladie semble toujours contenue mais de nouveaux symptômes ont été constatés ce début de semaine, en Madiran, Gascogne et Jurançon, à la fois sur feuilles (tâche sporulante) et grappes. Ces sorties peuvent être inféodées aux pluies du 29/06.

Les pluies du 06 juillet dernier, pourraient générer d'autres attaques visibles dès cette fin de semaine.

De nouveaux risques de contaminations surtout secondaires ont pu ou pourraient survenir sur les pluies potentielles du 09 au 12/07. Des sorties de symptômes seraient alors visibles entre le 16 et 18/07.

Sur Jurançon, dès lundi 15/07 d'autres risques potentiels de contaminations sont décrits sous les éventuelles prochaines pluies avec, possiblement, de nouvelles sorties de mildiou dès le 21/07.

Risque contamination potentielle		4/7	5/7	6/7	7/7	8/7	9/7	10/7	11/7	12/7	13/7	14/7	15/7	16/7	17/7
Jurançon	Mildiou	Orange	Orange	Orange	Orange	Orange	Orange	Orange	Orange	Orange	Orange	Orange	Orange	Orange	Orange
Maumusson	Mildiou	Vert	Vert	Vert	Vert	Vert	Vert	Vert	Vert	Vert	Vert	Vert	Vert	Vert	Vert
Cazaubon	Mildiou	Vert	Vert	Vert	Vert	Vert	Vert	Vert	Vert	Vert	Vert	Vert	Vert	Vert	Vert
Geaune	Mildiou	Vert	Vert	Vert	Vert	Vert	Vert	Vert	Vert	Vert	Vert	Vert	Vert	Vert	Vert
Condom	Mildiou	Vert	Vert	Vert	Vert	Vert	Vert	Vert	Vert	Vert	Vert	Vert	Vert	Vert	Vert

→ OIDIUM

Oidium: Risque potentiel de contamination secondaire du 10 au 17/07

Stade sensibilité présent, symptôme baie et feuille

Stade BBCH 75 à 79

Conta secondaires jusqu'au 17/07

Risque modélisé moyen à fort

En Nord Aquitaine, le niveau de risque est jugé moyen à fort par nos modèles. La pression maladie reste forte sur grappes même si elle semble infléchir du fait de la baisse de sensibilité des baies à partir du stade fermeture complète de la grappe. De nouvelles baies oïdiées ont été constatées plus régulièrement par nos techniciens ce début de semaine en plus de celles déjà observées semaine dernière. Des taches sur feuilles sont souvent associées. Les précédentes contaminations pourraient continuer à faire exprimer des symptômes sur feuilles et/ou baies. Des séries de contaminations plutôt secondaires sont décrites par le modèle jusqu'au 17/07.



Risque contamination potentielle		4/7	5/7	6/7	7/7	8/7	9/7	10/7	11/7	12/7	13/7	14/7	15/7	16/7	17/7
St Emilion	Oidium	Orange	Orange	Orange	Orange	Orange	Orange	Orange	Orange	Orange	Orange	Orange	Orange	Orange	Orange
Cussac	Oidium	Orange	Orange	Orange	Orange	Orange	Orange	Orange	Orange	Orange	Orange	Orange	Orange	Orange	Orange
Cenac	Oidium	Orange	Orange	Orange	Orange	Orange	Orange	Orange	Orange	Orange	Orange	Orange	Orange	Orange	Orange
Pomerol	Oidium	Orange	Orange	Orange	Orange	Orange	Orange	Orange	Orange	Orange	Orange	Orange	Orange	Orange	Orange
Berson	Oidium	Orange	Orange	Orange	Orange	Orange	Orange	Orange	Orange	Orange	Orange	Orange	Orange	Orange	Orange
Cazaugitat	Oidium	Orange	Orange	Orange	Orange	Orange	Orange	Orange	Orange	Orange	Orange	Orange	Orange	Orange	Orange
Preignac	Oidium	Orange	Orange	Orange	Orange	Orange	Orange	Orange	Orange	Orange	Orange	Orange	Orange	Orange	Orange
Baron	Oidium	Orange	Orange	Orange	Orange	Orange	Orange	Orange	Orange	Orange	Orange	Orange	Orange	Orange	Orange

En Sud Aquitaine, des baies de Gros Manseng et Chardonnay touchées par l'Oïdium continuent de progresser. De nouveaux symptômes sur grappes ont été constatés sur Jurançon.

Le risque est moyen à fort, même s'il tend à diminuer. Comme au Nord Aquitaine, des contaminations secondaires sont toujours signalées. Temps que la fermeture de la grappe n'est pas totale, une protection doit être maintenue si possible.

Risque contamination potentielle		4/7	5/7	6/7	7/7	8/7	9/7	10/7	11/7	12/7	13/7	14/7	15/7	16/7	17/7
Jurançon	Oidium	Orange	Orange	Orange	Orange	Orange	Orange	Orange	Orange	Orange	Orange	Orange	Orange	Orange	Orange
Maumusson	Oidium	Orange	Orange	Orange	Orange	Orange	Orange	Orange	Orange	Orange	Orange	Orange	Orange	Orange	Orange
Cazaubon	Oidium	Orange	Orange	Orange	Orange	Orange	Orange	Orange	Orange	Orange	Orange	Orange	Orange	Orange	Orange
Geaune	Oidium	Orange	Orange	Orange	Orange	Orange	Orange	Orange	Orange	Orange	Orange	Orange	Orange	Orange	Orange
Condom	Oidium	Orange	Orange	Orange	Orange	Orange	Orange	Orange	Orange	Orange	Orange	Orange	Orange	Orange	Orange

POUR PLUS DE RENSEIGNEMENTS, CONTACTEZ VOTRE TECHNICIEN !

EVV – 230 avenue d'Uchamp 33450 IZON – France - contact@evv.fr
SAS au capital de 25.884.120€- RCS Bordeaux 848 290 169– TVA FR 53 848 290 169 - APE 4621Z

Flash Observations Vigne n°16 : 10/07/2024 EVV - Agrément 6400023 distribution produits phyto à des utilisateurs Pro et Non Pro

NOUVEAU

Découvrez le site web EVV
evv.fr



Suivez nous evv.fr

FLASH OBSERVATIONS TECHNIQUES

→ BLACK-ROT

Black-rot: Risque faible à moyen selon les pluies à venir

Tache foliaire avec picnides, baie touchée

Stade BBCH 75 à 79

Pluie potentielle du 10 au 15/07

Risque contamination du 10 au 15/07

Etape d'évolution du black-rot sur baie



Figure 1 source Caroline LeRoux Fédération des Caves Coopératives du Beaujolais

En Nord Aquitaine,

Globalement, le Black-rot reste contenu, mais de nouvelles parcelles expriment de nouvelles taches sur feuilles et surtout sur grappes. Plusieurs situations explosives sur merlot et sémillon, secteur Sauternais, Entre deux mers et Graves, présentent des niveaux d'attaques déjà élevés. Ces sorties peuvent être attribuées aux contaminations du 19 au 23/06

Actuellement, ces conditions météorologiques font évoluer le risque entre des niveaux faibles à moyens selon les secteurs et les probabilités de pluies.

Suite aux précipitations du 01/07, l'incubation en cours pourraient faire exprimer des dégâts à partir du 15/07 ; celles du 06/07, autour du 21/07.

Selon notre OAD, en prévisionnel, le modèle simule des contaminations du 10 au 12/07, selon les pluies reçues. Cela pourrait se traduire par des expressions de symptômes à partir de fin juillet. Les contaminations décrites lundi prochain sont à confirmer.



Risque contamination potentielle		4/7	5/7	6/7	7/7	8/7	9/7	10/7	11/7	12/7	13/7	14/7	15/7	16/7	17/7
St Emilion	Black-rot														
Cussac	Black-rot														
Cenac	Black-rot														
Pomerol	Black-rot														
Berson	Black-rot														
Cazaugitat	Black-rot														
Preignac	Black-rot														
Baron	Black-rot														

En Sud Aquitaine, le risque est quasi équivalent au Nord Aquitaine.

De nouvelles taches sur feuilles et des baies avec symptômes de Black-rot ont été signalés sur Madiran dans les Landes et dernièrement sur Jurançon. Ces attaques pourraient correspondre aux potentielles contaminations autour du 21/06.

Sous les pluies de la semaine dernière, des sorties pourraient apparaître dès le 19/07 au moins sur feuilles.

Si pluies contaminatrices du 06 et 07/07, de nouveaux dégâts pourraient apparaître dès le 25/07.

En prévisionnel, si les pluies du 10 au 12/07 se confirment, des contaminations seraient possibles.

Risque contamination potentielle		4/7	5/7	6/7	7/7	8/7	9/7	10/7	11/7	12/7	13/7	14/7	15/7	16/7	17/7
Jurançon	Black-rot														
Maumusson	Black-rot														
Cazaubon	Black-rot														
Geaune	Black-rot														
Condom	Black-rot														

POUR PLUS DE RENSEIGNEMENTS, CONTACTEZ VOTRE TECHNICIEN !

EVV – 230 avenue d'Uchamp 33450 IZON – France - contact@evv.fr
SAS au capital de 25.884.120€- RCS Bordeaux 848 290 169– TVA FR 53 848 290 169 - APE 4621Z

Flash Observations Vigne n°16 : 10/07/2024 EVV - Agrément 6400023 distribution produits phyto à des utilisateurs Pro et Non Pro



FLASH OBSERVATIONS TECHNIQUES

→ BOTRYTIS

Botrytis: Risque moyen de contamination			
Symptômes rares déjà présents	Stade BBCH 75 à 79	Pluie potentielle du 11 au 16/07	Risque moyen

Pas de nouveau symptôme de botrytis constaté ce début de semaine.

Les applications d'anti-botrytis biocontrôles ou de synthèses se poursuivent. Les précédentes pluies et les suivantes peuvent être contaminantes.

Méthodes alternatives:

Une stratégie alternative à base de **Basfoliar Kelp** et d'**Invelop** permet de contenir le développement du botrytis.

Des réductions d'attaque de Botrytis peuvent être obtenues par :

- Traitement contre les tordeuses,
- Enherbement permanent contrôlé,
- Effeuilage de la zone des grappes,
- Protection anti-oïdium, mildiou
- Gestion de la fertilisation azotée,

Bien évidemment, toutes les mesures prophylactiques que constituent les levages ordonnés, l'aération de la zone des grappes, la limitation des entassements font parties intégrantes de la lutte contre le Botrytis.

→ GESTION DU VIGNOBLE

Les désherbages, épamprages manuels, chimiques ou mécaniques se réalisent.

Les levages se terminent pour certains ou sont en cours et devront être faits avant le renouvellement de la protection si les rameaux s'inclinent de trop. Il est impératif d'éviter les rameaux proches du sol ou ceux touchant le sol pendant les pluies.

Les effeuillages manuels ou thermiques se réalisent.

▶ LE ROGNAGE

Rappel : Pour le rognage : agissez sans hâte, privilégiez un 1^{er} passage haut (évités de rogner proche du dernier fil, laissez une certaine hauteur permettant d'abaisser le rognage par la suite si nécessaire), cela permet de réduire les sorties d'entre-cœurs et les rognages latéraux et donc de limiter les blessures sur les grappes.

Avant application d'un traitement systémique:

Il est préférable de réaliser les écimages rognages quelques jours avant l'application car ce sont des opérations qui stressent la vigne et qui freinent la pénétration et le mode d'action des produits systémiques.

Après application :

Attendre le plus possible mais 5 à 6 jours après le traitement, les opérations de réduction de végétation sont possibles.

Préférer la première solution qui en plus permet une meilleure qualité d'application.

→ ARRACHAGE DOUBLEMENT PROLONGE POUR LES VIGNES BORDELAISES

La campagne bordelaise d'arrachage de vignes gagne un mois pour être réalisée en 2024 et pourra bien être reconduite avec un deuxième dispositif qui s'ouvre jusqu'en juin 2025.

En attendant que le dispositif national de réduction du potentiel viticole à 2 500 ou 4 000 €/ha soit entériné par l'Union Européenne (pour être effectif dès le 15 octobre, comme le réclame la filière vin), l'initiative bordelaise d'arrachage sanitaire à 6 000 €/ha se poursuit, avec deux évolutions majeures actées par l'arrêté du 21 juin actualisant les « modalités d'attribution et de mise en œuvre du mécanisme de stabilisation budgétaire de l'aide à l'arrachage sanitaire préventif dans le département de la Gironde ».

POUR PLUS DE RENSEIGNEMENTS, CONTACTEZ VOTRE TECHNICIEN !

EVV – 230 avenue d'Uchamp 33450 IZON – France - contact@evv.fr
SAS au capital de 25.884.120€- RCS Bordeaux 848 290 169 – TVA FR 53 848 290 169 - APE 4621Z

Flash Observations Vigne n°16 : 10/07/2024 EVV - Agrément 6400023 distribution produits phyto à des utilisateurs Pro et Non Pro



Suivez nous    evv.fr

FLASH OBSERVATIONS TECHNIQUES

Pour la campagne d'arrachage lancée cet hiver, la date d'accomplissement des travaux déjà reportée du 31 mai au 30 juin va désormais être fixée « **au plus tard le 31 juillet 2024** » alors que les pluies répétées ont retardé les travaux d'arrachage.

Comme annoncé par le député sortant Pascal Lavergne (Renaissance, Gironde), le financement du plan d'arrachage bordelais sera bien monté de 30 à 38 millions d'euros, conformément à l'engagement pris par le ministre de l'Agriculture, Marc Fesneau, afin de financer une **deuxième campagne d'arrachage** pour des vignobles arrachés et reconvertis en boisement ou zones naturelles/jachère sur 20 ans (l'enveloppe de 19 millions € de l'interprofession bordelaise ayant été consommée intégralement pour la diversification agricole). « Une nouvelle période de dépôts des demandes d'aides est ouverte à partir du 20 juin 2024. Les demandes pourront être déposées sur le site démarches-simplifiees.fr » annonce l'arrêté, précisant que « le dépôt des demandes d'aide sera clôturé dès que l'enveloppe budgétaire prévue sera entièrement consommée et au plus tard le 30 avril 2025 ». Cette deuxième vague d'arrachage doit être réalisée « au plus tard le 30 juin 2025 » ajoute le texte signé par les ministères de l'Agriculture et de l'Économie. Afin d'espérer gérer la réduction de la production de vins rouges actuellement frappés par la déconsommation, et alimentant l'abandon de vignes partant en friche dans tout le département.

→ QUALITE DE PULVERISATION

Le réglage du pulvérisateur se fait à poste fixe pour vérifier certains paramètres de fonctionnement de manière à connaître le volume de bouillie appliqué par hectare. Puis, au vignoble, pour adapter le réglage des diffuseurs à la végétation à traiter.

Rappel : Pour protéger efficacement la vigne, il faut:

Soigner sa pulvérisation, Adapter la cadence de traitements aux conditions de pression, aux pluies, aux durées d'humectation du végétal et à la pousse. Alternier les familles chimiques.

→ Note d'information destinée aux utilisateurs professionnels de produits phytopharmaceutiques

Une note, identifiant les points saillants de la réglementation applicable à l'utilisation des produits phytopharmaceutiques en précisant les non-conformités susceptibles d'être constatées lors des contrôles, a été rédigée par le Service régional de l'Alimentation. Elle donne les informations sur les sanctions rattachées à chacune des infractions qui peuvent être relevées.

Consulter la note d'information utilisateurs professionnels de produits phytopharmaceutiques

<https://fra01.safelinks.protection.outlook.com/?uri=https%3A%2F%2F3suw.r.sp1-brevo.net%2Fmk%2Fcl%2Ff%2Fsh%2F6rqJfgq8dlR6SwNLTWfBFtLx8l%2FrgZerWzy-Yv3&data=05%7C02%7Ceric.capredon%40evv.fr%7C4543a08d2f724c6f310e08dc3c583a7f%7Cfe76af53bbc9405f9959c146f5639d34%7C0%7C0%7C638451599970933706%7CUnkno-wn%7CTWFpbGZsb3d8evvJWJlOiMC4wLjAwMDAiLlQlJl0iV2luMzllLlJlJTll6lk1haWwiLlQlJXVCI6Mn0%3D%7C0%7C%7C%7C&sdata=pVW1SDsu9XEMbTCUUMGh4gecukU0ivnSQz7V MqVO3Lg%3D&reserved=0>

Sources	Sites de consultation
BSV	https://nouvelle-aquitaine.chambres-agriculture.fr/agro-environnement/ecophyto/bsv-bulletin-de-sante-du-vegetal/bsv-vigne/
Note nationale maladies de la vigne 2024	https://www.vignevin.com/wp-content/uploads/2024/01/Note-technique-commune-vigne-2024-VDef.pdf
Site E-phy-Anses	https://ephy.anses.fr/
Liste des produits de biocontrôle	https://info.agriculture.gouv.fr/gedei/site/bo-agri/instruction-2024-128
Liste actualisée des équipements anti-dérive	https://agriculture.gouv.fr/materiels-permettant-la-limitation-de-la-derive-de-pulverisation-des-produits-phytopharmaceutiques

Avant toute utilisation de produits de protection des plantes, assurez-vous que celle-ci est indispensable. Privilégiez chaque fois que possible les méthodes alternatives et les produits présentant le risque le plus faible pour la santé humaine et animale et pour l'environnement, conformément aux principes de la protection intégrée, consultez <http://agriculture.gouv.fr/ecophyto>. Pour les usages autorisés, doses, conditions et restrictions d'emploi : se référer à l'étiquette du produit et/ou www.phytodata.com.

POUR PLUS DE RENSEIGNEMENTS, CONTACTEZ VOTRE TECHNICIEN !

EVV – 230 avenue d'Uchamp 33450 IZON – France - contact@evv.fr
SAS au capital de 25.884.120€- RCS Bordeaux 848 290 169– TVA FR 53 848 290 169 - APE 4621Z

Flash Observations Vigne n°16 : 10/07/2024 EVV - Agrément 6400023 distribution produits phyto à des utilisateurs Pro et Non Pro

