

FLASH OBSERVATIONS TECHNIQUES

Observations techniques Vigne N°17 – 17 Juillet 2024

Ce flash a été élaboré sur la base des observations réalisées par le service Agronomique d'EVV et étayé par les BSV des Territoires Nord Aquitaine (24, 33, 47) et Sud Aquitaine (40,64,32). Nous attirons votre attention sur le fait que le présent document indique une tendance sanitaire régionale, et est susceptible de ne pouvoir être applicable tel quel à chacune de vos parcelles. Ce flash, à vocation purement informative, ne saurait engager la responsabilité de ses auteurs en cas de mauvaise interprétation des données qui y sont contenues. N'hésitez pas à contacter votre interlocuteur EVV habituel.

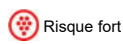
→ L'ESSENTIEL



Risque faible



Risque moyen



Risque fort

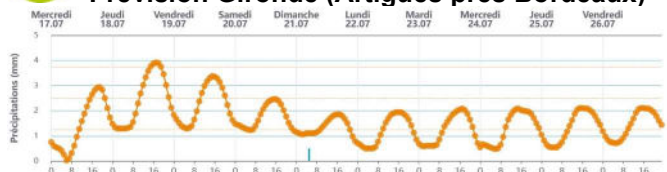


Info

Physiologie	Météo	Mildiou	Oïdium	Black-rot	Tordeuses	Cicadelles	Règlementation
fermeture , 1 ^{re} baie verrée	11/07 grêle destructrice, averses, orage	Risque fort, sortie feuille et grappes	Risque fort qui infléchi , sorties baie et feuille	risque faible à moyen, Baie touchée	Vol G2, ponte en cours, 1ere larve et perforation	Population en hausse	

→ MÉTÉOROLOGIE

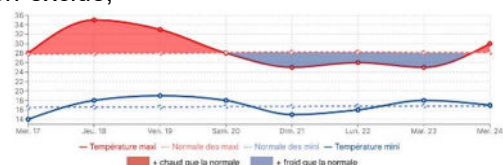
Prévision Gironde (Artigues près Bordeaux)



Prévision Pyrénées Atlantique (Uzein)



Mer.17, Journée estivale avec un retour remarquable de la chaleur dans l'après-midi,
Jeu.18, Franc soleil avec une nouvelle accentuation de la chaleur, devenant pesante l'après-midi,
Ven.19, Journée très estivale avec du soleil et une chaleur pesante,
Sam.20, Temps un peu moins chaud et plus nuageux par l'ouest - ondée non-exclue,
Dim.21, Influence océanique moins chaude avec des éclaircies, des nuages voire pluie orageuse,
Lun.22, Retour du beau temps,
Mar.23, Plutôt ensoleillé et agréable,



→ PHENOLOGIE

Floraison	Nouaison	Grains de plomb	Grain de pois	Mi Fermeture	Fermeture complète	Début véraison
Global						

En moyenne, la vigne est au stade mi-fermeture à fermeture complète. Ce stade est masquée par la coulure et le millerandage très présent cette année. Les premières baies verrées sont observées sur Léognan. La pousse végétative est active et les entre-cœurs sortent rapidement après écimage. Des jaunissements de rameaux, type panachure, sont visibles depuis 8 jours.



POUR PLUS DE RENSEIGNEMENTS, CONTACTEZ VOTRE TECHNICIEN !

EVV – 230 avenue d'Uchamp 33450 IZON – France - contact@evv.fr
SAS au capital de 25.884.120€- RCS Bordeaux 848 290 169– TVA FR 53 848 290 169 - APE 4621Z

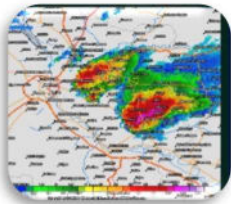
Flash Observations Vigne n°17 : 17/07/2024 EVV - Agrément 6400023 distribution produits phyto à des utilisateurs Pro et Non Pro



Suivez nous

FLASH OBSERVATIONS TECHNIQUES

Constat des dégâts de grêle



Le 11/07 fin d'après-midi a eu lieu de violents orages de grêle en Gironde, Bergeracois et Nord Lot et Garonne. L'intensité des orages a été impressionnante déversant des grêlons de très grosses tailles et détruisant partiellement ou totalement les vignes. Les zones principalement touchées vont de Sauveterre de Guyenne en passant par Caumont, Esclottes, Savignac, Thénac (secteur Puyguilhem), Saint Julien-Innocence-Eulalie Fonroque, les niveaux de dégâts vont de 30 à 100% de destruction.

https://gironde.chambre-agriculture.fr/fileadmin/user_upload/Nouvelle-Aquitaine/100_Inst-Gironde/Documents/pdf_degats_climatiques/Note_Recap_dispositifs_mobilisables_grele_V2024OR_1_.pdf

QUOI FAIRE APRES LA GRELE ?

Règles de décisions en fonctions des situations observées :

- **CAS 1** : si possible la re-taille
 - Si tous les fruits sont détruits
 - Si tous les rameaux sont éclatés et pelés jusqu'à leur base,

L'objectif est de favoriser la repousse de sarments corrects pouvant servir de support à la prochaine taille hivernale, et d'éviter les développements faibles et buissonnants sur l'ensemble des parties blessées de la souche.

La taille ou retaille sur Guyot simple ou double devra permettre de **laisser 2 à 3 bourgeons sur les longs bois**.

- **CAS 2** :
 - Si les rameaux herbacés ne sont ni éclatés ni pelés et qu'il reste des grappes intactes, ne rien faire, le développement des entre-cœurs contribuera au renouvellement de la végétation

LA PROTECTION DES PARCELLES et SOUTIEN NUTRITIONNEL

L'accent doit alors être porté sur la protection phytosanitaire contre le mildiou afin de permettre un bon aoûtement et une bonne mise en réserve.

Sur les vignes GRELEES :

Bien que rarement observé, une vigilance est de mise par rapport au développement particulier du Rot-Blanc (*Coniothyrium diplodiella*), un champignon parasite présent sur le sol. (Le rot Blanc se manifeste lors des épisodes de grêle en Europe occasionnant des dégâts de type Black Rot). Après la chute de grêle, il faut traiter dans un délai très court (12/24h). Le traitement doit être réalisé par un fongicide de contact.

Pour les viticulteurs en Agriculture Biologique, peu d'alternative à part le cuivre.

Renouvellement de vos traitements :

D'une manière générale, toutes les vignes touchées fortement ou légèrement demandent une attention accrue car plus sensibles au développement des maladies mildiou. Un passage tous les fonds est recommandé afin d'optimiser l'application.

Apport foliaire :

La vigne a subi un traumatisme, elle va puiser dans ses réserves pour compenser.

En cette période de grossissement du fruit, il est important d'accompagner la vigne pour limiter son stress.

Vigne grêlées partiellement :

POUR PLUS DE RENSEIGNEMENTS, CONTACTEZ VOTRE TECHNICIEN !

EVV – 230 avenue d'Uchamp 33450 IZON – France - contact@evv.fr
SAS au capital de 25.884.120€- RCS Bordeaux 848 290 169– TVA FR 53 848 290 169 - APE 4621Z

Flash Observations Vigne n°17 : 17/07/2024 EVV - Agrément 6400023 distribution produits phyto à des utilisateurs Pro et Non Pro

NOUVEAU

Découvrez le
site web EVV
evv.fr



Suivez nous 

FLASH OBSERVATIONS TECHNIQUES

Il faut accompagner la vigne avec de l'Alcygol Ultra (AB) ou Alcygol B2M (AB) pour déstresser la vigne dans les 2/3 jours à la dose de 2l/ha grâce à sa composition en acides aminés + algues.

Apporter ensuite +8/10 jours un mélange de Fertigofof Origin ou Fertigofof 4-2-7 (AB) dose de 3l/ha + Megagreen utilisable en AB dose de 1.5kg

- pour l'apport nutritionnel et la relance de l'activité photosynthétique.

Le positionnement Fertigofof + Megagreen pourra aussi être positionné en fin de campagne pour les vignes entièrement grêlées.

Apport au sol :

Vous avez la possibilité de positionner sur les parcelles entièrement grêlées 50 U N en parallèle de la retaille.

L'observation dictera la conduite à tenir, même si dans la majorité des cas il faut laisser faire la nature.

Grêle : CMD repoussées au 31 juillet

Les services de l'Etat ont accepté de repousser la date de conclusion des Conventions de Mise à Disposition (CMD) au 31 juillet pour les exploitations durement touchées par les violents orages de grêle des 17 et 18 juin derniers.

La SAFER et l'ODG concerné sont chargées du contrôle de la mise en œuvre de cette dérogation et doivent veiller à la traçabilité précise et complète depuis la ou les parcelles vendangées.

→ **PHYSIOLOGIE - SOUTIEN NUTRITIONNEL**

Des déséquilibres nutritionnels magnésiens, potassiques et manganiques se révèlent.

👉 **Stress climatique**

Les réserves utiles en eau du sol, pourraient devenir limitantes sur certains terroirs. L'évapotranspiration forte de la vigne peut commencer à générer des contraintes hydriques. Des applications foliaires, telles que l'approche **Prevax/Hydrostress®** ou **Megagreen®** sont à réfléchir par anticipation sur zones sensibles.

L'Invelop® ou Argical Pro® sont recommandés pour créer une barrière physique et préventive, permettant de compléter la résistance des plantes face aux différents stress.

En conditions de stress thermique, liés aux fortes chaleurs, ces talcs ou argiles kaoliniques permettent de diminuer la T°C à la surface des feuilles et des grappes et préservent la culture des coups de chaud et coups de soleil. Ces solutions limitent la présence de cicadelles et les dégâts sous-jacents.



👉 **Stratégie nutritiveur**

Le **Nectar MgS®** (cadence de 10-15 jours), permet de renforcer le fonctionnement de la vigne, de limiter le risque de dessèchement de la rafle et d'améliorer la qualité de la vendange (plus d'IPT, d'anthocyane et de polyphénols). Solution utilisable en AB.

👉 **Stratégie Azote dans les mouts ; la véraison est en approche**

Pulvériser de l'azote foliaire à la véraison, permet d'augmenter la teneur en azote assimilable dans le moût et d'améliorer sa fermentescibilité, ainsi que la composante fruitée de certains vins.

A la dégustation, on constate ainsi une amélioration significative du potentiel aromatique et un renforcement du caractère « thiolé » des vins.

La teneur du raisin en azote varie énormément selon le cépage, le porte-greffe et les conditions de culture. Les pratiques actuelles (fertilisation raisonnée et enherbement), peuvent contribuer à appauvrir les moûts en azote. La vigne possède à la véraison un pic d'absorption d'azote.

L'azote foliaire s'apporte en deux fois, à 10 jours d'intervalle, en encadrant la mi-véraison. Il est important de bien mouiller le feuillage (en appliquant 200 à 300 litres d'eau / hectare). Ne pas associer l'azote à du cuivre, car il existe un risque de brûlures sur feuillage: pulvériser «à la fraîche», la nuit ou de bonne heure le matin.

👉 **Stratégie régulation de la maturation des fruits**

L'éthéphon vise un objectif de qualité à travers l'amélioration de la coloration pour les cépages rouges.

POUR PLUS DE RENSEIGNEMENTS, CONTACTEZ VOTRE TECHNICIEN !

EVV – 230 avenue d'Uchamp 33450 IZON – France - contact@evv.fr
SAS au capital de 25.884.120€- RCS Bordeaux 848 290 169– TVA FR 53 848 290 169 - APE 4621Z

Flash Observations Vigne n°17 : 17/07/2024 EVV - Agrément 6400023 distribution produits phyto à des utilisateurs Pro et Non Pro

NOUVEAU

Découvrez le
site web EVV
evv.fr



Suivez nous [in](#) [in](#) [in](#) [in](#)

FLASH OBSERVATIONS TECHNIQUES

Sierra® s'utilise 2 l/ha en traitement dirigé sur la zone fructifère ou 2,5 l/ha en traitement de couverture générale. Intervenir au stade 15 à 30% des baies vérées.

→ VERS DE LA GRAPPE

Le vol de G2 se poursuit sur notre réseau de piégeage alimentaire. Eudemis et Cochylis continuent d'être piégés. Des captures significatives et successives ont été enregistrées semaine dernière sur les secteurs du Bergeracois, du Blayais, de Castillon la bataille, Vayres, Ste Terre et St Sulpice et cameyrac.

Ce début de semaine, le vol infléchi mais des papillons d'Eudemis sont encore capturés à Bergerac, Blaye, Fours, Bourg, Vayres, St Sulpice et cameyrac et Grézillac.

Le vol de Cochylis est discret ou terminé...

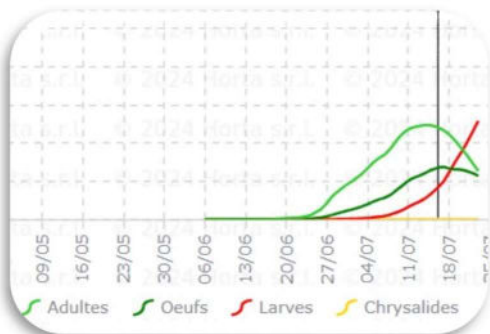
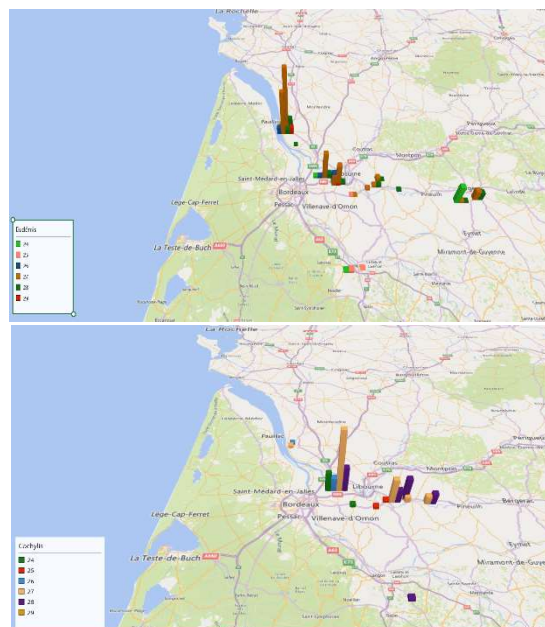
En Sud Aquitaine, les captures restent faibles et majoritairement de l'Eudemis.

Les pontes sont toujours constatées en Nord Aquitaine et les premiers ovicides ont été positionnés fin de semaine dernière et vont se poursuivre cette semaine selon les comptages.

Les premières perforations avec les larves ont été constatées ce début de semaine dans le Sauternais et Médoc.

En Sud aquitaine, les œufs sont également dénombrés ainsi que les 1ères perforations habitées de jeunes larves.

Figure 1 piégeage Eudemis et Cochylis



En moyenne et selon l'OAD, nous devrions avoir atteint le pic de vol des papillons d'Eudemis et probablement la fin du vol de Cochylis. Les pontes sont toujours en cours et devraient laisser émerger d'autres larves ces jours-ci. La pression de G2 semble faible.

Il est essentiel de surveiller l'évolution du piégeage et/ou de réaliser des comptages de pontes afin de positionner au mieux un traitement si celui-ci doit être fait. Le stade « tête noire » est le stade optimal de l'œuf pour positionner un insecticide spécifique. Il se situe environ 10 jours après le début du vol ou 5-7 jours après le début des pontes.

→ CICADELLE(S)

Les larves de cicadelles des grillures restent faibles mais les populations d'adultes augmentent. Des populations de larves de l'ordre de 20 à 40% de feuilles occupées sont localement constatées secteur Est Langon et en Gascogne.

→ AUTRES RAVAGEURS- MALADIE

La présence d'acariose est toujours notée sur quelques plantes. Des galles phylloxériques sont plus fréquentes. Des dégâts de cigariers et la présence de Thrips et Malacosomes du Portugal sont constatés. Les dégâts d'Esca sont en hausses sur Cabernet sauvignon et Sauvignon blanc. L'Eutypiose est également présente.



→ FAUNES AUXILIAIRES

Les Typhlodromes sont actifs. Les Chrysopes sont notés en nombres.

POUR PLUS DE RENSEIGNEMENTS, CONTACTEZ VOTRE TECHNICIEN !

EVV – 230 avenue d'Uchamp 33450 IZON – France - contact@evv.fr
SAS au capital de 25.884.120€- RCS Bordeaux 848 290 169– TVA FR 53 848 290 169 - APE 4621Z

Flash Observations Vigne n°17 : 17/07/2024 EVV - Agrément 6400023 distribution produits phyto à des utilisateurs Pro et Non Pro

NOUVEAU

Découvrez le site web EVV
evv.fr



Suivez nous    

FLASH OBSERVATIONS TECHNIQUES

Depuis la mi- mars, la saison de nidification a commencé. Pour ne pas déranger ou déloger les oiseaux pendant cette période cruciale pour leur cycle de vie, l'Office français de la biodiversité, recommande de ne pas tailler les haies ni d'élaguer les arbres du 15 mars au 31 juillet. Site OFB, **Pour les agriculteurs, la taille des haies est interdite du 16 mars au 15 août.**

→ GERER LES MODES D'ACTION EN VITICULTURE

Gérer les modes d'action en viticulture, c'est mettre en œuvre toutes les stratégies disponibles pour que les matières actives conservent leur efficacité optimale le plus longtemps possible.

La gestion des modes d'action: faire la part des choses... La résistance est un enjeu majeur de la réussite de la protection. Il n'en reste pas moins que les premières causes d'échecs au vignoble sont d'abord liées à la qualité de pulvérisation ou au programme mis en œuvre (choix des produits, positionnement, respect des cadences, etc.).

<https://www.vignevin.com/wp-content/uploads/2024/01/Note-technique-commune-vigne-2024-VDef.pdf>



→ MILDIOU

Mildiou: Risque toujours fort du 21 au 24/07

Nouvelles sorties rot brun et tache foliaire

Stade BBCH 79 à 81

Pluie potentielle du 21 au 23/07

Risque modélisé fort sous les moindres pluies

La semaine dernière, les conditions météorologiques ont maintenu une atmosphère favorable au mildiou. Pluie, hygrométrie et durée d'humectation maintiennent le mildiou en activité.

Les pluies du 11/07, annoncées orageuses, ont été faibles à moyennes selon les secteurs avec de fortes intensités localement et des hauteurs de pluie (et grêle) variant de 1 à 35 mm. Cette semaine après les pluies éparses de lundi, un temps sec et chaud semble s'installer au moins jusqu'à samedi. **L'arrivée imminente du début véraison rendra les baies beaucoup moins sensibles à de nouvelles contaminations.**

Si le risque tend à la baisse, les OAD de modélisation ne prennent pas tous en compte certains paramètres. Cela veut dire que même sans pluie, les durées d'humectation des organes de la vigne, représentent des conditions toujours favorables aux repiquages et au développement du Mildiou. Les friches viticoles accentuent le risque mildiou/black-rot.

En Nord Aquitaine, des sorties de taches sur les jeunes feuilles et les entre-cœurs sont encore observées depuis fin de semaine dernière.

Sur grappes, les attaques s'intensifient localement et le Rot brun s'extériorise plus régulièrement avec des baies isolées, ou jusqu'à ¼ des grappes atteintes. Il n'est pas rare de voir de nouvelles sorties de rot-gris sur des baies fraîchement touchées par le rot brun. Les baies millerandées expriment plus fortement ce rot brun. Ailleurs, le mildiou sur grappe semble peu progresser et certains symptômes commenceraient à sécher.

En Médoc, sur Cabernet sauvignon, les grappillons (verjus) sont nombreux et se font coloniser maintenant par le rot brun. En général le mildiou reste contenu, mais certaines parcelles de Merlot, Cabernet franc, même Sémillon, ont été

POUR PLUS DE RENSEIGNEMENTS, CONTACTEZ VOTRE TECHNICIEN !

EVV – 230 avenue d'Uchamp 33450 IZON – France - contact@evv.fr
SAS au capital de 25.884.120€- RCS Bordeaux 848 290 169 – TVA FR 53 848 290 169 - APE 4621Z

Flash Observations Vigne n°17 : 17/07/2024 EVV - Agrément 6400023 distribution produits phyto à des utilisateurs Pro et Non Pro

NOUVEAU

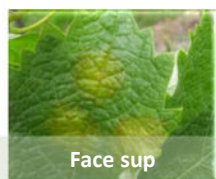
Découvrez le site web EVV
evv.fr



Suivez nous [in](#) [in](#) [in](#) [in](#)

FLASH OBSERVATIONS TECHNIQUES

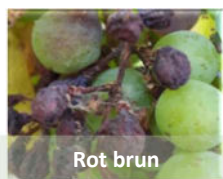
très sensibles aux attaques de mildiou et le Médoc reste la zone à plus forte expression de dégâts.



Face sup



Face inf



Rot brun



Rot brun et gris



Facies mosaïque

Le risque Mildiou tend à la baisse sur les jours secs mais maintient son niveau élevé sur la majorité des secteurs. Les infections détectées le 30/06 pourraient expliquer les nouveaux dégâts sur grappes vus ce début de semaine en Gironde et Bergeracois.

Les sorties sur feuilles et entre-cœurs observées depuis le 13/07 découleraient des contaminations du 06/07.

Sur grappes de nouvelles attaques pourraient apparaître autour du 17/07 suite aux contaminations du 04 juillet.

Sous les épisodes pluvieux du 11/07, des sorties potentielles de taches seraient attendues dès ce milieu de semaine et des attaques potentielles sur baies à partir du week-end à venir. Les quelques millimètres enregistrés ce lundi 15/07, sont susceptibles d'avoir créé des repiquages.

En prévisionnel, sous les potentielles précipitations autour du 22/07 et dès 2 mm, de nouvelles contaminations se produiraient. Il s'agirait surtout de contaminations secondaires. Sur ces éventuelles contaminations, le modèle décrit des sorties de taches dès le 26/07 à minima sur feuilles.

Risque contamination potentielle		10/7	11/7	12/7	13/7	14/7	15/7	16/7	17/7	18/7	19/7	20/7	21/7	22/7	23/7
St Emilion	Mildiou	Red	Red	Red	Yellow	Green	Green	Green	Green	Green	Green	Green	Red	Green	Red
Cussac	Mildiou	Red	Red	Red	Green	Green	Green	Yellow	Green	Green	Green	Green	Red	Red	Red
Cenac	Mildiou	Red	Green	Green	Yellow	Green	Green	Green	Green	Green	Green	Green	Red	Yellow	Red
Pomerol	Mildiou	Red	Red	Red	Yellow	Green	Green	Green	Green	Green	Green	Green	Red	Green	Red
Berson	Mildiou	Green	Red	Red	Yellow	Green	Green	Green	Green	Green	Green	Green	Red	Red	Red
Cazaugitat	Mildiou	Red	Red	Red	Yellow	Green	Green	Green	Green	Green	Green	Green	Red	Yellow	Red
Preignac	Mildiou	Red	Red	Red	Yellow	Green	Green	Green	Green	Green	Green	Green	Red	Yellow	Red
Baron	Mildiou	Red	Red	Red	Yellow	Green	Green	Green	Green	Green	Green	Green	Red	Yellow	Red

En Sud Aquitaine, Le risque mildiou est équivalent au Nord Aquitaine. La maladie semble toujours contenue et le rot brun commence à flétrir et sécher. Toutefois, de nouveaux symptômes ont été constatés ce début de semaine, en Madiran, Gascogne et Jurançon, à la fois sur feuilles (tâche sporulante) et grappes. Ces sorties peuvent être inféodées aux pluies du 06/07 pour les feuilles et celles du 30/06 pour les baies.

Les pluies du 06 juillet dernier, pourraient générer d'autres sorties sur grappe dès cette fin de semaine.

Des contaminations surtout secondaires ont pu survenir sur les pluies du 11/07. Des sorties de symptômes seraient alors visibles entre le 16 et 18/07 au moins sur feuilles.

Sur le Week-end à venir, d'autres risques potentiels de contaminations sont décrits sous les éventuelles prochaines pluies avec, possiblement, de nouvelles sorties de mildiou dès le 26/07.

Risque contamination potentielle		10/7	11/7	12/7	13/7	14/7	15/7	16/7	17/7	18/7	19/7	20/7	21/7	22/7	23/7
Jurançon	Mildiou	Red	Red	Red	Yellow	Green	Green	Green	Green	Green	Green	Yellow	Red	Red	Red
Maumusson	Mildiou	Red	Red	Red	Green	Green	Green	Green	Green	Green	Green	Green	Red	Green	Green
Cazaubon	Mildiou	Red	Red	Red	Green	Green	Green	Green	Green	Green	Green	Green	Red	Green	Green
Geaune	Mildiou	Red	Red	Red	Green	Green	Green	Green	Green	Green	Green	Green	Red	Green	Green
Condom	Mildiou	Red	Red	Red	Green	Green	Green	Green	Green	Green	Green	Green	Red	Green	Green

→ OIDIUM

Oïdium: Risque potentiel de contamination secondaire du 17 au 23/07

Stade sensibilité présent, symptôme baie et feuille

Stade BBCH 79 à 81

Conta secondaires jusqu'au 23/07

Risque modélisé moyen à fort

POUR PLUS DE RENSEIGNEMENTS, CONTACTEZ VOTRE TECHNICIEN !

EVV – 230 avenue d'Uchamp 33450 IZON – France - contact@evv.fr
SAS au capital de 25.884.120€- RCS Bordeaux 848 290 169– TVA FR 53 848 290 169 - APE 4621Z

Flash Observations Vigne n°17 : 17/07/2024 EVV - Agrément 6400023 distribution produits phyto à des utilisateurs Pro et Non Pro

NOUVEAU

Découvrez le site web EVV
evv.fr



Suivez nous evv.fr

FLASH OBSERVATIONS TECHNIQUES

Les jours précédents (temps couvert/nuageux et orageux) ont été propices au développement de l'oïdium. Le risque reste globalement moyen à fort et tendra à baisser avec l'arrivée de la véraison.

En Nord Aquitaine, le niveau de risque est jugé stable par nos modèles et est moyen à fort selon les secteurs. La pression maladie reste forte sur grappes même si elle semble infléchir du fait de la baisse de sensibilité des baies à partir du stade fermeture complète de la grappe. Quelques nouvelles baies oïdiées ont été constatées par nos techniciens ce début de semaine en plus de celles déjà observées semaine dernière sur parcelles historiquement sensibles. Des taches sur feuilles sont souvent associées.

Les précédentes contaminations pourraient continuer à faire exprimer des symptômes sur feuilles et/ou baies. Des séries de contaminations plutôt secondaires sont décrites par le modèle jusqu'au 23/07. Le Sauternais présente un risque plus fort.



Risque contamination potentielle		10/7	11/7	12/7	13/7	14/7	15/7	16/7	17/7	18/7	19/7	20/7	21/7	22/7	23/7
St Emilion	Oïdium														
Cussac	Oïdium														
Cenac	Oïdium														
Pomerol	Oïdium														
Berson	Oïdium														
Cazaugitat	Oïdium														
Preignac	Oïdium														
Baron	Oïdium														

En Sud Aquitaine, des baies de Gros Manseng et Chardonnay touchées par l'Oïdium continuent de progresser. De nouveaux symptômes sur grappes ont été constatés en Gascogne et d'avantage sur le vignoble de Jurançon.

Le risque est moyen à fort, même s'il tend à diminuer. Comme au Nord Aquitaine, des contaminations secondaires sont toujours signalées. Temps que la fermeture de la grappe n'est pas totale, une protection doit être maintenue si possible. Le risque tend à la baisse notamment secteur Cazaubon.

Risque contamination potentielle		10/7	11/7	12/7	13/7	14/7	15/7	16/7	17/7	18/7	19/7	20/7	21/7	22/7	23/7
Jurançon	Oïdium														
Maumusson	Oïdium														
Cazaubon	Oïdium														
Geaune	Oïdium														
Condom	Oïdium														

→ BLACK-ROT

Black-rot: Risque faible à moyen selon les pluies à venir

Tache foliaire avec picnides, baie touchée

Stade BBCH 79 à 81

Pluie potentielle du 20 au 22/07

Pas ou peu de risque de contamination

Etape d'évolution du black-rot sur baie

Figure 3 source Caroline LeRoux Fédération des Caves Coopératives du Beaujolais



En Nord Aquitaine,

Globalement, le Black-rot reste contenu, mais de nouvelles parcelles expriment de nouveaux marquages sur baies. Plusieurs situations explosives sur merlot et semillon, secteur Sauternais, Entre deux mers, Bergeracois et Graves, présentent des niveaux d'attaques déjà élevés. Ces sorties peuvent être attribuées aux contaminations du 19 au 23/06

Actuellement, ces conditions météorologiques font évoluer le risque entre des niveaux faibles à moyens selon les secteurs et les probabilités de pluies.



POUR PLUS DE RENSEIGNEMENTS, CONTACTEZ VOTRE TECHNICIEN !

EVV – 230 avenue d'Uchamp 33450 IZON – France - contact@evv.fr
SAS au capital de 25.884.120€- RCS Bordeaux 848 290 169– TVA FR 53 848 290 169 - APE 4621Z

Flash Observations Vigne n°17 : 17/07/2024 EVV - Agrément 6400023 distribution produits phyto à des utilisateurs Pro et Non Pro

NOUVEAU

Découvrez le site web EVV
evv.fr



Suivez nous evv.fr

FLASH OBSERVATIONS TECHNIQUES

Suite aux précipitations du 01/07, l'incubation en cours pourraient faire exprimer des dégâts à partir du 17/07 ; celles du 06/07, autour du 24/07. Les pluies du 11/07 pourraient se traduire par des expressions de symptômes à partir de fin juillet. Les contaminations décrites lundi 15/07 pourraient avoir été faiblement contaminatrices. Selon notre OAD, en prévisionnel, le modèle ne simule aucune contamination sur les jours à venir, à surveiller les pluies autour du 21/07.

Risque contamination potentielle		10/7	11/7	12/7	13/7	14/7	15/7	16/7	17/7	18/7	19/7	20/7	21/7	22/7	23/7
St Emilion	Black-rot	Orange	Yellow	Yellow	Green	Green	Yellow	Green	Yellow	Green	Green	Green	Green	Green	Green
Cussac	Black-rot	Green	Green	Green	Green	Green	Green	Green	Green	Green	Green	Green	Green	Green	Green
Cenac	Black-rot	Orange	Yellow	Yellow	Green	Green	Yellow	Green	Green	Green	Green	Green	Green	Green	Green
Pomerol	Black-rot	Orange	Yellow	Yellow	Green	Green	Green	Green	Yellow	Green	Green	Green	Green	Green	Green
Berson	Black-rot	Green	Yellow	Orange	Green	Green	Green	Green	Green	Green	Green	Green	Green	Green	Green
Cazaugitat	Black-rot	Green	Yellow	Yellow	Green	Green	Yellow	Green	Green	Green	Green	Green	Green	Green	Green
Preignac	Black-rot	Orange	Yellow	Yellow	Green	Green	Green	Green	Yellow	Green	Green	Green	Green	Green	Green
Baron	Black-rot	Orange	Yellow	Yellow	Green	Green	Yellow	Green	Green	Green	Green	Green	Green	Green	Green

En Sud Aquitaine, le risque est quasi équivalent au Nord Aquitaine.

De nouvelles taches sur feuilles et des baies avec symptômes de Black-rot ont été signalées sur Madiran dans les Landes et dernièrement sur Jurançon. Les parcelles les plus impactées sont souvent conduites en taille rase. Ces attaques pourraient correspondre aux potentielles contaminations autour du 28/06.

Sous les pluies de la semaine dernière, des sorties pourraient apparaître dès le 27/07 au moins sur feuilles.

En prévisionnel, si les pluies se déclaraient le week-end prochain, des contaminations seraient possibles mais faibles.

Risque contamination potentielle		10/7	11/7	12/7	13/7	14/7	15/7	16/7	17/7	18/7	19/7	20/7	21/7	22/7	23/7
Jurançon	Black-rot	Yellow	Green	Green	Green	Green	Green	Green	Yellow	Green	Green	Green	Green	Green	Green
Maumusson	Black-rot	Yellow	Yellow	Orange	Green	Green	Green	Green	Green	Green	Green	Green	Green	Green	Green
Cazaubon	Black-rot	Yellow	Yellow	Orange	Green	Green	Green	Green	Green	Green	Green	Green	Green	Green	Green
Geaune	Black-rot	Yellow	Yellow	Orange	Green	Green	Green	Green	Green	Green	Green	Green	Green	Green	Green
Condom	Black-rot	Yellow	Yellow	Orange	Green	Green	Green	Green	Green	Green	Green	Green	Green	Green	Green

→ BOTRYTIS

Botrytis: Risque faible à moyen de contamination

Symptômes rares

Stade BBCH 79 à 81

Pluie potentielle autour du 21/07

Risque moyen

De nouveaux symptômes de botrytis sont constatés ce début de semaine dans le Gers sur Chardonnay et sur Sémillon en vallée de Garonne.

Les applications d'anti-botrytis biocontrôles ou de synthèses se poursuivent. Les précédentes pluies et notamment la grêle pourraient faire apparaître de nouveaux foyers.



Le PRB 2024 indique une sensibilité pelliculaire plutôt médiane de la baie au Botrytis chez le Merlot, comme chez le cépage blanc de référence plus sensible, le Sauvignon blanc. De façon complémentaire, l'indicateur NDVI-Bot montre un niveau de vigueur/porosité de la vigne associée à un risque un peu plus marqué comme indicateur végétatif précoce du développement potentiel du Botrytis.

Enfin rappelons de façon cruciale que tout indicateur précoce du risque Botrytis - PRB et/ou NDVI-Bot - reste inféodé aux conditions climatiques de post-véraison qui gouvernent le développement épidémique de ce champignon pathogène sur les baies en maturation.

<https://umt-seven.hub.inrae.fr/content/download/4116/39534?version=1>

Méthodes alternatives:

Une stratégie alternative à base d'**Invelop** permet de contenir le développement du botrytis.

Des réductions d'attaque de Botrytis peuvent être obtenues par :

– Traitement contre les tordeuses,

POUR PLUS DE RENSEIGNEMENTS, CONTACTEZ VOTRE TECHNICIEN !

EVV – 230 avenue d'Uchamp 33450 IZON – France - contact@evv.fr
SAS au capital de 25.884.120€- RCS Bordeaux 848 290 169– TVA FR 53 848 290 169 - APE 4621Z

Flash Observations Vigne n°17 : 17/07/2024 EVV - Agrément 6400023 distribution produits phyto à des utilisateurs Pro et Non Pro

NOUVEAU

Découvrez le site web EVV
evv.fr



Suivez nous evv.fr

FLASH OBSERVATIONS TECHNIQUES

- Enherbement permanent contrôlé,
- Effeillage de la zone des grappes,
- Protection anti-oïdium, mildiou
- Gestion de la fertilisation azotée,

Bien évidemment, toutes les mesures prophylactiques que constituent les levages ordonnés, l'aération de la zone des grappes, la limitation des entassements font parties intégrantes de la lutte contre le Botrytis.

→ GESTION DU VIGNOBLE

Les désherbages, épamprages manuels, chimiques ou mécaniques se poursuivent.

Les levages se terminent pour certains ou sont en cours et devront être faits avant le renouvellement de la protection si les rameaux s'inclinent de trop. Il est impératif d'éviter les rameaux proches du sol ou ceux touchant le sol pendant les pluies.

Les effeuillages manuels ou thermiques se réalisent.

→ ENGRAIS VERTS

La période de semis des engrais vert pourra débuter dès fin Aout. C'est pourquoi, cette technique demande de l'anticipation dans sa mise en œuvre. Le travail du sol de l'inter-rang à semer pourra débuter dès fin juillet-début aout (disque, cultivateur) de façon à n'avoir qu'un passage de herse superficiel à réaliser en combiné ou juste avant semis. Cette technique du faux semis, favorisera la levée des adventices qui seront détruites au moment du semis, limitant ainsi le salissement du couverts qui va être semé.

Nos plateformes engrais verts mettent en avant qu'un semis avant vendange assure une bonne installation du couvert et le passage des vendangeuses, n'altère pas ou peu le semis.

Le choix des espèces ou des mélanges doit être raisonné en fonction des objectifs attendus.

L'anticipation des réservations de semences est conseillée auprès des magasins EVV

→ ARRACHAGE DOUBLEMENT PROLONGE POUR LES VIGNES BORDELAISES

La campagne bordelaise d'arrachage de vignes gagne un mois pour être réalisée en 2024 et pourra bien être reconduite avec un deuxième dispositif qui s'ouvre jusqu'en juin 2025.

En attendant que le dispositif national de réduction du potentiel viticole à 2 500 ou 4 000 €/ha soit entériné par l'Union Européenne (pour être effectif dès le 15 octobre, comme le réclame la filière vin), l'initiative bordelaise d'arrachage sanitaire à 6 000 €/ha se poursuit, avec deux évolutions majeures actées par l'arrêté du 21 juin actualisant les « modalités d'attribution et de mise en œuvre du mécanisme de stabilisation budgétaire de l'aide à l'arrachage sanitaire préventif dans le département de la Gironde ».

Pour la campagne d'arrachage lancée cet hiver, la date d'accomplissement des travaux déjà reportée du 31 mai au 30 juin va désormais être fixée « **au plus tard le 31 juillet 2024** » alors que les pluies répétées ont retardé les travaux d'arrachage.

Comme annoncé par le député sortant Pascal Lavergne (Renaissance, Gironde), le financement du plan d'arrachage bordelais sera bien monté de 30 à 38 millions d'euros, conformément à l'engagement pris par le ministre de l'Agriculture, Marc Fesneau, afin de financer une **deuxième campagne d'arrachage** pour des vignobles arrachés et reconvertis en boisement ou zones naturelles/jachère sur 20 ans (l'enveloppe de 19 millions € de l'interprofession bordelaise ayant été consommée intégralement pour la diversification agricole). « Une nouvelle période de dépôts des demandes d'aides est ouverte à partir du 20 juin 2024. Les demandes pourront être déposées sur le site démarches-simplifiées.fr » annonce l'arrêté, précisant que « le dépôt des demandes d'aide sera clôturé dès que l'enveloppe budgétaire prévue sera entièrement consommée et au plus tard le 30 avril 2025 ». Cette deuxième vague d'arrachage doit être réalisée « au plus tard le 30 juin 2025 » ajoute le texte signé par les ministères de l'Agriculture et de l'Économie. Afin d'espérer gérer la réduction de la production de

POUR PLUS DE RENSEIGNEMENTS, CONTACTEZ VOTRE TECHNICIEN !

EVV – 230 avenue d'Uchamp 33450 IZON – France - contact@evv.fr
SAS au capital de 25.884.120€- RCS Bordeaux 848 290 169– TVA FR 53 848 290 169 - APE 4621Z

Flash Observations Vigne n°17 : 17/07/2024 EVV - Agrément 6400023 distribution produits phyto à des utilisateurs Pro et Non Pro



FLASH OBSERVATIONS TECHNIQUES

vins rouges actuellement frappés par la déconsommation, et alimentant l'abandon de vignes partant en friche dans tout le département.

→ QUALITE DE PULVERISATION

Le réglage du pulvérisateur se fait à poste fixe pour vérifier certains paramètres de fonctionnement de manière à connaître le volume de bouillie appliqué par hectare. Puis, au vignoble, pour adapter le réglage des diffuseurs à la végétation à traiter.

Rappel : Pour protéger efficacement la vigne, il faut:

Soigner sa pulvérisation, Adapter la cadence de traitements aux conditions de pression, aux pluies, aux durées d'humectation du végétal et à la pousse. Alternier les familles chimiques.

→ Note d'information destinée aux utilisateurs professionnels de produits phytopharmaceutiques

Une note, identifiant les points saillants de la réglementation applicable à l'utilisation des produits phytopharmaceutiques en précisant les non-conformités susceptibles d'être constatées lors des contrôles, a été rédigée par le Service régional de l'Alimentation. Elle donne les informations sur les sanctions rattachées à chacune des infractions qui peuvent être relevées.

Consulter la note d'information utilisateurs professionnels de produits phytopharmaceutiques

https://fra01.safelinks.protection.outlook.com/?url=https%3A%2F%2F3suw.r.sp1-breve.net%2Fmk%2Fcl%2Fsh%2F6rqJfqq8dlR6SwNLTWBFtl_x8l%2FrgZerWzy-Yv3&data=05%7C02%7Ceric.capredon%40evv.fr%7C4543a08d2f724c6f310e08dc3c583a7f%7Cfe76af53bbc9405f9959c146f5639d34%7C0%7C0%7C638451599970933706%7CUnkno wn%7C:TWfPbGZsb3d8evJWljoIMC4wLjAwMDAilCJQljoIv2luMzIilCJBtI6lk1haWwiL.CJXVCl6Mn0%3D%7C0%7C%7C%7C&sdata=pVW1SDsu9XEMbTCUUMGh4gecukU0ivnSQz7VMqVO3Lq%3D&reserved=0

Sources	Sites de consultation
BSV	https://nouvelle-aquitaine.chambres-agriculture.fr/agro-environnement/ecophyto/bsv-bulletin-de-sante-du-vegetal/bsv-vigne/
Note nationale maladies de la vigne 2024	https://www.vignevin.com/wp-content/uploads/2024/01/Note-technique-commune-vigne-2024-VDef.pdf
Site E-phy-Anses	https://ephy.anses.fr/
Liste des produits de biocontrôle	https://info.agriculture.gouv.fr/qedei/site/bo-agri/instruction-2024-128
Liste actualisée des équipements anti-dérive	https://agriculture.gouv.fr/materiels-permettant-la-limitation-de-la-derive-de-pulverisation-des-produits-phytopharmaceutiques

Avant toute utilisation de produits de protection des plantes, assurez-vous que celle-ci est indispensable. Privilégiez chaque fois que possible les méthodes alternatives et les produits présentant le risque le plus faible pour la santé humaine et animale et pour l'environnement, conformément aux principes de la protection intégrée, consultez <http://agriculture.gouv.fr/ecophyto>. Pour les usages autorisés, doses, conditions et restrictions d'emploi : se référer à l'étiquette du produit et/ou www.phytodata.com.

POUR PLUS DE RENSEIGNEMENTS, CONTACTEZ VOTRE TECHNICIEN !

EVV – 230 avenue d'Uchamp 33450 IZON – France - contact@evv.fr
SAS au capital de 25.884.120€- RCS Bordeaux 848 290 169– TVA FR 53 848 290 169 - APE 4621Z

Flash Observations Vigne n°17 : 17/07/2024 EVV - Agrément 6400023 distribution produits phyto à des utilisateurs Pro et Non Pro



Suivez nous