

FLASH OBSERVATIONS TECHNIQUES

Observations techniques Vigne N°18 – 24 Juillet 2024

Ce flash a été élaboré sur la base des observations réalisées par le service Agronomique d'EVV et étayé par les BSV des Territoires Nord Aquitaine (24, 33, 47) et Sud Aquitaine (40,64,32). Nous attirons votre attention sur le fait que le présent document indique une tendance sanitaire régionale, et est susceptible de ne pouvoir être applicable tel quel à chacune de vos parcelles. Ce flash, à vocation purement informative, ne saurait engager la responsabilité de ses auteurs en cas de mauvaise interprétation des données qui y sont contenues. N'hésitez pas à contacter votre interlocuteur EVV habituel.

→ L'ESSENTIEL



Risque faible



Risque moyen



Risque fort

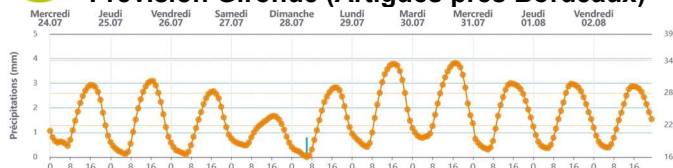


Info

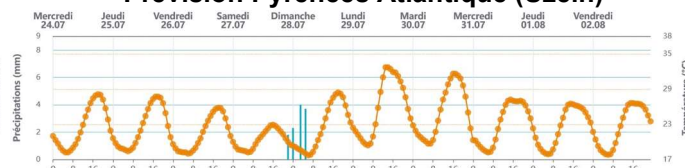
Physiologie	Météo	Mildiou	Oïdium	Black-rot	Tordeuses	Cicadelles	Règlementation
fermeture , 1 ^{ère} baie vérrée	Pluie 28/07, Chaleur forte dès le 29/07	Risque reste fort, mais en ↘ sortie feuille et - sur grappes	Risque moyen qui ↘, rare sortie baie et feuille	risque faible à moyen, Baie touchée	Vol G2 en déclin, présence larve et perforation	Population larvaire en hausse	 NOTE TECHNIQUE COMMUNE "RÉSISTANCES"

→ MÉTÉOROLOGIE

Prévision Gironde (Artigues près Bordeaux)



Prévision Pyrénées Atlantique (Uzein)



Mer.24, Un peu de grisaille en début de journée puis du soleil et une chaleur s'affirmant l'après-midi,

Jeu.25, Persistance du temps sec et ensoleillé avec une chaleur estivale l'après-midi,

Ven.26, Domination du soleil avec une chaleur estivale en journée,

Sam.27, Plus ou moins nébuleux avec quelques ondées possibles et un air moins chaud,

Dim.28, Nuages en début de journée puis soleil et pluie probable,

Lun.29, Poussée anticyclonique avec soleil et chaleur devenant intense !,

Mar.30, Lumineux avec une chaleur intense et pesante - peut-être un maigre risque orageux,

→ PHENOLOGIE

Floraïson	Nouaison	Grains de plomb	Grain de pois	Mi Fermeture	Fermeture complète	Début véraison
Global						

En moyenne, la vigne est au stade fermeture complète à Début véraison sur Rouge et quelques Sémillon. La pousse végétative reste active et les entre-cœurs sortent rapidement après écimage.

Des jaunissements de rameaux, type panachure, sont visibles.

Température élevée dès lundi 29/07 : Attention aux stress thermiques avec risque échaudage à partir de lundi

POUR PLUS DE RENSEIGNEMENTS, CONTACTEZ VOTRE TECHNICIEN !

EVV – 230 avenue d'Uchamp 33450 IZON – France - contact@evv.fr
SAS au capital de 25.884.120€- RCS Bordeaux 848 290 169– TVA FR 53 848 290 169 - APE 4621Z

Flash Observations Vigne n°18 : 24/07/2024 EVV - Agrément 6400023 distribution produits phyto à des utilisateurs Pro et Non Pro

NOUVEAU

Découvrez le
site web EVV
evv.fr



Suivez nous

APRES GRÊLE : SOUTIEN NUTRITIONNEL

L'accent doit alors être porté sur la protection phytosanitaire contre le mildiou afin de permettre un bon aoûtement et une bonne mise en réserve.

Apport foliaire :

La vigne a subi un traumatisme, elle va puiser dans ses réserves pour compenser.

En cette période de grossissement du fruit, il est important d'accompagner la vigne pour limiter son stress.

Vigne grêlées partiellement :

Il faut accompagner la vigne avec de l'Alcygol Ultra (AB) ou Alcygol B2M (AB) pour déstresser la vigne dans les 2/3 jours à la dose de 2l/ha grâce à sa composition en acides aminés + algues.

Apporter ensuite +8/10 jours un mélange de Fertigofof Origin ou Fertigofof 4-2-7 (AB) dose de 3l/ha + Megagreen utilisable en AB dose de 1.5kg

- pour l'apport nutritionnel et la relance de l'activité photosynthétique.

Le positionnement Fertigofof + Megagreen pourra aussi être positionné en fin de campagne pour les vignes entièrement grêlées.

Apport au sol :

Vous avez la possibilité de positionner sur les parcelles entièrement grêlées 50 U N en parallèle de la retaille.

L'observation dictera la conduite à tenir, même si dans la majorité des cas il faut laisser faire la nature.

Grêle : CMD repoussées au 31 juillet

Les services de l'Etat ont accepté de repousser la date de conclusion des Conventions de Mise à Disposition (CMD) au 31 juillet pour les exploitations durement touchées par les violents orages de grêle des 17 et 18 juin derniers.

La SAFER et l'ODG concerné sont chargés du contrôle de la mise en œuvre de cette dérogation et doivent veiller à la traçabilité précise et complète depuis la ou les parcelles vendangées.

→ PHYSIOLOGIE - SOUTIEN NUTRITIONNEL

Des déséquilibres nutritionnels magnésiens, potassiques et manganésiques se révèlent.

👉 Stress climatique

Les réserves utiles en eau du sol, pourraient devenir limitantes sur certains terroirs. L'évapotranspiration forte de la vigne peut commencer à générer des contraintes hydriques. Des applications foliaires, telles que l'approche **Prevax/Hydrostress®** ou **Megagreen®** sont à réfléchir par anticipation sur zones sensibles.

L'Invelop® ou Argical Pro® sont recommandés pour créer une barrière physique et préventive, permettant de compléter la résistance des plantes face aux différents stress.

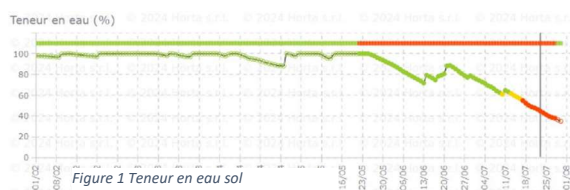
En conditions de **stress thermique**, liés aux fortes chaleurs, ces talcs ou argiles kaoliniques permettent de diminuer la T°C à la surface des feuilles et des grappes et préservent la culture des coups de chaud et coups de soleil. Ces solutions limitent la présence de cicadelles et les dégâts sous-jacents.

👉 Stratégie nutritiveur

Le **Nectar MgS®** (cadence de 10-15 jours), permet de renforcer le fonctionnement de la vigne, de limiter le risque de dessèchement de la rafle et d'améliorer la qualité de la vendange (plus d'IPT, d'anthocyane et de polyphénols). Solution utilisable en AB.

👉 Stratégie Azote dans les mouts ; la véraison est en approche

Pulvériser de l'azote foliaire à la véraison, permet d'augmenter la teneur en azote assimilable dans le moût et d'améliorer sa fermentescibilité, ainsi que la composante fruitée de certains vins.



POUR PLUS DE RENSEIGNEMENTS, CONTACTEZ VOTRE TECHNICIEN !

EVV – 230 avenue d'Uchamp 33450 IZON – France - contact@evv.fr
SAS au capital de 25.884.120€- RCS Bordeaux 848 290 169– TVA FR 53 848 290 169 - APE 4621Z

Flash Observations Vigne n°18 : 24/07/2024 EVV - Agrément 6400023 distribution produits phyto à des utilisateurs Pro et Non Pro

NOUVEAU

Découvrez le site web EVV
evv.fr



Suivez-nous [in](#) [in](#) [in](#) [in](#) [in](#)

FLASH OBSERVATIONS TECHNIQUES

À la dégustation, on constate ainsi une amélioration significative du potentiel aromatique et un renforcement du caractère « thiolé » des vins.

La teneur du raisin en azote varie énormément selon le cépage, le porte-greffe et les conditions de culture. Les pratiques actuelles (fertilisation raisonnée et enherbement), peuvent contribuer à appauvrir les moûts en azote. La vigne possède à la véraison un pic d'absorption d'azote.

L'azote foliaire s'apporte en deux fois, à 10 jours d'intervalle, en encadrant la mi-véraison. Il est important de bien mouiller le feuillage (en appliquant 200 à 300 litres d'eau / hectare). Ne pas associer l'azote à du cuivre, car il existe un risque de brûlures sur feuillage: pulvériser « à la fraîche », la nuit ou de bonne heure le matin.

► Stratégie régulation de la maturation des fruits

L'éthéphon vise un objectif de qualité à travers l'amélioration de la coloration pour les cépages rouges.

Sierra® s'utilise 2 l/ha en traitement dirigé sur la zone fructifère ou 2,5 l/ha en traitement de couverture générale.

Intervenir au stade 15 à 30% des baies vérees.

→ VERS DE LA GRAPPE

En Nord Aquitaine, le vol de G2 est sur le déclin sur notre réseau de piégeage alimentaire. Eudemis et Cochylys continuent cependant d'être encore faiblement piégés. Des captures significatives et successives d'Eudemis ont été enregistrées du 17 au 22/07 sur les secteurs de Sauveterre de Guyenne (quelques cochylys aussi). Sur le Bergeracois, les derniers piégeages d'Eudemis datent du 19/07, dans le Blayais depuis le 17/07 le vol décline mais encore de rares Eudemis capturés le 22/07. Sur Castillon la bataille, les 5 pièges ont capté chacun 1 à 2 Eudemis. Ailleurs, le vol semble terminé.

Le vol de Cochylys est discret ou terminé...

Ce début de semaine, les perforations avec les larves ont été constatées sur divers secteurs de Gironde, Bergerac et Nord Lot et Garonne.

En Sud Aquitaine, les captures restent faibles et majoritairement de l'Eudemis sur Jurançon et Bellocq.

Les premières perforations avec les larves ont été constatées ce début de semaine sur les Landes et Jurançon.

Des œufs sont également dénombrés ainsi que les 1ères perforations habitées de jeunes larves.



En moyenne et selon l'OAD, le pic de vol des papillons est passé depuis mi-juillet et probablement nous sommes sur la fin du vol d'Eudemis de Cochylys. Les pontes sont en baisses et les larves font leur office avec les perforations visibles. La pression de G2 semble faible.

Il est essentiel de surveiller l'évolution du piégeage et/ou de réaliser des comptages de pontes afin de positionner au mieux un traitement si celui-ci doit être fait.

→ CICADELLE(S)

Présence de foyers de Cicadelles Pruineuses sur grappes ou faces inférieures des feuilles.

Les populations d'adultes de cicadelles vertes sont en baisses. En revanche, les populations de larves sont en augmentation localement en Gironde. Les feuilles marquent rapidement même sans forte infestation.

Ne pas confondre larves de cicadelles vertes de celles de cicadelles Italiennes. D'ailleurs, les dégâts ne sont pas les mêmes, ni même l'incidence sur la végétation. Les dégâts d'Italiennes sont sans impacts significatifs sur le feuillage.



Figure 1 : Cicadelle Italienne,



Figure 2 : Cicadelle verte

POUR PLUS DE RENSEIGNEMENTS, CONTACTEZ VOTRE TECHNICIEN !

EVV – 230 avenue d'Uchamp 33450 IZON – France - contact@evv.fr
SAS au capital de 25.884.120€- RCS Bordeaux 848 290 169– TVA FR 53 848 290 169 - APE 4621Z

Flash Observations Vigne n°18 : 24/07/2024 EVV - Agrément 6400023 distribution produits phyto à des utilisateurs Pro et Non Pro

NOUVEAU

Découvrez le site web EVV
evv.fr



Suivez-nous

FLASH OBSERVATIONS TECHNIQUES

👉 Flavescence Dorée : Arrêté préfectoral 2024 (Publié le 04/07/2024)

Cet arrêté établit la zone délimitée dans le cadre de la lutte contre la flavescence dorée et contre son vecteur et organise les mesures de lutte et de surveillance.

[Arrêté 2024 de lutte contre la flavescence dorée de la vigne en Nouvelle-Aquitaine \(PDF - 763.8 kio\)](#)

Avant toute intervention, pensez à soigner les épamprages et à arracher vos rejets de porte-greffe sans oublier aux bords des parcelles.

NORD AQUITAINE Traitements obligatoires selon GDON

Le dernier traitement obligatoire contre la cicadelle de la Flavescence dorée, traitement adulticide, doit être effectué entre le 15 juillet et le 20 août 2024.

SUD AQUITAINE Traitements obligatoires

Dates pour le traitement adulticide contre la flavescence dorée (pour les viticulteurs concernés par 2 ou 3 traitements) : entre le 15 juillet et le 20 août pour le département des Landes et jusqu'au 23 août pour le département des Pyrénées-Atlantique.

➔ AUTRES RAVAGEURS- MALADIE

Encore quelques cigariers. Petite augmentation des galles phylloxériques mais sans conséquence. Présence d'adultes de cicadelles bubales et de cercopes écumeux. Les dégâts d'Esca sont en progression sur Cabernet sauvignon et Sauvignon blanc. L'Eutypiose est également présente.

➔ FAUNES AUXILIAIRES

Les Typhlodromes sont actifs. Abondance d'araignées, de syrphes (adultes et larves), et de nombreux œufs de chrysopes (verts s'ils ne sont pas éclos, blancs s'ils le sont) et de larves cette semaine, ainsi que quelques papillons non nuisibles à la vigne.

Depuis la mi-mars, la saison de nidification a commencé. Pour ne pas déranger ou déloger les oiseaux pendant cette période cruciale pour leur cycle de vie, l'Office français de la biodiversité, recommande de ne pas tailler les haies ni d'élaguer les arbres du 15 mars au 31 juillet. Site OFB, **Pour les agriculteurs, la taille des haies est interdite du 16 mars au 15 août.**

➔ GERER LES MODES D'ACTION EN VITICULTURE Cf Flash tech précédent

<https://www.vignevin.com/wp-content/uploads/2024/01/Note-technique-commune-vigne-2024-VDef.pdf>

➔ MILDIYOU

Mildiou: Risque toujours fort du 24 au 28/07

Nouvelles sorties rot brun et tache foliaire

Stade BBCH 79 à 81

Pluie potentielle du 27 au 28/07

Risque modélisé fort sous les moindres pluies

Si le risque tend à la baisse, les OAD de modélisation ne prennent pas tous en compte certains paramètres. Cela veut dire que même sans pluie, les durées d'humectation des organes de la vigne, représentent des conditions toujours favorables aux repiquages et au développement du Mildiou. Les friches viticoles accentuent le risque mildiou/black-rot.

En Nord Aquitaine, des sorties de taches sur les jeunes feuilles et les entre-cœurs sont encore observées depuis fin de semaine dernière et d'autant plus sur les secteurs dernièrement grêlés.

Sur grappes, les attaques progressent moins. Les baies millerandées expriment encore du rot brun. Ailleurs, le mildiou sur grappe plus ancien, semble stabilisé et certains symptômes commencent à sécher.

POUR PLUS DE RENSEIGNEMENTS, CONTACTEZ VOTRE TECHNICIEN !

EVV – 230 avenue d'Uchamp 33450 IZON – France - contact@evv.fr
SAS au capital de 25.884.120€- RCS Bordeaux 848 290 169– TVA FR 53 848 290 169 - APE 4621Z

Flash Observations Vigne n°18 : 24/07/2024 EVV - Agrément 6400023 distribution produits phyto à des utilisateurs Pro et Non Pro

NOUVEAU

Découvrez le site web EVV
evv.fr



Suivez-nous evv.fr

FLASH OBSERVATIONS TECHNIQUES

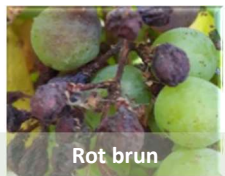
En général le mildiou reste contenu, mais certaines parcelles de Merlot, Cabernet franc, même Sémillon, ont été très sensibles aux attaques de mildiou et le Médoc reste à date, la zone à plus forte expression de dégâts.



Face sup



Face inf



Rot brun



Rot brun et gris



Facies mosaïque

Le risque Mildiou maintient son niveau élevé sur la majorité des secteurs mais tendra à la baisse sur les jours secs. Les sorties sur feuilles et entre-cœurs observées depuis le 18/07 découleraient des contaminations du 11/07. Sur grappes de nouvelles attaques observées autour du 18/07 seraient dues aux contaminations du 04 juillet, d'autres liées aux pluies du 11/07 attendues cette semaine.

Sous les épisodes pluvieux du 23/07, des sorties potentielles de taches seraient attendues fin de semaine et des attaques potentielles sur baies à partir du 03/08.

En prévisionnel, sous les potentielles précipitations autour du 28/07 et dès 2 mm, de nouvelles contaminations se produiraient. Il s'agirait essentiellement de contaminations secondaires. Sur ces éventuelles contaminations, le modèle décrit des sorties de taches dès le 01/08 à minima sur feuilles.

Risque contamination potentielle		17/7	18/7	19/7	20/7	21/7	22/7	23/7	24/7	25/7	26/7	27/7	28/7	29/7	30/7
St Emilion	Mildiou	Red	Green	Green	Green	Red	Green	Yellow	Red	Red	Green	Green	Red	Green	Green
Cussac	Mildiou	Yellow	Green	Green	Green	Red	Green	Yellow	Red	Red	Yellow	Red	Red	Green	Green
Cenac	Mildiou	Red	Green	Green	Green	Red	Green	Yellow	Red	Red	Green	Green	Yellow	Green	Green
Pomerol	Mildiou	Red	Green	Green	Green	Red	Green	Yellow	Red	Red	Green	Green	Red	Green	Green
Berson	Mildiou	Yellow	Green	Green	Green	Red	Green	Yellow	Red	Red	Red	Red	Red	Green	Green
Cazaugitat	Mildiou	Red	Green	Green	Green	Red	Green	Yellow	Red	Red	Green	Green	Red	Green	Green
Preignac	Mildiou	Yellow	Green	Green	Green	Red	Green	Yellow	Red	Red	Green	Green	Red	Green	Green
Baron	Mildiou	Red	Green	Green	Green	Red	Green	Yellow	Red	Red	Green	Green	Yellow	Green	Green

En Sud Aquitaine, Le risque mildiou est équivalent au Nord Aquitaine avec un niveau plus fort sur Jurançon. La maladie semble toujours contenue et le rot brun commence à flétrir et sécher. Toutefois, de nouveaux symptômes ont été constatés ce début de semaine, en Madiran, Gascogne et Jurançon, à la fois sur feuilles (tâche sporulante) et grappes.

Les pluies du 06/07 pourraient expliquer les sorties sur grappe fin de semaine dernière, celles sur feuilles seraient liées aux pluies du 11/07. Ces mêmes pluies pourraient faire sortir des symptômes sur baies cette fin de semaine. Des contaminations surtout secondaires ont pu survenir sur les pluies du 22/07 et des sorties de symptômes seraient alors visibles dès le 26/07 au moins sur feuilles.

Sur le Week-end à venir, d'autres risques potentiels de contaminations sont décrits sous les éventuelles prochaines pluies avec, possiblement, de nouvelles sorties de mildiou dès le 01/08 sur feuilles.

Risque contamination potentielle		17/7	18/7	19/7	20/7	21/7	22/7	23/7	24/7	25/7	26/7	27/7	28/7	29/7	30/7
Jurançon	Mildiou	Red	Green	Green	Yellow	Red	Red	Red	Red	Red	Red	Red	Red	Green	Green
Maumusson	Mildiou	Green	Green	Green	Green	Red	Green	Yellow	Red	Red	Green	Green	Green	Green	Green
Cazaubon	Mildiou	Green	Green	Green	Green	Red	Green	Yellow	Red	Red	Green	Green	Green	Green	Green
Geaune	Mildiou	Green	Green	Green	Green	Red	Green	Yellow	Red	Red	Green	Green	Green	Green	Green
Condom	Mildiou	Green	Green	Red	Green	Red	Green	Yellow	Red	Red	Green	Green	Green	Green	Green

→ OIDIUM

POUR PLUS DE RENSEIGNEMENTS, CONTACTEZ VOTRE TECHNICIEN !

EVV – 230 avenue d'Uchamp 33450 IZON – France - contact@evv.fr
SAS au capital de 25.884.120€- RCS Bordeaux 848 290 169– TVA FR 53 848 290 169 - APE 4621Z

Flash Observations Vigne n°18 : 24/07/2024 EVV - Agrément 6400023 distribution produits phyto à des utilisateurs Pro et Non Pro

NOUVEAU

Découvrez le site web EVV
evv.fr



Suivez-nous evv.fr

FLASH OBSERVATIONS TECHNIQUES

Oïdium: Risque potentiel de contamination secondaire du 24 au 30/07

Baisse sensibilité baie, symptôme baie et feuille

Stade BBCH 79 à 81

Conta secondaires jusqu'au 30/07

Risque modélisé moyen à faible

Le risque reste globalement moyen sur baie et tendra à baisser avec l'arrivée de la véraison.

En Nord Aquitaine, le niveau de risque est jugé stable par nos modèles et est moyen à faible selon les secteurs. La pression maladie reste présente sur grappes même si elle semble infléchir du fait de la baisse de sensibilité des baies à partir du stade fermeture complète de la grappe. Quelques nouvelles baies oïdiées ont été constatées par nos techniciens ce début de semaine en plus de celles déjà observées semaine dernière sur parcelles historiquement sensibles. Des taches sur feuilles sont souvent associées.

Les précédentes contaminations pourraient continuer à faire exprimer des symptômes sur feuilles et/ou baies. Des séries de contaminations plutôt secondaires sont décrites par le modèle jusqu'au 30/07. Médoc et Sauternais présentent un risque plus fort.



Risque contamination potentielle		17/7	18/7	19/7	20/7	21/7	22/7	23/7	24/7	25/7	26/7	27/7	28/7	29/7	30/7
St Emillion	Oïdium														
Cussac	Oïdium														
Cenac	Oïdium														
Pomerol	Oïdium														
Berson	Oïdium														
Cazaugitat	Oïdium														
Preignac	Oïdium														
Baron	Oïdium														

En Sud Aquitaine, des baies de Gros Manseng et Chardonnay touchées par l'Oïdium continuent de progresser. De nouveaux symptômes sur grappes ont été constatés en Gascogne et d'avantage sur le vignoble de Jurançon.

Le risque est moyen à faible. Comme au Nord Aquitaine, des contaminations secondaires sont toujours signalées. Temps que la fermeture de la grappe n'est pas totale, une protection doit être maintenue si possible et d'autant plus sur parcelle déjà attaquée. Le risque maintiendra un niveau moyen sur les secteurs de Maumusson et Condom. Ailleurs, il baisse.

Risque contamination potentielle		17/7	18/7	19/7	20/7	21/7	22/7	23/7	24/7	25/7	26/7	27/7	28/7	29/7	30/7
Jurançon	Oïdium														
Maumusson	Oïdium														
Cazaubon	Oïdium														
Geaune	Oïdium														
Condom	Oïdium														

→ BLACK-ROT

Black-rot: Risque faible à nul selon les pluies à venir

Tache foliaire avec picnides, baie touchée

Stade BBCH 79 à 81

Pluie potentielle du 27 au 28/07

Pas ou peu de risque de contamination

En Nord Aquitaine,

Globalement, le Black-rot reste contenu, peu de nouvelles parcelles expriment de nouveaux marquages sur baies. Actuellement, ces conditions météorologiques font évoluer le risque entre des niveaux faibles à nuls selon les secteurs et les probabilités de pluies.

Les nouveaux symptômes observés dernièrement, seraient en lien avec les pluies du 01/07. Sur celles du 06/07, d'autres sorties sont possibles autour du 24/07. Les pluies du 11/07 pourraient se traduire par des expressions de

POUR PLUS DE RENSEIGNEMENTS, CONTACTEZ VOTRE TECHNICIEN !

EVV – 230 avenue d'Uchamp 33450 IZON – France - contact@evv.fr
SAS au capital de 25.884.120€- RCS Bordeaux 848 290 169– TVA FR 53 848 290 169 - APE 4621Z

Flash Observations Vigne n°18 : 24/07/2024 EVV - Agrément 6400023 distribution produits phyto à des utilisateurs Pro et Non Pro

NOUVEAU

Découvrez le site web EVV
evv.fr



Suivez-nous evv.fr

FLASH OBSERVATIONS TECHNIQUES

symptômes à partir du 27/07. Les contaminations décrites le 22/07 pourraient avoir été faiblement contaminatrices mais pourraient faire poindre des taches foliaire autour du 03/08 et des baies attaquées vers le 18/08. Selon notre OAD, en prévisionnel, le modèle simule quelques risques de contamination sous les pluies autour du 28/07. Si tel est le cas et en fonction de l'évènement contaminant et de la réceptivité des parcelles, expression possible sur feuille vers le 18/08, sur baies vers le 29/08.

Risque contamination potentielle		17/7	18/7	19/7	20/7	21/7	22/7	23/7	24/7	25/7	26/7	27/7	28/7	29/7	30/7
St Emilion	Black-rot	Yellow	Green	Green	Green	Green	Green	Yellow	Green	Green	Green	Green	Yellow	Green	Green
Cussac	Black-rot	Green	Green	Green	Green	Green	Green	Green	Green	Green	Green	Green	Green	Green	Green
Cenac	Black-rot	Green	Green	Green	Green	Green	Green	Yellow	Green	Green	Green	Green	Yellow	Green	Green
Pomerol	Black-rot	Yellow	Green	Green	Green	Yellow	Green	Yellow	Green	Green	Green	Green	Yellow	Green	Green
Berson	Black-rot	Green	Green	Green	Green	Green	Green	Green	Green	Green	Green	Green	Green	Green	Green
Cazaugitat	Black-rot	Yellow	Green	Green	Green	Green	Green	Yellow	Green	Green	Green	Green	Yellow	Green	Green
Preignac	Black-rot	Yellow	Green	Green	Green	Green	Green	Yellow	Yellow	Green	Green	Green	Yellow	Green	Green
Baron	Black-rot	Green	Green	Green	Green	Orange	Green	Yellow	Green	Green	Green	Green	Yellow	Green	Green

En Sud Aquitaine, le risque est quasi équivalent au Nord Aquitaine, voire plus bas.

Pas ou peu de nouveaux symptômes de Black-rot signalés. Les parcelles déjà impactées (souvent conduites en taille rase) voient une légère progression des attaques sur grappes.

Les rares symptômes observés dernièrement, seraient en lien avec les pluies du 01/07. Sur celles du 06/07, d'autres sorties sont possibles autour du 24/07. Les pluies du 11/07 pourraient se traduire par des expressions de symptômes à partir du 27/07. Les contaminations décrites le 22/07 pourraient avoir été faiblement contaminatrices mais pourraient faire sortir des taches foliaire autour du 05/08 et des baies attaquées vers le 20/08.

Selon notre OAD, en prévisionnel, le modèle ne simule à date, aucun risque de contamination sous les pluies autour du 28/07. Mais, potentiellement, en fonction des événements contaminants et de la réceptivité des parcelles, expression possible sur feuille vers le 20/08, sur baies vers le 29/08.

Risque contamination potentielle		17/7	18/7	19/7	20/7	21/7	22/7	23/7	24/7	25/7	26/7	27/7	28/7	29/7	30/7
Jurançon	Black-rot	Yellow	Green	Green	Green	Yellow	Yellow	Yellow	Yellow	Green	Green	Green	Green	Green	Green
Maumusson	Black-rot	Green	Green	Green	Green	Orange	Green	Green	Green	Green	Green	Green	Green	Green	Green
Cazaubon	Black-rot	Green	Green	Green	Green	Orange	Green	Green	Green	Green	Green	Green	Green	Green	Green
Geaune	Black-rot	Green	Yellow	Green	Green	Orange	Green	Green	Green	Green	Green	Green	Green	Green	Green
Condom	Black-rot	Green	Green	Green	Green	Orange	Green	Green	Green	Green	Green	Green	Green	Green	Green

→ BOTRYTIS

Botrytis: Risque faible à moyen de contamination

Symptômes rares

Stade BBCH 79 à 81

Pluie potentielle autour du 28/07

Risque moyen

Pas nouveau symptôme de botrytis constatés ce début de semaine.

Le PRB 2024 indique une sensibilité pelliculaire plutôt médiane de la baie au Botrytis chez le Merlot, comme chez le cépage blanc de référence plus sensible, le Sauvignon blanc. De façon complémentaire, l'indicateur NDVI-Bot montre un niveau de vigueur/porosité de la vigne associée à un risque un peu plus marqué comme indicateur végétatif précoce du développement potentiel du Botrytis. Enfin rappelons de façon cruciale que tout indicateur précoce du risque Botrytis - PRB et/ou NDVI-Bot - reste infodé aux conditions climatiques de post-véraison qui gouvernent le développement épidémique de ce champignon pathogène sur les baies en maturation.

<https://umt-seven.hub.inrae.fr/content/download/4116/39534?version=1>

Méthodes alternatives:

Une stratégie alternative à base d'**Invelop** permet de contenir le développement du botrytis.

Des réductions d'attaque de Botrytis peuvent être obtenues par :

- Traitement contre les tordeuses,
- Enherbement permanent contrôlé,
- Effeuilage de la zone des grappes,

POUR PLUS DE RENSEIGNEMENTS, CONTACTEZ VOTRE TECHNICIEN !

EVV – 230 avenue d'Uchamp 33450 IZON – France - contact@evv.fr
SAS au capital de 25.884.120€- RCS Bordeaux 848 290 169– TVA FR 53 848 290 169 - APE 4621Z

Flash Observations Vigne n°18 : 24/07/2024 EVV - Agrément 6400023 distribution produits phyto à des utilisateurs Pro et Non Pro

NOUVEAU

Découvrez le site web EVV
evv.fr



Suivez-nous evv.fr

FLASH OBSERVATIONS TECHNIQUES

- Protection anti-oïdium, mildiou
- Gestion de la fertilisation azotée,

Bien évidemment, toutes les mesures prophylactiques que constituent les levages ordonnés, l'aération de la zone des grappes, la limitation des entassements font parties intégrantes de la lutte contre le Botrytis.

→ VIGNES EN FRICHE

Un courrier envoyé cette semaine

Un courrier signé du président de la FGVB et du président du CIVB est envoyé cette semaine aux 558 propriétaires de parcelles de vigne non cultivées, identifiés par le Service Régional de l'Alimentation (SARL) avec le concours des ODG et des GDONs (soit 1440 parcelles au total), les invitant à arracher ces parcelles qui sont autant de potentiels réservoirs de maladies.

Pour tout renseignement, veuillez contacter la FGVB au 05 56 00 22 98.



UNE PROPOSITION DE BOISEMENT DE PARCELLES VITICOLES NON CULTIVEES DANS LE CADRE DU LABEL BAS-CARBONE EXISTE = La solution Alliance Forêt Bois

<https://www.allianceforetsbois.fr/nos-engagements/rse-responsabilite-societale-des-entreprises/la-politique-dalliance-forets-bois/#:~:text=La%20politique%20du%20groupe%20Alliance%20For%C3%AAts%20Bois&text=Une%20for%C3%AAt%20qui%20produit%20un,%3E>

→ GESTION DU VIGNOBLE

Les désherbages, épamprages manuels, chimiques ou mécaniques se poursuivent.

Les levages ou relevages se terminent pour certains ou sont en cours.

Les effeuillages manuels ou thermiques se réalisent (**attention aux risques d'échaudage**).

→ ENGRAIS VERTS

La période de semis des engrais vert pourra débuter dès fin Aout. C'est pourquoi, cette technique demande de l'anticipation dans sa mise en œuvre. Le travail du sol de l'inter-rang à semer pourra débuter dès fin juillet-début aout

(disque, cultivateur) de façon à n'avoir qu'un passage de herse superficielle à réaliser en combiné ou juste avant semis.

Cette technique du faux semis, favorisera la levée des adventices qui seront détruites au moment du semis, limitant ainsi le salissement du couverts qui va être semé.

Nos plateformes engrais verts mettent en avant qu'un semis avant vendange assure une bonne installation du couvert et le passage des vendangeuses, n'altère pas ou peu le semis.

Le choix des espèces ou des mélanges doit être raisonné en fonction des objectifs attendus.

L'anticipation des réservations de semences est conseillée auprès des magasins EVV

À chacun son couvert

Engrais verts 	Enherbement permanent 	Jachères fleuries
--------------------------	----------------------------------	------------------------------

Retrouvez toute la gamme et nos conseils pratiques dans l'essentiel « Réussir son couvert en vigne »

>> Lire l'essentiel

Pour consulter la liste des produits concernés : demandez à votre conseiller-vendeur !

→ ARRACHAGE DOUBLEMENT PROLONGE POUR LES VIGNES BORDELAISES

Pour la campagne d'arrachage lancée cet hiver, la date d'accomplissement des travaux déjà reportée du 31 mai au 30 juin est désormais fixée « **au plus tard le 31 juillet 2024** ».

→ Note d'information destinée aux utilisateurs professionnels de produits phytopharmaceutiques

POUR PLUS DE RENSEIGNEMENTS, CONTACTEZ VOTRE TECHNICIEN !

EVV - 230 avenue d'Uchamp 33450 IZON - France - contact@evv.fr
SAS au capital de 25.884.120€- RCS Bordeaux 848 290 169- TVA FR 53 848 290 169 - APE 4621Z

Flash Observations Vigne n°18 : 24/07/2024 EVV - Agrément 6400023 distribution produits phyto à des utilisateurs Pro et Non Pro

NOUVEAU

Découvrez le site web EVV
evv.fr



Suivez-nous

FLASH OBSERVATIONS TECHNIQUES

Une note, identifiant les points saillants de la réglementation applicable à l'utilisation des produits phytopharmaceutiques en précisant les non-conformités susceptibles d'être constatées lors des contrôles, a été rédigée par le Service régional de l'Alimentation. Elle donne les informations sur les sanctions rattachées à chacune des infractions qui peuvent être relevées.

Consulter la note d'information utilisateurs professionnels de produits phytopharmaceutiques

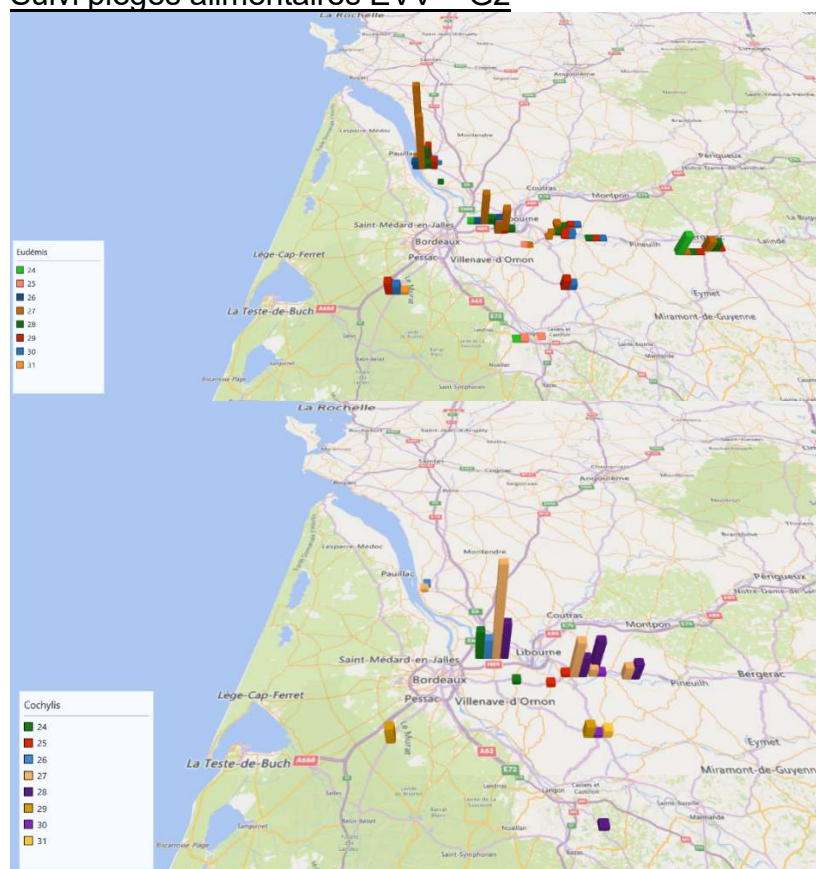
https://fra01.safelinks.protection.outlook.com?url=https%3A%2F%2Fc3suw.r.sp1-breve.net%2Fmk%2Fcl%2Fsh%2F6rqJfqa8dlR6SwNLTWBFtl_x8l%2FraqZerWzy-Yv3&data=05%7C02%7Ceric.capredon%40evv.fr%7C4543a08d2f724c6f310e08dc3c583a7f%7Cfe76af53bbc9405f9959c146f5639d34%7C0%7C0%7C638451599970933706%7CUnknwn%7CWFpbGZsb3d8evJWljoIMC4wLjAwMDAICJQljoIV2luMzIiLCJBTlI6lk1haWwILCJXVCI6Mn0%3D%7C0%7C%7C%7C&sdata=pVW1SDsu9XEMbTCUUMGh4gecukU0ivnSQz7VMqVO3Lq%3D&reserved=0

Sources	Sites de consultation
BSV	https://nouvelle-aquitaine.chambres-agriculture.fr/agro-environnement/ecophyto/bsv-bulletin-de-sante-du-vegetal/bsv-vigne/
Note nationale maladies de la vigne 2024	https://www.vignevin.com/wp-content/uploads/2024/01/Note-technique-commune-vigne-2024-VDef.pdf
Site E-phy-Anses	https://ephy.anses.fr/
Liste des produits de biocontrôle	https://info.agriculture.gouv.fr/gedei/site/bo-agri/instruction-2024-128
Liste actualisée des équipements anti-dérive	https://agriculture.gouv.fr/materiels-permettant-la-limitation-de-la-derive-de-pulverisation-des-produits-phytopharmaceutiques

Avant toute utilisation de produits de protection des plantes, assurez-vous que celle-ci est indispensable. Privilégiez chaque fois que possible les méthodes alternatives et les produits présentant le risque le plus faible pour la santé humaine et animale et pour l'environnement, conformément aux principes de la protection intégrée, consultez <http://agriculture.gouv.fr/ecophyto>. Pour les usages autorisés, doses, conditions et restrictions d'emploi : se référer à l'étiquette du produit et/ou www.phytodata.com.

ANNEXES

Suivi pièges alimentaires EVV – G2



POUR PLUS DE RENSEIGNEMENTS, CONTACTEZ VOTRE TECHNICIEN !

EVV – 230 avenue d'Uchamp 33450 IZON – France - contact@evv.fr
SAS au capital de 25.884.120€- RCS Bordeaux 848 290 169– TVA FR 53 848 290 169 - APE 4621Z

Flash Observations Vigne n°18 : 24/07/2024 EVV - Agrément 6400023 distribution produits phyto à des utilisateurs Pro et Non Pro

NOUVEAU

Découvrez le
site web EVV
evv.fr



Suivez-nous [in](#) [in](#) [in](#) [in](#)