

FLASH OBSERVATIONS TECHNIQUES

Observations techniques Vigne N°21 – 14 Aout 2024

Ce flash a été élaboré sur la base des observations réalisées par le service Agronomique d'EVV et étayé par les BSV des Territoires Nord Aquitaine (24, 33, 47) et Sud Aquitaine (40,64,32). Nous attirons votre attention sur le fait que le présent document indique une tendance sanitaire régionale, et est susceptible de ne pouvoir être applicable tel quel à chacune de vos parcelles. Ce flash, à vocation purement informative, ne saurait engager la responsabilité de ses auteurs en cas de mauvaise interprétation des données qui y sont contenues. N'hésitez pas à contacter votre interlocuteur EVV habituel.

→ L'ESSENTIEL



Risque faible



Risque moyen



Risque fort



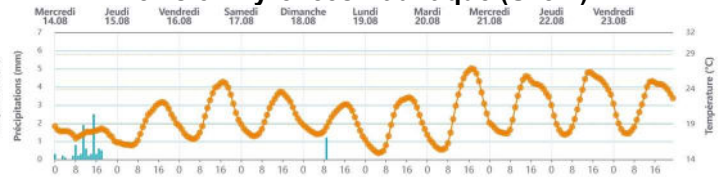
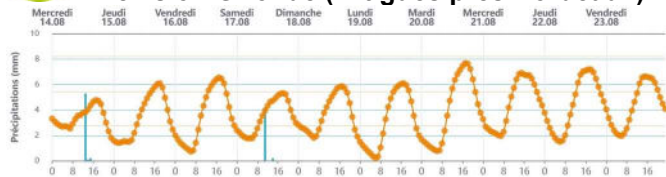
Info

Physiologie	Météo	Nutrition	Mildiou	Oïdium	Black-rot	Tordeuses	Cicadelles	Règlementation
Pousse qui ralentie, véraison	Temps estival, surveiller pluie cette semaine	Azote foliaire, Prevax/Hydrostress Megagreen Nectar Mgs	Risque reste fort, mildiou mosaïque	Risque faible, nouvelle sortie feuille	risque faible à moyen, pas de nouveau symptôme	Vol G3 en cours, pontes observées,	Population larvaire stabilisée ou en ↘, grillure ↗	Délai arrachage : 30/09/2024, vérifier les DAR des produits utilisés.

→ MÉTÉOROLOGIE

Prévision Gironde (Artigues près Bordeaux)

Prévision Pyrénées Atlantique (Uzein)



Mer.14, Quelques averses jusqu'en après-midi avant un ciel s'éclaircissant le soir - air océanique plus frais,
 Jeu.15, Journée calme entre passages nuageux et éclaircies - températures proches des normales,
 Ven.16, Journée calme et lumineuse avec une chaleur estivale,
 Sam.17, Arrivée d'un front atténué avec des nuages et quelques pluies l'après-midi - températures un peu justes,
 Dim.18, Flux de nord-ouest tempérant la masse d'air sous un soleil dominant, risque d'averses,
 Lun.19, Franc soleil sous des températures proches des normales,
 Mar.20, Dorsale anticyclonique avec un franc soleil et un regain de chaleur.

→ PHENOLOGIE

Grain de pois	Mi Fermeture	Fermeture complète	Début véraison	Mi véraison	75% véraison	Maturité
Global						

Depuis le week-end dernier et avec les fortes chaleurs, la véraison a bien avancé. En moyenne, la vigne est au stade 1ère baie vérrée à 90% véraison. On note de l'hétérogénéité même à l'échelle du cep. La pousse végétative semble se ralentir. L'aoutement des bois est plus généralement initié. Des échaudages sont constatés depuis ce mardi suite aux dernières températures élevées.

POUR PLUS DE RENSEIGNEMENTS, CONTACTEZ VOTRE TECHNICIEN !

EVV – 230 avenue d'Uchamp 33450 IZON – France - contact@evv.fr
 SAS au capital de 25.884.120€- RCS Bordeaux 848 290 169 – TVA FR 53 848 290 169 - APE 4621Z

Flash Observations Vigne n°21 : 14/08/2024 EVV - Agrément 6400023 distribution produits phyto à des utilisateurs Pro et Non Pro

NOUVEAU

Découvrez le site web EVV
evv.fr



Suivez nous sur

→ **PHYSIOLOGIE - SOUTIEN NUTRITIONNEL**

La véraison est la période propice pour **les analyses pétiolaires**.

Ces analyses permettent d'observer l'assimilation en fin de cycle, de révéler les dynamiques d'absorption des éléments majeurs (azote, phosphore, potassium, magnésium, calcium) ainsi que des oligo-éléments (fer, manganèse, bore, zinc), et d'entamer la caractérisation du fonctionnement des terroirs.

Elles aident à planifier les derniers apports foliaires pour les cépages à maturation tardive et dans des situations critiques. Et, elles aident à identifier les besoins des parcelles en différents éléments pour l'année à venir, permettant ainsi de préparer la fertilisation hivernale.

👉 **En cas de stress (hydrique/thermique) à venir, que faire?**

Des applications foliaires, telles que l'approche **Prevax/Hydrostress®** ou **Megagreen®** sont à réfléchir par anticipation sur zones sensibles aux stress hydriques.

L'Invelop® ou Argical Pro® sont recommandés pour créer une barrière physique et préventive, permettant de compléter la résistance des plantes face aux différents stress.

En conditions de **stress thermique**, liés aux fortes chaleurs, ces talcs ou argiles kaoliniques permettent de diminuer la T°C à la surface des feuilles et des grappes et préservent la culture des coups de chaud et coups de soleil. Ces solutions limitent la présence de cicadelles et les dégâts sous-jacents.

👉 **Stratégie nutritionneur**

Le **Nectar MgS®** (cadence de 10-15 jours), permet de renforcer le fonctionnement de la vigne, de limiter le risque de dessèchement de la rafle et d'améliorer la qualité de la vendange (plus d'IPT, d'anthocyane et de polyphénols). Solution utilisable en AB.

👉 **Stratégie Azote dans les mouts ; la véraison est en approche**

Pulvériser de l'azote foliaire à la véraison, permet d'augmenter la teneur en azote assimilable dans le moût et d'améliorer sa fermentescibilité, ainsi que la composante fruitée de certains vins.

A la dégustation, on constate ainsi une amélioration significative du potentiel aromatique et un renforcement du caractère « thiolé » des vins.

La teneur du raisin en azote varie énormément selon le cépage, le porte-greffe et les conditions de culture. Les pratiques actuelles (fertilisation raisonnée et enherbement), peuvent contribuer à appauvrir les moûts en azote. La vigne possède à la véraison un pic d'absorption d'azote.

L'azote foliaire s'apporte en deux fois, à 10 jours d'intervalle, en encadrant la mi-véraison. Il est important de bien mouiller le feuillage (en appliquant 200 à 300 litres d'eau / hectare). Ne pas associer l'azote à du cuivre, car il existe un risque de brûlures sur feuillage: pulvériser «à la fraîche», la nuit ou de bonne heure le matin.

👉 **Stratégie régulation de la maturation des fruits**

L'éthéphon vise un objectif de qualité à travers l'amélioration de la coloration pour les cépages rouges.

Sierra® s'utilise 2 l/ha en traitement dirigé sur la zone fructifère ou 2,5 l/ha en traitement de couverture générale.

Intervenir au stade 15 à 30% des baies vérées.

→ **DYOSTEM®**

L'outil analyse en cinétique 3 indicateurs physiologiques intégratifs du fonctionnement de la vigne dans son environnement :

- le chargement en sucres des baies
- la teinte des baies
- le volume des baies

LE CHARGEMENT EN SUCRES ou l'évolution de la quantité de sucres par baie est un indicateur du fonctionnement de la vigne au cours de la maturation.

Il est directement lié à l'activité photosynthétique, à l'équilibre surface foliaire, par rapport au rendement et à l'état physiologique de la vigne.

La cinétique de chargement en sucres conditionne l'obtention d'un haut potentiel qualitatif des raisins.

POUR PLUS DE RENSEIGNEMENTS, CONTACTEZ VOTRE TECHNICIEN !

EVV – 230 avenue d'Uchamp 33450 IZON – France - contact@evv.fr
SAS au capital de 25.884.120€- RCS Bordeaux 848 290 169 – TVA FR 53 848 290 169 - APE 4621Z

Flash Observations Vigne n°21 : 14/08/2024 EVV - Agrément 6400023 distribution produits phyto à des utilisateurs Pro et Non Pro



FLASH OBSERVATIONS TECHNIQUES

LA TEINTE DES BAIES est un indicateur utilisé sur les variétés de raisins blancs. C'est un marqueur du microclimat (exposition, température) qui a une incidence forte sur le type aromatique des vins produits. Associée au chargement en sucres, la teinte des baies constitue un indicateur fiable du profil aromatique des raisins blancs.

LE VOLUME DES BAIES est mesuré par une photographie des baies échantillonnées. Le traitement de l'image permet d'obtenir une mesure du volume moyen. Son suivi permet de détecter la déshydratation en cas de stress hydrique.

Déchiffrez votre vignoble et faites les bons choix

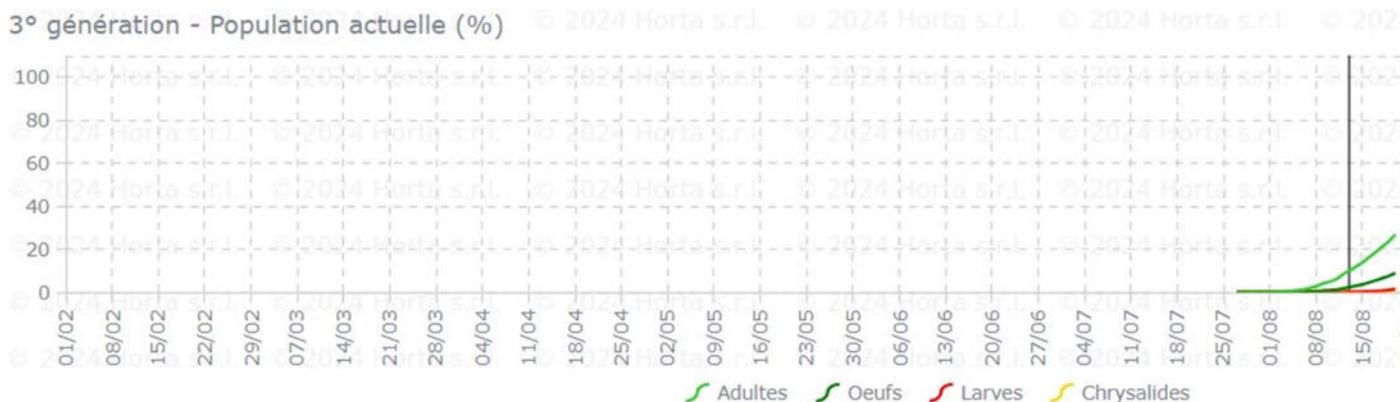
- Suivez en temps réel l'évolution du potentiel de vos raisins
- Déterminez la date optimale de récolte en fonction du profil raisin souhaité
- Planifiez vos vendanges avec sérénité (organisation, logistique, gestion des ressources)
- Identifiez le comportement de vos vignes (stress hydrique, vieillissement) et optimisez vos parcelles

Pour le DYOSTEM et les CONTRÔLES DE MATURITE, planifiez vos dates de prélèvements en contactant le laboratoire d'œnologie EVV et/ou vos œnologues conseils.



→ VERS DE LA GRAPPE

Les dégâts de vers de grappes en G2 ont été plus importants que ce que le vol semblait nous montrer. Il faudra donc être vigilant sur la G3 sur les zones historiques et sur les parcelles avec beaucoup de perforations en G2. Le vol de G3 au moins d'Eudemis est désormais initié sur de nombreuses zones en Gironde et Bergeracois. Sur les secteurs précoces 33 (Léognan, Graves, Libournais): début de vol depuis le 30/07 mais significatif au 03 août. Sur les autres zones 33- 24: début de vol entre le 05 août et le 12 août. En Sud Aquitaine, le début du vol date du 05 août au moins sur la zone Landaise, ailleurs, il a débuté depuis le 09/08.



Les pontes sont observées depuis milieu de semaine dernière en zone précoce du 33, et se généralisent depuis ce début de semaine sur les autres secteurs, y compris en Sud Aquitaine.

Les 1^{er} positionnements d'ovicides ont débuté le 08/08 en secteurs précoces et vont se poursuivre cette semaine ou la suivante sur les autres régions. Le positionnement optimal sera dicté par l'observation des œufs et leurs stades.

Seuil indicatif de risque fin 2^{-ème} génération : (Source Bulletin de Santé du Végétal Nouvelle-Aquitaine Vigne Fiche technique vers de la grappe)

- De 5 à 10 perforations (pour 100 grappes) (avec ou sans chenilles) en fin de G2 : prévoir une intervention préventive en 3^{ème} génération. Les larves de deuxième et troisième génération peuvent occasionner une perte indirecte de récolte. En effet, les perforations sont des portes d'entrée pour le botrytis, responsable de lourdes pertes qualitatives.

POUR RAPPEL : Les traitements ovicides se font sur la zone des grappes, en face par face et seuls de préférence.

Ex : Pas de cuivre avec Dipel DF

En zone de confusion sexuelle il faut continuer le suivi des parcelles d'autant plus si cette méthode de lutte est récente dans votre parcellaire (soit en contrôlant les pièges sexuels ou alimentaires à l'intérieur et à l'extérieur de la parcelle mais surtout en observant les pontes). Ce suivi permet d'évaluer la pression et de positionner de manière optimale les éventuels traitements insecticides complémentaires.

Le pourcentage de grappes porteuses de ponte est un indicateur de rencontre des papillons, même si certains œufs

POUR PLUS DE RENSEIGNEMENTS, CONTACTEZ VOTRE TECHNICIEN !

EVV – 230 avenue d'Uchamp 33450 IZON – France - contact@evv.fr
SAS au capital de 25.884.120€- RCS Bordeaux 848 290 169– TVA FR 53 848 290 169 - APE 4621Z

Flash Observations Vigne n°21 : 14/08/2024 EVV - Agrément 6400023 distribution produits phyto à des utilisateurs Pro et Non Pro



FLASH OBSERVATIONS TECHNIQUES

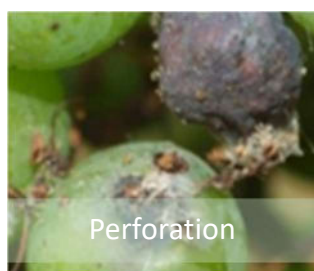
peuvent être stériles ! La mise en œuvre d'un traitement curatif se raisonne pour de très fortes pressions et au cas par cas. Si une intervention est décidée, le choix du produit s'orientera en général vers des spécialités à base de BT (*Bacillus thuringiensis*), Spinosad ou Emamectine. Quel que soit le produit utilisé, on veillera au respect du délai d'emploi avant récolte mais surtout au stade optimal d'application et au positionnement dirigé sur grappe.

En Nord Aquitaine, les pontes fraîches sont plus régulièrement constatées et nos pièges alimentaires capturent de plus en plus d'Eudemis depuis le 09/08. Quelques Cochylys sont également piégées. Il n'est cependant pas rares sur secteurs tardifs (Lussac, Puisseguin, Entre 2 mers), de voir encore des larves de G2 dans les perforations. Le vol risque d'être étalé.

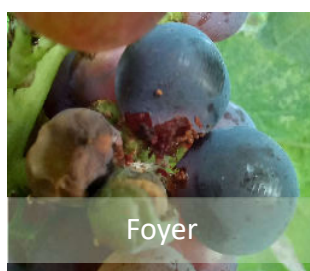
En Sud Aquitaine, des perforations sont globalement vides de chenilles et le vol et les pontes sont en cours.



Larve Eudemis



Perforation



Foyer



Ponte Eudemis

CHEZ EVV, LE RESEAU DE PIEGEAGE ALIMENTAIRE EST REMIS EN ROUTE DEPUIS LE 01/08.

→ CICADELLE(S)

Les symptômes de Flavescence dorée sont visibles.

Présence de foyers de Cicadelles Pruineuses sur grappes ou faces inférieures des feuilles.

Selon les zones, les populations d'adultes de cicadelles vertes sont faibles ou en augmentation selon la précocité du cycle du ravageur. En parallèle, les populations de larves sont soit élevées ou en baisse (mue) en lien avec l'arrivée de la 3^{ème} génération. Des niveaux de grillures importants sont constatés. En moyenne, on observe un délai d'environ quinze jours entre la prise de nourriture par la larve (pique) et l'apparition des symptômes (grillure).

Ne pas confondre larves de cicadelles vertes de celles de cicadelles Italiennes. D'ailleurs, les dégâts ne sont pas les mêmes, ni même l'incidence sur la végétation. Les dégâts d'Italiennes sont sans impacts significatifs sur le feuillage.



Figure 1 : Cicadelle Italienne,



Figure2 : Cicadelle verte

✦ Flavescence Dorée : Arrêté préfectoral 2024 (Publié le 04/07/2024)

[Arrêté 2024 de lutte contre la flavescence dorée de la vigne en Nouvelle-Aquitaine \(PDF - 763.8 kio\)](#)

NORD AQUITAINE Traitements obligatoires selon GDON, doit être effectué avant le 20 août 2024.

SUD AQUITAINE Traitements obligatoires adulticide avant le 20/08 (40), jusqu'au 23/08 (64).

En fonction des dates prévisionnelles de récolte, il faut vérifier les Délais. Avant. Récolte des produits utilisés.

→ AUTRES RAVAGEURS- AUXILIAIRES- MALADIE

Une nouvelle génération d'Erinose arrive sur les jeunes organes. Présence d'adultes de cicadelles bubales et de cercopes écumeux.

POUR PLUS DE RENSEIGNEMENTS, CONTACTEZ VOTRE TECHNICIEN !

EVV – 230 avenue d'Uchamp 33450 IZON – France - contact@evv.fr
SAS au capital de 25.884.120€- RCS Bordeaux 848 290 169– TVA FR 53 848 290 169 - APE 4621Z

Flash Observations Vigne n°21 : 14/08/2024 EVV - Agrément 6400023 distribution produits phyto à des utilisateurs Pro et Non Pro



FLASH OBSERVATIONS TECHNIQUES

Les larves de chrysopes sont régulièrement observées et se chargent de consommer les ravageurs. Des coccinelles adultes sont de nouveaux constatées, tout comme tout le cortège d'araignées.



Les dégâts d'Esca sont en progression sur Cabernet et Sauvignon blanc, même sur Merlot. L'Eutypiose est également présente.

→ MILDIU

Mildiou: Risque toujours fort du 13 au 18/08 sur feuille, En fonction des dates prévisionnelles de récolte, il faut vérifier les DAR des produits utilisés.

Nouvelle sortie de tache foliaire

Stade BBCH 81 à 85

Pluie potentielle du 12 au 18/08

Risque modélisé fort sous les moindres pluies

En Nord Aquitaine, Le facies mosaïque est plus régulièrement constaté. De nouvelles sorties de taches sporulantes sur les jeunes feuilles et les entre-cœurs sont encore observées ce début de semaine.

Sur grappes, les attaques anciennes dessèchent et le Rot brun frais apparu il y a 15j n'évolue plus.

Les rares et faibles averses du 08/08, peuvent expliquer les sorties de taches foliaires.

Cette semaine, le risque Mildiou retrouvera un niveau élevé sur la majorité des secteurs.

En prévisionnel, sous les potentielles précipitations le 13 au 17/08 et dès 2 mm, de nouvelles contaminations pourraient se produire avec des sorties théoriques de tâches foliaires dès le 19/08.

Evolution du Risque		7/8	8/8	9/8	10/8	11/8	12/8	13/8	14/8	15/8	16/8	17/8	18/8	19/8	20/8	21/8
St Emilion	Mildiou	Red	Green	Green	Yellow	Green	Green	Red	Red	Red	Green	Red	Red	Yellow	Green	Green
Cussac	Mildiou	Red	Green	Green	Red	Green	Green	Red	Red	Red	Yellow	Red	Red	Yellow	Green	Green
Cenac	Mildiou	Red	Green	Green	Red	Green	Green	Red	Red	Red	Green	Red	Red	Yellow	Green	Green
Pomerol	Mildiou	Red	Green	Green	Red	Green	Green	Red	Red	Red	Green	Red	Red	Yellow	Green	Green
Berson	Mildiou	Red	Green	Yellow	Red	Green	Green	Red	Red	Red	Yellow	Red	Red	Yellow	Green	Green
Cazaugitat	Mildiou	Red	Green	Green	Yellow	Green	Green	Red	Red	Red	Green	Red	Red	Yellow	Green	Green
Preignac	Mildiou	Red	Green	Green	Yellow	Green	Green	Red	Red	Red	Green	Red	Red	Yellow	Green	Green
Baron	Mildiou	Red	Green	Green	Red	Green	Green	Red	Red	Red	Yellow	Red	Red	Yellow	Green	Green

En Sud Aquitaine, Le risque mildiou est en hausse avec cette période perturbée. Le niveau de risque est plus fort sur Jurançon.

La maladie est maîtrisée et le rot brun commence à sécher. Toutefois, de nouveaux symptômes sur feuilles sont encore constatés ce début de semaine, ainsi que les 1ers facies mosaïque.

Les pluies autour du 07/08 pourraient expliquer les sorties de symptômes sur feuilles ce début de semaine.

D'autres risques potentiels de contaminations sont décrits sous les éventuelles pluies de cette semaine avec, possiblement, de nouvelles sorties de mildiou dès le 19/08 sur feuilles. Le piémont sera d'avantage concerné.

Evolution du Risque		7/8	8/8	9/8	10/8	11/8	12/8	13/8	14/8	15/8	16/8	17/8	18/8	19/8	20/8	21/8
Jurançon	Mildiou	Red	Green	Red	Red	Green	Red	Red	Red	Red	Red	Red	Red	Red	Red	Red
Maumusson	Mildiou	Green	Green	Green	Green	Green	Green	Red	Red	Red	Green	Green	Yellow	Yellow	Green	Green
Cazaubon	Mildiou	Green	Green	Green	Green	Green	Green	Red	Red	Red	Green	Green	Yellow	Yellow	Green	Green
Geaune	Mildiou	Green	Green	Green	Green	Green	Green	Red	Red	Red	Green	Green	Yellow	Yellow	Green	Green
Condom	Mildiou	Green	Green	Green	Green	Green	Green	Red	Red	Red	Green	Green	Yellow	Yellow	Green	Green

POUR PLUS DE RENSEIGNEMENTS, CONTACTEZ VOTRE TECHNICIEN !

EVV – 230 avenue d'Uchamp 33450 IZON – France - contact@evv.fr
SAS au capital de 25.884.120€- RCS Bordeaux 848 290 169– TVA FR 53 848 290 169 - APE 4621Z

Flash Observations Vigne n°21 : 14/08/2024 EVV - Agrément 6400023 distribution produits phyto à des utilisateurs Pro et Non Pro

NOUVEAU

Découvrez le site web EVV
evv.fr



Suivez nous evv.fr

FLASH OBSERVATIONS TECHNIQUES

→ OIDIUM

Oïdium: Risque et sensibilité raisin en baisse, En fonction des dates prévisionnelles de récolte, il faut vérifier les DAR des produits utilisés.

Rare symptôme baie et feuille

Stade BBCH 81 à 85

Conta secondaires jusqu'au 21/08

Risque modélisé faible

Le risque est faible sur baie et tendra à disparaître avec l'arrivée de la véraison. La présence d'oïdium sur feuilles est notée sur quelques parcelles sensibles.

Sur parcelles atteintes, il conviendra d'envisager une action curative pour limiter l'évolution de la maladie.



Oïdium jeune feuille



Oïdium feuille âgées



Oïdium baie



Oïdium baie

En Nord Aquitaine, le niveau de risque est jugé stable par nos modèles et est globalement faible sur tous les secteurs. La pression maladie est désormais faible sur grappes depuis le début véraison. Pas de nouveau foyer constaté sur baies ce début de semaine, toutefois, quelques taches sur feuilles sont visibles. La protection est arrêtée.

Evolution du Risque		7/8	8/8	9/8	10/8	11/8	12/8	13/8	14/8	15/8	16/8	17/8	18/8	19/8	20/8	21/8
St Emilion	Oïdium															
Cussac	Oïdium															
Cenac	Oïdium															
Pomerol	Oïdium															
Berson	Oïdium															
Cazaugitat	Oïdium															
Preignac	Oïdium															
Baron	Oïdium															

En Sud Aquitaine, les attaques sur baies de Gros Manseng et Chardonnay sont stabilisées. Les quelques symptômes d'oïdium sur baies de Sauvignon blanc détectées il y 10 jours n'évoluent pas.

Le risque est faible. La protection est ou peut être arrêtée.

Evolution du Risque		7/8	8/8	9/8	10/8	11/8	12/8	13/8	14/8	15/8	16/8	17/8	18/8	19/8	20/8	21/8
Jurançon	Oïdium															
Maumusson	Oïdium															
Cazaubon	Oïdium															
Geaune	Oïdium															
Condom	Oïdium															

→ BLACK-ROT

Black-rot: Risque moyen à nul selon les pluies à venir

Baie touchée qui sèche

Stade BBCH 81 à 85

Pluie 12 au 18/08

léger risque de contamination

En Nord Aquitaine,

Globalement, le Black-rot reste contenu, pas de nouvelle parcelle attaquée sur baie.

Actuellement, ces conditions météorologiques font évoluer le risque entre des niveaux moyens à nuls selon les secteurs et les probabilités de pluies.

Les contaminations décrites le 22/07 bien que faiblement contaminatrices, n'ont semble-t-il, pas produit de nouveau symptôme foliaire. Sur baies, des expressions sont encore attendues autour du 15/08.

POUR PLUS DE RENSEIGNEMENTS, CONTACTEZ VOTRE TECHNICIEN !

EVV – 230 avenue d'Uchamp 33450 IZON – France - contact@evv.fr
SAS au capital de 25.884.120€- RCS Bordeaux 848 290 169– TVA FR 53 848 290 169 - APE 4621Z

Flash Observations Vigne n°21 : 14/08/2024 EVV - Agrément 6400023 distribution produits phyto à des utilisateurs Pro et Non Pro

NOUVEAU

Découvrez le site web EVV
evv.fr



Suivez nous evv.fr

FLASH OBSERVATIONS TECHNIQUES

Selon notre OAD, en prévisionnel, le modèle ne simule qu'un léger risque de contamination sous les potentielles pluies de cette semaine. Si tel est le cas, il ne devrait pas se produire grand-chose en lien avec une réceptivité des baies qui diminue de jour en jour; néanmoins, expression possible sur feuille vers le 05/09.

Evolution du Risque		7/8	8/8	9/8	10/8	11/8	12/8	13/8	14/8	15/8	16/8	17/8	18/8	19/8	20/8	21/8
St Emilion	Black-rot															
Cussac	Black-rot															
Cenac	Black-rot															
Pomerol	Black-rot															
Berson	Black-rot															
Cazaugitat	Black-rot															
Preignac	Black-rot															
Baron	Black-rot															

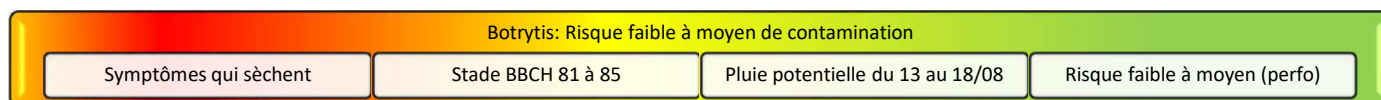
En Sud Aquitaine, le risque est présent sur l'ensemble des secteurs, surtout Jurançon. Pas de nouveau symptôme de Black-rot signalé cette semaine.

Les contaminations décrites le 22/07 ont pu être faiblement contaminatrices et auraient dû faire sortir des taches foliaires autour du 07/08 et pourraient encore générer des sorties sur baies vers le 20/08.

Selon notre OAD, en prévisionnel et avec l'annonce des pluies, le modèle simule des risques de contaminations surtout le 14/08.

Evolution du Risque		7/8	8/8	9/8	10/8	11/8	12/8	13/8	14/8	15/8	16/8	17/8	18/8	19/8	20/8	21/8
Jurançon	Black-rot															
Maumusson	Black-rot															
Cazaubon	Black-rot															
Geaune	Black-rot															
Condom	Black-rot															

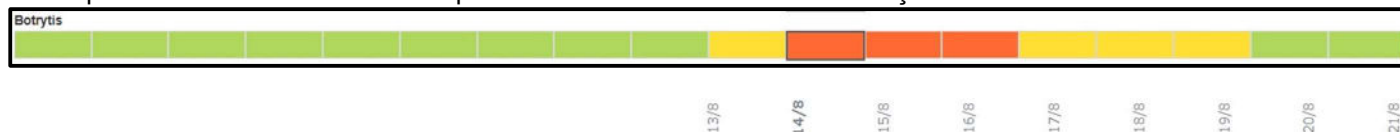
→ BOTRYTIS



Les symptômes de botrytis constatés semaine dernière sont, pour une partie, en train de sécher.

Le PRB 2024 <https://umt-seven.hub.inrae.fr/content/download/4116/39534?version=1>

Un risque de contamination est décrit par le modèle sur le secteur de Jurançon.



Méthodes alternatives:

Une stratégie alternative à base d'**Invelop** permet de contenir le développement du botrytis.

Des réductions d'attaques de Botrytis peuvent être obtenues par : lutte contre les tordeuses, effeuillage de la zone des grappes, l'aération et la limitation des entassements.

→ GESTION DU VIGNOBLE

Les désherbages, épamprages se terminent.

Les effeuillages manuels ou thermiques se réalisent.

Les tontes estivales sont en cours.

Les traitements insecticides et/ ou anti-botrytis et anti-stress se positionnent.

Arrosage des plantations.

POUR PLUS DE RENSEIGNEMENTS, CONTACTEZ VOTRE TECHNICIEN !

EVV – 230 avenue d'Uchamp 33450 IZON – France - contact@evv.fr
SAS au capital de 25.884.120€- RCS Bordeaux 848 290 169 – TVA FR 53 848 290 169 - APE 4621Z

Flash Observations Vigne n°21 : 14/08/2024 EVV - Agrément 6400023 distribution produits phyto à des utilisateurs Pro et Non Pro



FLASH OBSERVATIONS TECHNIQUES

→ ENGRAIS VERTS

La période de semis des engrais vert pourra débuter dès fin Aout-début septembre d'autant que les dates de vendanges ne vont pas être précoces. Le travail du sol de l'inter-rang à semer peut débuter dès maintenant (disque, cultivateur) de façon à n'avoir qu'un passage d'outils superficiels à réaliser en combiné ou juste avant semis. L'anticipation des réservations de semences est conseillée.

Le but du couvert est d'avoir la biomasse maximale au printemps avant que la vigne ait des besoins importants en azote.

➤ Le semis d'été (habituellement fin août)

Permettra de maximiser la biomasse pour le printemps suivant. Il a l'avantage de profiter du pic de minéralisation d'automne et donc d'éviter les pertes d'azote par lessivage; Nos plateformes engrais verts mettent en avant qu'un semis avant vendange assure une bonne installation du couvert et le passage des vendangeuses, n'altère pas ou peu le semis.

➤ Le semis d'automne

Présente aussi de belle réussite avec de belles biomasses. Plus il est réalisé tôt après les vendanges, meilleures sont les réussites. Le développement de la biomasse se fera principalement au printemps suivant;

- Essayez de semer avant une période pluvieuse.

- Eviter de semer en direct dans des vieux enherbements, la levée sera souvent mauvaise en raison de la concurrence mais aussi parce que la graine sera dans le tapis de racine du gazon et non pas dans de la terre fine.

➤ La préparation de sol au semis

Réaliser une préparation de sol fine et motteuse, il s'agit en général de petites graines, Semer de préférence avec un semoir adapté, pour une répartition homogène des graines.

Profondeur : 1 à 4 cm pour les engrais vert selon taille des graines.

Rouler le semis.

Le recours à un entrepreneur peut être intéressant si vous n'êtes pas équipé de semoir.

Le choix des espèces ou des mélanges doit être raisonné en fonction des objectifs attendus.

➤ Intérêt d'utiliser des mélanges

Meilleure assurance de couverture au sol.

Production de biomasse supérieure (aérienne et racinaire).

Meilleure gestion du salissement.

Meilleure exploration du potentiel nutritif du sol.

Amélioration de la structure du sol.

Le choix des espèces ou des mélanges doit être raisonné en fonction des objectifs attendus. Une large gamme de solutions est disponible chez EVV.



L'anticipation des réservations de semences est conseillée auprès des magasins EVV

POUR PLUS DE RENSEIGNEMENTS, CONTACTEZ VOTRE TECHNICIEN !

EVV - 230 avenue d'Uchamp 33450 IZON - France - contact@evv.fr
SAS au capital de 25.884.120€- RCS Bordeaux 848 290 169- TVA FR 53 848 290 169 - APE 4621Z

Flash Observations Vigne n°21 : 14/08/2024 EVV - Agrément 6400023 distribution produits phyto à des utilisateurs Pro et Non Pro

NOUVEAU

Découvrez le site web EVV
evv.fr



Suivez nous [in](#) [in](#) [in](#) [in](#)

